

20  
23

# RAPPORT ANNUEL GROUPE STOKVIS





## SOMMAIRE

- 4 **Présentation du Groupe**
- 5 Pôles d'activités
- 6 Filiales et Marques
- 9 Conseil d'Administration
  
- 10 **Rapport Financier**
- 11 Tendances du marché
- 14 Etats Financiers et Rapports des Commissaires aux Comptes
- 45 Etat des honoraires des Commissaires aux Comptes
- 46 Liste des Communiqués
  
- 47 **Rapport ESG**



GROUPE  
**STOKVIS**

Votre partenaire depuis 1953

# GROUPE STOKVIS

## STOKVIS EN BREF

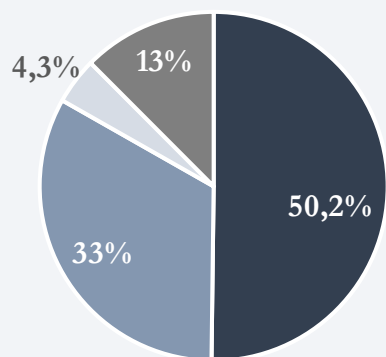
Fondée en 1953, le Groupe Stokvis se spécialise dans l'importation et la distribution de matériel dans divers secteurs tels que l'agriculture, l'industrie, les travaux publics, les mines et les carrières.

Il contribue au développement économique du Maroc en proposant une large gamme de produits de haute qualité, issus de grandes marques internationales, et en assurant des services professionnels grâce à son équipe d'experts.

Stokvis Nord Afrique est une société anonyme cotée à la bourse de Casablanca, réglementée par la législation marocaine, notamment la loi n°17-95 sur les sociétés anonymes, amendée par la loi n° 20-05 et le Dahir portant loi n° 1-93-212 du 21 septembre 1993 sur l'Autorité Marocaine du Marché des Capitaux (AMMC).

## ACTIONNARIAT DU GROUPE

Répartition du Capital de SNA  
au 31/12/2023



- SANASTOK
- SANLAM MAROC
- SNA
- DIVERS

## FILIALES DU GROUPE

### POLE AGRICOLE



### POLE TRAVAUX PUBLICS, MINES ET CARRIERES



### POLE TRAVAUX PUBLICS, MINES ET CARRIERES



# POLES D'ACTIVITES



## **PÔLE AGRICOLE**

Présent sur le marché marocain depuis plus d'un demi-siècle, le Pôle Agricole abrite l'une des activités historiques du Groupe Stokvis, spécialisé dans l'importation et la distribution de matériels agricoles neufs. Il offre une large gamme de machines agricoles accompagnant l'agriculteur dans tout le processus, de la préparation du sol jusqu'à la récolte, mais aussi un large éventail de pièces de rechange d'origine. Les produits sont tous de style contemporain, de hauts niveaux de confort et de performance alliant technologie et simplicité.



## **PÔLE MINES, TP ET CARRIÈRES**

Le pôle Mines, TP et Carrières est spécialisé dans l'importation et la distribution d'engins de chantier neufs comme les pelleteuses compactes ou hydrauliques, les chargeuses, les tractopelles ou encore les niveleuses et les bulldozers sur chenilles ou les compacteurs. Il dispose d'une large gamme de produits de haute qualité, accompagnée d'un large catalogue de pièces de rechange d'origine. L'activité du pôle se complète par un service technique et après-vente performant et expert. Le pôle distribue également des matériels spécialisés comme les dumpers utilisés dans les mines et carrières, les chariots élévateurs ou encore les concasseurs.



## **PÔLE INDUSTRIE ET LOCATION**

Le pôle Industries et Location offre une large gamme de machines et de fournitures industrielles spécialisées dans la manutention, le nettoyage, le rayonnage, les panneaux sandwichs, les huiles à moteurs et la climatisation. L'activité de location offre des prestations complètes allant de la mise à disposition de matériels industriels de manutention à leur maintenance, tout en s'appuyant sur l'agilité et l'expertise de leur service après-vente. Les produits sont tous dotés d'une technologie moderne et innovante conçue par nos partenaires afin de répondre au mieux aux besoins de nos clients.

# FILIALES ET MARQUES



Stokvis Engins est un des leaders marocains dans la commercialisation d'engins pour les mines, les carrières et les travaux publics. Son objectif est d'accompagner ces secteurs d'activités afin d'assurer leurs développements et leurs pérennités en proposant des solutions de très haute technologie qui répondent à un niveau supérieur de qualité. Stokvis Engins représente aujourd'hui des marques de renommées internationales à savoir : KOMATSU, DYNAPAC, MERLO et RUBBLE MASTER.

De plus, pour accompagner ses clients, la filiale Stokvis Engins veille à assurer un service après-vente qualifié grâce à une équipe technique experte, très réactive et toujours à l'écoute, une disponibilité à tout moment de la pièce de rechange d'origine, ainsi que des formations de qualité en partenariat avec nos fournisseurs.

## MARQUES DISTRIBUÉES



# FILIALES ET MARQUES



Stokvis Agri porte l'une des premières activités du Groupe. Elle est spécialisée dans l'importation et la distribution de matériel agricole et offre une gamme complète de machines accompagnant l'agriculteur dans tout le processus depuis la préparation du sol jusqu'à la récolte. Ces machines sont toutes de style contemporain, de hauts niveaux de confort et de performance alliant technologie et simplicité, grâce aux partenariats avec des fabricants de renommée internationale.

## MARQUES DISTRIBUÉES



# FILIALES ET MARQUES



**STOKVIS**  
INDUSTRIES

Stokvis Industries est l'acteur de référence dans la distribution du matériel industriel. La filiale offre une gamme complète de machines et de fournitures industrielles spécialisées dans la manutention, le nettoyage, le rayonnage, les huiles à moteurs et la climatisation.

Stokvis Industries dispose d'une structure de haut niveau et d'un savoir-faire acquis à travers plusieurs années d'expertise et de présence sur le marché. Ses produits sont tous dotés d'une technologie moderne grâce aux constantes innovations de nos partenaires leaders sur ce secteur d'activité.

## MARQUES DISTRIBUÉES





# CONSEIL D'ADMINISTRATION

**Kenza ALJ**

Présidente du Conseil d'Administration

**Said ALJ**

Administrateur

**Mehdi ALJ**

Administrateur

**Saâd HASSAR**

Administrateur Indépendant

**Amine AMOR**

Administrateur Indépendant

**Abdelkrim RAGHNI**

Administrateur – Directeur Général

**Youssef BERRADA**

Représentant de SANLAM MAROC

**Ismail FARIH**

Représentant de SANAM HOLDING

**Najat BOUSKRI**

Secrétaire du Conseil

## COMMISSAIRES AUX COMPTES

**Mohamed EL JERARI**

Représentant d' EL JERARI AUDIT & CONSEIL

**Youssef SEBTI**

Représentant de CABINET SEBTI



# RAPPORT FINANCIER

# TENDANCES DU MARCHE



## SECTEUR AGRICOLE

L'année 2023 a été marquée par une sécheresse de grande envergure pour la cinquième année consécutive.

En effet, les ressources hydriques établies à 600 millions de m<sup>3</sup>, sont en recul de 83% par rapport à la moyenne.

En plus du stress hydrique, le délai de déblocage des subventions a continué d'impacter la trésorerie des agriculteurs.

Par ailleurs, l'application de la TVA à l'importation sur les produits et matériels agricoles, depuis le 28 janvier 2023, a lourdement pénalisé le secteur agricole au Maroc.

Dans ce contexte, le marché des tracteurs a baissé de 22% passant de 1119 tracteurs vendus en 2022 à 874 tracteurs vendus en 2023.

# TENDANCES DU MARCHÉ

## SECTEUR DES MINES, TP ET CARRIÈRES

Le secteur des Mines, Carrières et Travaux Publics a continué à subir en 2023 les contrecoups du ralentissement de l'activité connu au cours des dernières années.

Le secteur des BTP, en replis de 1,3% en 2023, a d'une part été impacté par le maintien des coûts élevés des matières premières et du transport, et d'autre part par le durcissement des conditions de l'octroi des crédits et dégradation du pouvoir d'achat.

Principal indicateur du secteur, les ventes de ciments ont quasiment stagné en 2023.

Des signaux positifs ont été émis au second semestre 2023, indiquant une consolidation des projets liés à l'investissement public et laissant présager de meilleures perspectives pour l'année à venir.



# TENDANCES DU MARCHÉ

## SECTEUR DE L'INDUSTRIE ET DE LA LOCATION

Le développement des plateformes logistiques au Maroc en 2023 a ouvert des perspectives positives d'évolution pour le Groupe Stokvis qui a enregistré une bonne performance sur le segment du rayonnage et celui de la manutention, au cours de cette année.

Par ailleurs, la légère reprise des projets de développement et d'investissement a permis au Groupe Stokvis de constater une amélioration de ses réalisations commerciales dans le segment thermique, avec une hausse des ventes de matériels VRV, commercialisés sous la marque DAIKIN.



# ETATS FINANCIERS

## COMPTES SOCIAUX

STOKVIS NORD AFRIQUE SA		Au 31/12/2023			
		En Dirhams			
A C T I F		Brut	EXERCICE Amortissements et Provisions	Net	EXERCICE PRECEDENT Net
	Immobilisations en non valeurs→[A]	5.036.980	4.029.584	1.007.396	2.014.792
	Frais préliminaires				
	Charges à répartir sur plusieurs exercices	5.036.980	4.029.584	1.007.396	2.014.792
	Primes de remboursement des obligations				
	<b>Immobilisations incorporelles→ [B]</b>	<b>490.356</b>	<b>419.586</b>	<b>70.770</b>	<b>19.226</b>
	Immobilisations en Recherche et Dev.				
	Brevets, marques, droits et valeurs similaires	490.356	419.586	70.770	19.226
	Fonds commercial				
A	Autres immobilisations incorporelles				
C	<b>Immobilisations corporelles →[C]</b>	<b>18.196.834</b>	<b>16.102.702</b>	<b>2.094.132</b>	<b>5.179.193</b>
T	Terrains				
I	Constructions	3.648.523	1.968.295	1.680.228	1.877.602
M	Installations techniques, matériel et outillage	3.067.131	2.952.015	115.116	136.759
O	Matériel de transport	489.994	489.994		
B	Mobilier, Mat. de bureau, Aménag. Divers	10.991.186	10.692.398	298.788	349.264
L	Autres immobilisations corporelles				
I	Immobilisations corporelles en cours				2.815.569
S	<b>Immobilisations financières→[D]</b>	<b>500.801.546</b>	<b>231.256.143</b>	<b>269.545.404</b>	<b>254.532.534</b>
E	Prêts immobilisés				
	Autres créances financières	53.091.092	20.000.000	33.091.092	12.547.548
	Titres de participation	447.710.455	211.256.143	236.454.312	241.984.986
	Autres titres immobilisés				
	<b>Ecarts de conversion actif→ [E]</b>				
	Diminution des créances immobilisées				
	Augmentations des dettes de financement				
	<b>TOTAL (A+B+C+D+E)</b>	<b>524.525.716</b>	<b>251.808.014</b>	<b>272.717.702</b>	<b>261.745.745</b>
A	<b>Stocks→[F]</b>	<b>9.918.096</b>	<b>8.697.617</b>	<b>1.220.478</b>	<b>3.519.043</b>
C	Marchandises	9.547.596	8.697.617	849.978	3.148.543
T	Matières et fournitures consommables				
I	Produits en cours	370.500		370.500	370.500
F	Produits intermédiaires et produits résiduels				
	Produits finis				
C	<b>Créances de l'actif circulant→[G]</b>	<b>333.593.471</b>	<b>220.142.411</b>	<b>113.451.060</b>	<b>198.754.310</b>
R	Fournis. débiteurs, avances et acomptes	3.000		3.000	3.000
I	Clients et comptes rattachés	194.104.990	104.167.281	89.937.709	143.946.459
C	Personnel	798.452	571.717	226.736	818.855
U	Etat	20.873.643		20.873.643	19.954.028
L	Comptes d'associés				
A	Autres débiteurs	117.351.948	115.403.413	1.948.535	33.488.356
N	Comptes de régularisation- Actif	461.437		461.437	543.612
T	<b>Titres valeurs de placement→[H]</b>	<b>13.568.380</b>	<b>8.936.023</b>	<b>4.632.357</b>	<b>6.189.154</b>
	<b>Ecarts de conversion actif→ [I]   Eléments circulants</b>	<b>18.530</b>		<b>18.530</b>	<b>126</b>
	<b>TOTAL II (F+G+H+I)</b>	<b>357.098.477</b>	<b>237.776.051</b>	<b>119.322.426</b>	<b>208.462.633</b>
T	<b>Trésorerie-Actif</b>	<b>5.870.536</b>		<b>5.870.536</b>	<b>299.283</b>
R	Chèques et valeurs à encaisser	510.000		510.000	73.964
S	Banques, T.G et C.C.P	5.343.736		5.343.736	208.519
I	Caisse, Régie d'avances et accreditifs	16.800		16.800	16.800
O	<b>TOTAL III</b>	<b>5.870.536</b>		<b>5.870.536</b>	<b>299.283</b>
E	<b>TOTAL GENERAL I+II+III</b>	<b>887.494.729</b>	<b>489.584.066</b>	<b>397.910.663</b>	<b>470.507.661</b>

# ETATS FINANCIERS

## COMPTES SOCIAUX

STOKVIS NORD AFRIQUE SA		Au 31/12/2023	
En Dirhams			
P A S S I F		EXERCICE	EXERCICE PRECEDENT
<b>CAPITAUX PROPRES</b>		-107.626.187	-4.932.453
Capital social ou personnel (1)		91.951.500	91.951.500
Moins : actionnaires, capital souscrit non appelé			
Capital appelé		91.951.500	91.951.500
Dont versé		91.951.500	91.951.500
Prime d'émission, de fusion, d'apport		90.112.470	90.112.470
F I N A N C E M E N T	Ecarts de réévaluation		
	Réserve légale	9.195.150	9.195.150
	Autres réserves	5.079.426	5.079.426
	Report à nouveau (2)	-201.270.999	72.942.648
	Résultat en instance d'affectation		
	Résultat net de l'exercice (2)	-102.693.733	-274.213.647
	<b>Total des capitaux propres (A)</b>	<b>-107.626.187</b>	<b>-4.932.453</b>
	<b>Capitaux propres assimilés (B)</b>		
	Subvention d'investissement		
	Provisions réglementées		
P E R M A N E N T	<b>Dettes de financement (C)</b>	<b>24.591.891</b>	<b>35.805.272</b>
	Emprunts obligataires		
	Autres dettes de financement	24.591.891	35.805.272
	<b>Provisions durables pour risques et charges (D)</b>	<b>5.796.000</b>	<b>2.900.000</b>
	Provisions pour risques	5.796.000	2.900.000
	Provisions pour charges		
	<b>Ecarts de conversion-passif (E)</b>		
	Augmentation des créances immobilisées		
	Diminution des dettes de financement		
	<b>TOTAL I (A+B+C+D+E)</b>	<b>-77.238.295</b>	<b>33.772.819</b>
P A S S I F C I R C U L A N T	<b>Dettes du passif circulant (F)</b>	<b>444.869.089</b>	<b>389.800.030</b>
	Fournisseurs et comptes rattachés	42.976.221	43.259.549
	Clients créditeurs, avances et acomptes	733.696	729.942
	Personnel	1.141.622	1.189.158
	Organismes sociaux	2.211.474	2.311.837
	Etat	29.533.964	32.442.131
	Comptes d'associés	124.588.970	77.588.970
	Autres créanciers	232.434.394	225.521.942
	Comptes de régularisation passif	11.248.749	6.756.501
	<b>Autres provisions pour risques et charges (G)</b>	<b>18.530</b>	<b>126</b>
T R E S O R E R I E	<b>Ecarts de conversion - passif (Eléments circulants) (H)</b>	<b>32.535</b>	<b>47.324</b>
	<b>TOTAL II (F+G+H)</b>	<b>444.920.154</b>	<b>389.847.480</b>
T R E S O R E R I E	<b>TRESORERIE PASSIF</b>	<b>30.228.805</b>	<b>46.887.362</b>
	Crédits d'escompte		
	Crédits de trésorerie	2.528.500	2.500.000
	Banques (Soldes créditeurs)	27.700.305	44.387.362
	<b>TOTAL III</b>	<b>30.228.805</b>	<b>46.887.362</b>
<b>TOTAL GENERAL I+II+III</b>		<b>397.910.663</b>	<b>470.507.661</b>

# ETATS FINANCIERS

## COMPTES SOCIAUX

STOKVIS NORD AFRIQUE SA			Au 31/12/2023			
En Dirhams						
		DESIGNATION	OPERATIONS		TOTAUX DE L'EXERCICE PRECEDENT	
			Propres à l'exercice	Concernant les exercices précédents		
			1	2		4
E X P L O I T A T I O N	I	<b>PRODUITS D'EXPLOITATION</b>	37.202.597		59.809.133	
		Ventes de marchandises (en l'état)	10.134.289		15.117.310	
		Ventes de biens et services produits	87.000		26.815.840	
		<b>Chiffres d'affaires</b>	<b>10.221.289</b>		<b>41.933.151</b>	
		Variation de stocks de produits (1)				
		Immobilisations produites par l'entreprise pour elle-même				
		Subventions d'exploitation				
		Autres produits d'exploitation				
		Reprises d'exploitation : transferts de charges	26.981.309		17.875.983	
			<b>Total I</b>	<b>37.202.597</b>		<b>59.809.133</b>
II	<b>CHARGES D'EXPLOITATION</b>	<b>121.660.614</b>	<b>288.380</b>	<b>287.089.332</b>		
	Achats revendus(2) de marchandises	33.016.754		12.523.525		
	Achats consommés(2) de matières et fournitures	852.807		915.634		
	Autres charges externes	10.187.159	288.380	11.675.599		
	Impôts et taxes	773.561		703.848		
	Charges de personnel	15.461.845		18.722.907		
	Autres charges d'exploitation					
	Dotations d'exploitation	61.368.488		242.547.819		
III	<b>Total II</b>	<b>121.660.614</b>	<b>288.380</b>	<b>287.089.332</b>		
F I N A N C I E R	IV	<b>RESULTAT D'EXPLOITATION (I-II)</b>	<b>-84.458.017</b>	<b>-288.380</b>	<b>-227.280.199</b>	
		<b>PRODUITS FINANCIERS</b>	<b>28.592.489</b>		<b>5.759.582</b>	
		Produits des titres de partic. Et autres titres immobilisés			200	
		Gains de change			21	
		Interêts et autres produits financiers	1.612.573		5.745.792	
		Reprises financières : transfert charges	26.979.916		13.569	
		<b>Total IV</b>	<b>28.592.489</b>		<b>5.759.582</b>	
		V	<b>CHARGES FINANCIERES</b>	<b>24.542.922</b>		<b>17.145.318</b>
			Charges d'intérêts	17.370.330		16.867.293
			Pertes de change			3.000
Autres charges financières						
Dotations financières	7.172.592			275.024		
	<b>Total V</b>	<b>24.542.922</b>		<b>17.145.318</b>		
VI	<b>RESULTAT FINANCIER (IV-V)</b>	<b>4.049.567</b>		<b>-11.385.736</b>		
VII	<b>RESULTAT COURANT (III+VI)</b>	<b>-80.408.450</b>	<b>-288.380</b>	<b>-238.665.935</b>		



# ETATS FINANCIERS

## COMPTES SOCIAUX

STOKVIS NORD AFRIQUE SA			Au 31/12/2023		
En Dirhams					
OPERATIONS					
DESIGNATION		Propres à l'exercice	Concernant les exercices précédents	TOTAUX DE L'EXERCICE	TOTAUX DE L'EXERCICE PRECEDENT
		1	2	3 = 2 + 1	4
VII	<b>RESULTAT COURANT (III+VI)</b>	-80.408.449,79	-288.380,00	-80.696.829,79	-238.665.934,73
NON COURANT	<b>PRODUITS NON COURANTS</b>	12.280.159,65	275.721,38	12.555.881,03	285.369,67
	Produits des cessions d'immobilisations	12.148.333,33		12.148.333,33	58.750,00
	Subventions d'équilibre				
	Reprises sur subventions d'investissement				
	Autres produits non courants	131.826,32	275.721,38	407.547,70	226.619,67
	Reprises non courantes ; transferts de charges				
	<b>Total VIII</b>	12.280.159,65	275.721,38	12.555.881,03	285.369,67
IX	<b>CHARGES NON COURANTES</b>	34.370.518,61	151.684,88	34.522.203,49	35.545.650,08
	Valeurs nettes d'amortissements des immobilisations cédées	28.545.368,70		28.545.368,70	2.573.994,00
	Subventions accordées				
	Autres charges non courantes	29.149,91	151.684,88	180.834,79	30.071.656,08
	Dotations non courantes aux amortissements et aux provisions	5.796.000,00		5.796.000,00	2.900.000,00
	<b>Total IX</b>	34.370.518,61	151.684,88	34.522.203,49	35.545.650,08
X	<b>RESULTAT NON COURANT (VIII-IX)</b>	-22.090.358,96	124.036,50	-21.966.322,46	-35.260.280,41
XI	<b>RESULTAT AVANT IMPOTS (VII+X)</b>	-102.498.808,75	-164.343,50	-102.663.152,25	-273.926.215,14
XII	<b>IMPOTS SUR LES RESULTATS</b>	30.581,00		30.581,00	287.432,00
XII	<b>RESULTAT NET (XI-XII)</b>	-102.529.389,75	-164.343,50	-102.693.733,25	-274.213.647,14
XIV	<b>TOTAL DES PRODUITS (I+IV+VII)</b>	78.075.245,53	275.721,38	78.350.966,91	65.854.084,47
XV	<b>TOTAL DES CHARGES (II+V+IX+XIII)</b>	180.604.635,28	440.064,88	181.044.700,16	340.067.731,61
XVI	<b>RESULTAT NET   (total des produits-total des charges)</b>	-102.529.389,75	-164.343,50	-102.693.733,25	-274.213.647,14

# ETATS FINANCIERS

## COMPTES SOCIAUX

**STOKVIS NORD AFRIQUE SA** Au 31/12/2023

Etat des Soldes de Gestion

En Dirhams

		DESIGNATION	EXERCICE	EXERCICE PRECEDENT
	1	Ventes de Marchandises ( en l'état)	10.134.289	15.117.310
	2	- Achats revendus de marchandises	33.016.754	12.523.525
I	=	<b>MARGE BRUTES VENTES EN L'ETAT</b>	<b>-22.882.465</b>	<b>2.593.785</b>
II	+	<b>PRODUCTION DE L'EXERCICE (3+4+5)</b>	<b>87.000</b>	<b>26.815.840</b>
	3	Ventes de biens et services produits	87.000	26.815.840
	4	Variation stocks produits		
	5	Immobilisations produites par l'entreprise pour elle-même		
III	-	<b>CONSOMMATIONS DE L'EXERCICE(6+7)</b>	<b>11.328.346</b>	<b>12.591.233</b>
	6	Achats consommés de matières et fournitures	852.807	915.634
	7	Autres charges externes	10.475.539	11.675.599
IV	=	<b>VALEUR AJOUTEE (I+II+III)</b>	<b>-34.123.811</b>	<b>16.818.392</b>
	8	+ Subventions d'exploitation		
	9	- Impôts et taxes	773.561	703.848
	10	- Charges de personnel	15.461.845	18.722.907
V	=	<b>EXCEDENT BRUT D'EXPLOITATION (EBE)   OU INSUFFISANCE BRUTE D'EXPLOITATION(IBE)</b>	<b>-50.359.217</b>	<b>-2.608.362</b>
	11	+ Autres produits d'exploitation		
	12	- Autres charges d'exploitation		
	13	+ Reprises d'exploitation, transferts de charges	26.981.309	17.875.983
	14	- Dotations d'exploitation	61.368.488	242.547.819
VI	=	<b>RESULTAT D'EXPLOITATION(+ou-)</b>	<b>-84.746.397</b>	<b>-227.280.199</b>
VII	+	<b>RESULTAT FINANCIER</b>	<b>4.049.567</b>	<b>-11.385.736</b>
VIII	=	<b>RESULTAT COURANT (+ou-)</b>	<b>-80.696.830</b>	<b>-238.665.935</b>
IX	+	<b>RESULTAT NON COURANT</b>	<b>-21.966.322</b>	<b>-35.260.280</b>
	15	- Impôts sur les résultats	30.581	287.432
X	=	<b>RESULTAT NET DE L'EXERCICE</b>	<b>-102.693.733</b>	<b>-274.213.647</b>

### - TABLEAU DE FORMATION DES RESULTATS (T.F.R)

I	1	<b>Résultat net de l'exercice</b>	<b>-102.693.733</b>	<b>-274.213.647</b>
		Bénéfice +		
		Perte -	102.693.733	274.213.647
	2	+ Dotations d'exploitation (1)	1.438.123	119.470.757
	3	+ Dotations financières (1)	5.530.674	
	4	+ Dotations non courantes (1)	5.796.000	2.900.000
	5	- Reprises d'exploitation (2)	2.900.000	2.573.994
	6	- Reprises financières (2)	25.729.800	
	7	- Reprises non courantes (2)		
8	- Produits des cessions d'immobilisation	12.148.333	58.750	
9	+ Valeurs nettes d'amortiss. Des immo. Cédées	28.545.369	2.573.994	
I	=	<b>CAPACITE D'AUTOFINANCEMENT (C.A.F.)</b>	<b>-102.161.700</b>	<b>-151.901.641</b>
II	10	- Distributions de bénéfices		
	=	<b>AUTOFINANCEMENT</b>	<b>-102.161.700</b>	<b>-151.901.641</b>

# ETATS FINANCIERS

## COMPTES SOCIAUX

STOKVIS NORD AFRIQUE SA			Au 31/12/2023	
Tableau de Financement (Modèle Normal)			En Dirhams	
I. SYNTHESSES DES MASSES DU BILAN	Exercice	Exercice précédent	Exercice a - b	
	b	a	Emplois c	Ressources d
Financement permanent	-77.238.295	33.772.819	111.011.114	
Moins actif immobilisé	272.717.702	261.745.745	10.971.957	
<b>= FONDS DE ROULEMENT FONCTIONNEL (1-2) (A)</b>	<b>-349.955.997</b>	<b>-227.972.926</b>	<b>121.983.071</b>	
Actif circulant	119.322.426	208.462.633		89.140.207
Moins Passif circulant	444.920.154	389.847.480		55.072.673
<b>= BESOINS DE FINANCEMENT GLOBAL (4-5) (B)</b>	<b>-325.597.728</b>	<b>-181.384.847</b>		<b>144.212.881</b>
<b>TRESORERIE NETTE (ACTIF -PASSIF) A - B</b>	<b>-24.358.269</b>	<b>-46.588.079</b>	<b>22.229.810</b>	
II. EMPLOIS ET RESSOURCES				
	Exercice		Exercice précédent	
	Emplois	Ressources	Emplois	Ressources
<b>I. RESSOURCES STABLES DE L'EXERCICE</b>				
<b>AUTOFINANCEMENT (A)</b>		<b>-102.161.700</b>		<b>-151.901.641</b>
+ Capacité d'autofinancement		-102.161.700		-151.901.641
- Distributions de bénéfices				
<b>CESSIONS ET REDUCTIONS D'IMMOBILISATIONS (B)</b>		<b>12.148.333</b>		<b>72.750</b>
+ Cessions d'immobilisations incorporelles				
+ Cessions d'immobilisations corporelles		108.333		58.750
+ Cessions d'immobilisations financières		12.040.000		
+ Récupérations sur créances immobilisées				14.000
<b>AUGMENTATIONS DES CAPITAUX PROPRES ET ASSIMILES (C)</b>				
+ Augmentations de capital, apports				
+ Subvention d'investissement				
<b>AUGMENTATION DES DETTES DE FINANCEMENT (D)   (nettes de primes de remboursement)</b>		<b>-11.213.381</b>		<b>-8.630.359</b>
<b>TOTAL I. RESSOURCES STABLES (A+B+C+D)</b>				
<b>II. EMPLOIS STABLES DE L'EXERCICE</b>				
<b>ACQUISITIONS ET AUGMENTATIONS D'IMMOBILISATIONS (E)</b>	<b>20.756.323</b>		<b>925.379</b>	
+ Acquisitions d'immobilisations incorporelles	76.410			
+ Acquisitions d'immobilisations corporelles	136.369		739.916	
+ Acquisitions d'immobilisations financières	20.543.544			
+ Augmentation des créances immobilisées			185.463	
<b>REMBOURSEMENT DES CAPITAUX PROPRES (F)</b>				
<b>REMBOURSEMENT DES DETTES DE FINANCEMENT (G)</b>				
<b>EMPLOIS EN NON VALEURS (H)</b>				
<b>TOTAL II. EMPLOIS STABLES (E+F+G+H)</b>	<b>20.756.323</b>		<b>925.379</b>	
<b>III. VARIATION DU BESOIN DE FINANCEMENT GLOBAL (B E G)</b>		<b>144.212.881</b>		<b>172.818.571</b>
<b>IV. VARIATION DE LA TRESORERIE</b>	<b>22.229.810</b>		<b>11.433.943</b>	
<b>TOTAL GENERAL</b>	<b>42.986.133</b>	<b>42.986.133</b>	<b>12.359.322</b>	<b>12.359.322</b>

# ETATS FINANCIERS

## COMPTES SOCIAUX

STOKVIS NORD AFRIQUE SA							Au 31/12/2023			
B2 Tableau des Immobilisations autres que Financières							En Dirhams			
N A T U R E	MONTANT BRUT DEBUT EXERCICE	AUGMENTATION			DIMINUTION			MONTANT BRUT FIN EXERCICE		
		Acquisition	Production par l'entreprise pour elle-même	Virement	Cession	Retrait	Virement			
<b>IMMOBILISATION EN NON-VALEURS</b>	5.036.980,00							5.036.980,00		
* Frais préliminaires										
* Charges à répartir sur plusieurs exercices	5.036.980,00							5.036.980,00		
* Primes de remboursement obligations										
<b>IMMOBILISATIONS INCORPORELLES</b>	413.946,00	76.410,00						490.356,00		
* Immobilisation en recherche et développement										
* Brevets, marques, droits et valeurs similaires	413.946,00	76.410,00						490.356,00		
* Fonds commercial										
* Autres immobilisations incorporelles										
<b>IMMOBILISATIONS CORPORELLES</b>	21.365.333,57	136.369,00			489.300,00	2.815.568,70		18.196.833,87		
* Terrains										
* Constructions	3.551.172,53	97.350,00						3.648.522,53		
* Installat. techniques, matériel et outillage	3.067.130,94							3.067.130,94		
* Matériel de transport	979.294,01				489.300,00			489.994,01		
* Mobilier, matériel bureau et aménagements	10.952.167,39	39.019,00						10.991.186,39		
* Autres immobilisations corporelles										
* Immobilisations corporelles en cours	2.815.568,70					2.815.568,70				
<b>TOTAL GENERAL</b>	26.816.259,57	212.779,00			489.300,00	2.815.568,70		23.724.169,87		

STOKVIS NORD AFRIQUE SA							Au 31/12/2023			
B4 Tableau des Titres de Participation							En Dirhams			
Raison sociale de la société émettrice	N° IF	Secteur d'activité	Capital social	Participation au capital en %	Prix d'acquisition global	Valeur nette comptable	Extrait des derniers états de synthèse de la société émettrice			Produits inscrits au C.P.C de l'exercice
							Date de clôture	Situation nette	Résultat net	
		1	2	3	4	5	6	7	8	9
SERIT	1620635	CLIMATISATIO N	1.200.000,00	89,95	1.199.400,00	0,00	31/12/2023	-5.365.739,52	-3.020,00	0,00
TASLIF	0	CREDIT	30.675.000,00	0,00	8.078,00	0,00	31/12/0203	0,00	0,00	0,00
SCI LA NOTRE	0	SOCIETE IMMOBILIERE	400.000,00	0,00	1.000,00	0,00	31/12/2023	0,00	0,00	0,00
IMM	0	ECOLE	0,00	0,00	50.000,00	0,00	31/12/2023	0,00	0,00	0,00
INTERNATIONAL CALL	4415107	COMMUNICATI ON	2.000.000,00	0,00	244.925,00	0,00	31/12/2023	-1.782.394,92	-3.020,00	0,00
GIOAM	2262986	COMMERCE	2.500.000,00	0,00	1.650.000,00	0,00	31/12/2023	-3.317.065,68	-3.020,00	0,00
STOKVIS RENTAL	1601272	LOCATION MATERIEL	10.000.000,00	98,41	24.602.739,60	10.000.000,00	31/12/2023	12.699.283,62	2.215.385,29	7.971.871,44
STOKVIS MOTORS	1620633	COMMERCE	45.500.000,00	93,62	129.500.000,00	0,00	31/12/2023	-1.927.873,53	-7.575.091,29	4.420.495,43
STOKVIS AUTOMOTIVE	3331122	COMMERCE	68.000.000,00	100,00	64.000.000,00	0,00	31/12/2023	-96.144.607,91	-3.625.535,99	6.843.432,72
STOKVIS ENGINs	15264821	COMMERCE	98.000.000,00	100,00	98.000.000,00	98.000.000,00	31/12/2023	48.829.842,19	-30.696.468,53	57.343.083,83
STOKVIS AGRI	18722376	COMMERCE	93.000.000,00	100,00	93.000.000,00	93.000.000,00	31/12/2023	70.141.295,76	-19.408.917,24	36.911.366,81
STOKVIS INTERNATIONAL	18716755	COMMERCE	500.000,00	99,99	499.600,00	499.600,00	31/12/2023	421.450,01	-8.020,00	0,00
STOKVIS INDUSTRIES	14474288	COMMERCE	35.000.000,00	99,99	34.954.712,00	34.954.712,00	31/12/2023	-10.235.221,57	-18.541.367,85	56.020.577,37
<b>T o t a l</b>			386.775.000,00	--	447.710.454,60	236.454.312,00	--	13.318.968,45	-77.649.075,61	169.510.827,60

# ETATS FINANCIERS

## COMPTES SOCIAUX

STOKVIS NORD AFRIQUE SA						Au 31/12/2023		
B5 Tableau des Provisions						En Dirhams		
N A T U R E	MONTANT DEBUT EXERCICE	DOTATIONS			REPRISES			MONTANT FIN EXERCICE
		D'exploitation	Financières	Non courantes	D'exploitation	Financières	Non courantes	
1. Provisions pour dépréciation de l'actif immobilisé	251.455.268,60		5.530.674,00			25.729.800,00		231.256.142,60
2. Provisions réglementées								
3. Provisions durables pour risques et charges	2.900.000,00			5.796.000,00	2.900.000,00			5.796.000,00
<b>SOUS TOTAL (A)</b>	<b>254.355.268,60</b>		<b>5.530.674,00</b>	<b>5.796.000,00</b>	<b>2.900.000,00</b>	<b>25.729.800,00</b>		<b>237.052.142,60</b>
4. Provisions pour dépréciation de l'actif circulant (hors trésorerie)	200.252.624,60	59.930.364,92	1.623.388,33		23.971.215,95	59.110,56		237.776.051,34
5. Autres Provisions pour risques et charge	126,05		18.529,72			126,05		18.529,72
6. Provisions pour dépréciation des comptes de trésorerie								
<b>SOUS TOTAL (B)</b>	<b>200.252.750,65</b>	<b>59.930.364,92</b>	<b>1.641.918,05</b>		<b>23.971.215,95</b>	<b>59.236,61</b>		<b>237.794.581,06</b>
<b>TOTAL (A+B)</b>	<b>454.608.019,25</b>	<b>59.930.364,92</b>	<b>7.172.592,05</b>	<b>5.796.000,00</b>	<b>26.871.215,95</b>	<b>25.789.036,61</b>		<b>474.846.723,66</b>

STOKVIS NORD AFRIQUE SA						Au 31/12/2023		
Tableau des Créances						En Dirhams		
Créances	Total	Analyse par Échéance			Montants en Devises	Autres Analyses		
		Plus d'un an	Moins d'un an	Echues et non recouvrées		Montants sur l'Etat et Organismes Publics	Montants sur les Entreprises liées	Montants Représentés par Effets
De l'Actif Immobilisé	53.091.091,83		53.091.091,83				51.529.544,12	
- Prêts immobilisés								
- Autres créances financières	53.091.091,83		53.091.091,83				51.529.544,12	
De l'actif circulant	333.593.471,24		139.640.708,34	193.952.762,90	1.229.976,11	28.031.316,27	234.083.030,53	
- Fournisseurs débiteurs avances et acomptes	3.000,00		3.000,00					
- Clients et comptes rattachés	194.104.990,39		152.227,49	193.952.762,90	1.229.976,11	7.157.673,57	118.552.436,50	
- Personnel	798.452,46		798.452,46					
- Etat	20.873.642,70		20.873.642,70			20.873.642,70		
- Comptes d'associés								
- Autres débiteurs	117.351.948,28		117.351.948,28				115.530.594,03	
- Compte de régularisation actif	461.437,41		461.437,41					
<b>T O T A U X</b>	<b>386.684.563,07</b>		<b>192.731.800,17</b>	<b>193.952.762,90</b>	<b>1.229.976,11</b>	<b>28.031.316,27</b>	<b>285.612.574,65</b>	

# ETATS FINANCIERS

## COMPTES SOCIAUX

STOKVIS NORD AFRIQUE SA						Au 31/12/2023		
B7 Tableau des Dettes						En Dirhams		
Dettes	Total	Analyse par Échéance			Autres Analyses			
		Plus d'un an	Moins d'un an	Echues et non payées	Montants en Devises	Montants sur l'Etat et Organismes Publics	Montants sur les Entreprises liées	Montants Représentés par Effets
<b>DETTES DE FINANCEMENT</b>	24.591.891,35		13.575.867,99	11.016.023,36				
- Emprunts obligataires								
- Autres dettes de financement	24.591.891,35		13.575.867,99	11.016.023,36				
<b>DETTES DU PASSIF CIRCULANT</b>	444.869.088,95		402.375.346,85	42.493.742,10	61.637,13	29.994.642,09	383.292.781,48	319.048,48
- Fournisseurs et comptes rattachés	42.976.220,71		482.478,61	42.493.742,10	61.637,13		31.379.137,15	319.048,48
- Clients créditeurs, avances et acomptes	733.695,79		733.695,79					
- Personnel	1.141.621,55		1.141.621,55					
- Organismes sociaux	2.211.473,73		2.211.473,73			460.678,12		
- Etat	29.533.963,97		29.533.963,97			29.533.963,97		
- Comptes d'associés	124.588.970,04		124.588.970,04				124.500.000,00	
- Autres créanciers	232.434.393,81		232.434.393,81				227.413.644,33	
- Comptes de régularisation - Passif	11.248.749,35		11.248.749,35					
<b>T O T A U X</b>	469.460.980,30		415.951.214,84	53.509.765,46	61.637,13	29.994.642,09	383.292.781,48	319.048,48

# ETATS FINANCIERS

## COMPTES SOCIAUX

STOKVIS NORD AFRIQUE SA		Au 31/12/2023	
B9 Engagements Financiers Recus ou Donnes Hors Operations de Crédit-Bail		En Dirhams	
	Montants Exercice	Montants Exercice Précédent	
<b>Engagements Donnés</b>			
<b>Engagement donné</b>			
CAUTIONS BP	1.747.575,06	693.503,09	
CAUTIONS SG	6.160.986,74	2.271.686,19	
CAUTIONS AWB	3.292.590,48	3.385.242,48	
CAUTIONS BMCE	3.445.754,44	3.789.754,44	
CAUTIONS BMCI	70.000,00		
CAUTIONS CAM	6.701.869,61		
CAUTIONS CDM	554.537,34		
<b>Engagement reçu</b>			

STOKVIS NORD AFRIQUE SA		Au 31/12/2023	
A3 Etat des Changements de Méthodes			
Nature des Changements	Justification des Changements	Influence sur le Patrimoine, la Situation Financière et les Résultats	
<b>I CHANGEMENT AFFECTANT LES METHODES D'EVALUATION</b>			
NEANT	NEANT	NEANT	
<b>II CHANGEMENT AFFECTANT LES RECLES DE PRESENTATION</b>			
NEANT	NEANT	NEANT	

# ETATS FINANCIERS

## LISTE DES MANDATS DES ADMINISTRATEURS

### LISTE DES MANDATS DES ADMINISTRATEURS DANS D'AUTRES CONSEILS D'ADMINISTRATION OU CONSEIL DE SURVEILLANCE AINSI QUE LEURS EMPLOIS OU FONCTIONS PRINCIPALES

Conformément aux dispositions de l'article 142 de la loi, nous vous prions de trouver ci-après la liste des mandats des administrateurs dans d'autres Conseils d'administration ou Conseil de Surveillance ainsi que leurs emplois ou fonctions principales.

Administrateur	Sociétés dans lesquelles l'administrateur est mandataire	Type de mandat	Fonction principale
<b>Said ALJ</b>	SANAM HOLDING	Conseil d'administration	PDG
	ENNAJAH DE DEVELOPPEMENT	Conseil d'administration	PDG
	SANAM IMMOBILIER	Conseil d'administration	Administrateur
	SAHAM ASSURANCE	Conseil d'administration	Président du CA
	STOKVIS NORD AFRIQUE SA	Conseil d'administration	Administrateur
	STOKVIS ENGINs	Conseil d'administration	Administrateur
	STOKVIS AGRI	Conseil d'administration	Administrateur
	STOKVIS INDUSTRIES	Conseil d'administration	Administrateur
	STOKVIS MOTORS	Conseil d'administration	Administrateur
	STOKVIS INTERNATIONAL	Conseil d'administration	Administrateur
	UNIMER	Conseil d'administration	Administrateur
	UNIMER AFRICA	Conseil d'administration	Administrateur
	LA MONEGASQUE VANELLI France	Conseil d'administration	Président du CA



# ETATS FINANCIERS

## LISTE DES MANDATS DES ADMINISTRATEURS

Administrateur	Sociétés dans lesquelles l'administrateur est mandataire	Type de mandat	Fonction principale
<b>Kenza Alj</b>	SANAM HOLDING	Conseil d'administration	Administrateur
	ENNAJAH DE DEVELOPPEMENT	Conseil d'administration	Administrateur
	SANAM IMMOBILIER	Conseil d'administration	Administrateur
	ALJIA HOLDING	Conseil d'administration	Administrateur
	SANAM AGRO	Conseil d'administration	Administrateur
	SANA STOK	Conseil d'administration	Administrateur, et représentante de la société SANAM HOLDING
	STOKVIS NORD AFRIQUE	Conseil d'administration	PCA
	STOKVIS AGRI	Conseil d'administration	PDG, et représentante de la société SANAM HOLDING
	STOKVIS ENGINES		PDG, et représentante de la société SANAM HOLDING
	STOKVIS AUTOMOTIVE	Conseil d'administration	PCA
	STOKVIS INDUSTRIES	Conseil d'administration	PDG, et représentante de la société SANAM HOLDING
	STOKVIS MOTORS	Conseil d'administration	PDG, et représentante de la société SANAM HOLDING
	STOKVIS INTERNATIONAL	Conseil d'administration	PDG, et représentante de la société SANAM HOLDING
	SANAM INVEST	Conseil d'administration	Administrateur
	SANAM INTER	Conseil d'administration	PDG
	LE RABAT DAWLIZ	Conseil d'administration	Administrateur
	BELDIVA	Conseil d'administration	Administrateur
	DELIMAR	Conseil d'administration	Administrateur
	VANELLI MAROC	Conseil d'administration	Administrateur
	VCR-SODALMU	Conseil d'administration	Représentante de la société ALJIA HOLDING
KING GENERATION	Conseil d'administration	Administrateur	
LOGICOLD	Conseil d'administration	Administrateur	

# ETATS FINANCIERS

## Liste des mandats des administrateurs

Administrateur	Sociétés dans lesquelles l'administrateur est mandataire	Type de mandat	Fonction principale
<b>Mehdi Alj</b>	SANAM HOLDING	Conseil d'administration	Administrateur
	ENNAJAH DE DEVELOPPEMENT	Conseil d'administration	Administrateur
	SANAM IMMOBILIER	Conseil d'administration	Administrateur
	ALJIA HOLDING	Conseil d'administration	PDG
	SANAM AGRO	Conseil d'administration	PDG
	SANA STOK	Conseil d'administration	PDG
	SANAM INVEST	Conseil d'administration	PDG
	SANAM INTER	Conseil d'administration	Administrateur
	Le Rabat dawliz	Conseil d'administration	Administrateur
	STOKVIS NORD AFRIQUE	Conseil d'administration	Administrateur
	STOKVIS ENGINs	Conseil d'administration	Administrateur
	STOKVIS AGRI	Conseil d'administration	Administrateur
	STOKVIS AUTOMOTIVE	Conseil d'administration	PDG
	STOKVIS INDUSTRIES	Conseil d'administration	Administrateur
	STOKVIS MOTORS	Conseil d'administration	Administrateur
	STOKVIS INTERNATIONAL	Conseil d'administration	Administrateur
	UNIMER	Conseil d'administration	PCA
	BELDIVA	Conseil d'administration	Président du CA
	DELIMAR	Conseil d'administration	Président du CA
	UNIMER AFRICA	Conseil d'administration	PDG
	VCR-SODALMU	Conseil d'administration	DG
	TOP FOOD MOROCCO	Conseil d'administration	Administrateur
	KING GENERATION	Conseil d'administration	PDG
	LOGICOLD	Conseil d'administration	PDG
	SOCIETE NOUVELLE DU MOULIN DU MAGHREB	Conseil d'administration	Administrateur
	MATAHINE BAB MANSOUR	Conseil d'administration	Administrateur
	MOONY DISCOM	Conseil d'administration	Administrateur
	ARADEI CAPITAL	Conseil d'administration	Administrateur
	RETAIL HOLDING	Conseil d'administration	Administrateur
	ARENA CAPITAL SA	Conseil d'administration	Administrateur
	ARENA PROPERTY DEVELOPMENT SA	Conseil d'administration	Administrateur
	CONSERVERIES PROVENCALES	Conseil d'administration	Président du CA
	UNIMER MAURITANIA	Conseil d'Administration	Administrateur
ALMAR	Conseil d'Administration	Administrateur	
LA MONEGASQUE MONACO	Conseil d'Administration	Administrateur	
GEOMEDIA SA	Conseil d'administration	Administrateur	
KASBAH D'AGDAL	Conseil d'administration	Administrateur	
Colonie Résidence	Conseil d'administration	Administrateur	

# ETATS FINANCIERS

## LISTE DES MANDATS DES ADMINISTRATEURS

Administrateur	Sociétés dans lesquelles l'administrateur est mandataire	Type de mandat	Fonction principale
Abdelkrim RAGHNI	CASH PLUS	Conseil d'administration	Administrateur indépendant

Administrateur	Sociétés dans lesquelles l'administrateur est mandataire	Type de mandat	Fonction principale
SANAM HOLDING	SANA STOK	Conseil d'administration	Administrateur
	SANAM INTER	Conseil d'administration	Administrateur
	SANLAM MAROC	Conseil d'administration	Administrateur
	STOKVIS AGRI	Conseil d'administration	Administrateur
	STOKVIS AUTOMOTIVE	Conseil d'administration	Administrateur
	STOKVIS ENGINs	Conseil d'administration	Administrateur
	STOKVIS INDUSTRIES	Conseil d'administration	Administrateur
	STOKVIS INTERNATIONAL	Conseil d'administration	Administrateur
	STOKVIS MOTORS	Conseil d'administration	Administrateur
	STOKVIS NORD AFRIQUE	Conseil d'administration	Administrateur
	UNIMER	Conseil d'administration	Administrateur

Administrateur	Sociétés dans lesquelles l'administrateur est mandataire	Type de mandat	Fonction principale
SANLAM MAROC	AZUR INNOVATION FUND	Conseil d'administration	Administrateur
	DARIF	Conseil d'administration	Administrateur
	FFA2	Conseil d'administration	Administrateur
	FOND 3P FUND	Conseil d'administration	Administrateur
	FONDS FRANCO AFRICAIn	Conseil d'administration	Administrateur
	FONDS PME CROISSANCE	Conseil d'administration	Administrateur
	FONDS XPANSION 2	Conseil d'administration	Administrateur
	KHALLADI	Conseil d'administration	Administrateur
	LABEL VIE	Conseil d'administration	Administrateur
	PARTENARIAT CAPITAL MAROC	Conseil d'administration	Administrateur
	SALAFIN	Conseil d'administration	Administrateur
	SOGEPIB	Conseil d'administration	Administrateur
	TCAPITAL	Conseil d'administration	Administrateur
	UNIMER	Conseil d'administration	Administrateur

# ETATS FINANCIERS

## LISTE DES MANDATS DES ADMINISTRATEURS

Administrateur	Sociétés dans lesquelles l'administrateur est mandataire	Type de mandat	Fonction principale
<b>Saâd HASSAR</b>	AFMA	Conseil d'administration	Administrateur
	AUTO HALL IMMOBILIER	Conseil d'administration	Administrateur, Président du CA
	FORTE ADVISORY	Conseil d'administration	Président du CA
	GROUPE AUTO HALL	Conseil d'administration	Administrateur
	SOCIETE MAROCAINE DES TABACS	Conseil d'administration	Administrateur, Président du CA
	UNIMER	Conseil d'administration	Administrateur, Président du CA
	ZALAR GROUPE	Conseil d'administration	Administrateur

Administrateur	Sociétés dans lesquelles l'administrateur est mandataire	Type de mandat	Fonction principale
<b>Amine AMOR</b>	IMMVEST	Conseil d'administration	Président Directeur Général
	RILLIMMO	Conseil d'administration	Administrateur
	IRG REAL ESTATE	Conseil d'administration	Président Directeur Général
	IRG PARTNERS	Conseil d'administration	Président Directeur Général
	MAYDANE IMMOBILIER		Président
	MAYDANE DEVELOPPEMENT		Président

# ETATS FINANCIERS

## RAPPORT GÉNÉRAL DES COMMISSAIRES AUX COMPTES SUR LES COMPTES SOCIAUX



محمد بنو كفتال السبتي  
خبير في الحسابات  
مكلف لدى المحاكم

« STOKVIS NORD AFRIQUE » S.A

RAPPORT GENERAL DES COMMISSAIRES AUX COMPTES  
POUR L'EXERCICE CLOS LE  
31 DECEMBRE 2023

# ETATS FINANCIERS

## RAPPORT GÉNÉRAL DES COMMISSAIRES AUX COMPTES SUR LES COMPTES SOCIAUX



Espace Bureaux Maryama  
18, rue Oumalima Sayeh,  
Quartier Racine 20100 Casablanca

محمد بن كرفال السبيعي  
خبير في الحسابات  
مكلف لدى المحاكم  
4, allée des roseaux  
Casablanca

Aux actionnaires de la  
Société STOKVIS NORD AFRIQUE S.A  
Lot 1711 ZI Ouled Saleh  
Bouskoura

### RAPPORT GENERAL DES COMMISSAIRES AUX COMPTES SUR LES COMPTES SOCIAUX

Exercice du « 1<sup>er</sup> janvier au 31 décembre 2023 »

#### AUDIT DES ETATS DE SYNTHESE

##### Opinion avec réserve

Conformément à la mission qui nous a été confiée par votre Assemblée Générale, nous avons effectué l'audit des états de synthèse ci-joints de la Société STOKVIS NORD AFRIQUE S.A, qui comprennent le bilan au 31 décembre 2023, le compte de produits et charges, l'état des soldes de gestion, le tableau de financement pour l'exercice clos à cette date, ainsi que l'état des informations complémentaires (ETIC). Ces états de synthèse font ressortir un montant de capitaux propres et assimilés négatifs de MAD 107 626 186,53 dont une perte nette de MAD 102 693 733,25.

Sous réserve de l'incidence de la situation décrite dans la section « Fondement de l'opinion avec réserve » de notre rapport, nous certifions que les états de synthèse cités au premier paragraphe ci-dessus sont réguliers et sincères et donnent, dans tous leurs aspects significatifs, une image fidèle du résultat des opérations de l'exercice écoulé ainsi que de la situation financière et du patrimoine de la société STOKVIS NORD AFRIQUE S.A au 31 décembre 2023, conformément au référentiel comptable en vigueur au Maroc.

##### Fondement de l'opinion avec réserve

- La situation nette, au 31 décembre 2023, de la filiale STOKVIS INDUSTRIES demeure inférieure au quart de son capital social. L'engagement de STOKVIS NORD AFRIQUE sur cette filiale s'élève à KMAD 86 205 qui n'a fait l'objet d'aucune provision. A ce stade, nous ne sommes pas en mesure de nous prononcer sur le montant de la provision qu'il y a lieu de constituer pour couvrir le risque de perte sur cette filiale.

# ETATS FINANCIERS

## RAPPORT GÉNÉRAL DES COMMISSAIRES AUX COMPTES SUR LES COMPTES SOCIAUX

STOKVIS NORD AFRIQUE S.A  
Page 2



محمد بنوكفة السبتي  
خبير في الحسابات  
مخلف لدى المحاكم  
4, allée des roseaux  
Casablanca

### Observation

Sans remettre en cause la conclusion exprimée ci-dessus, nous attirons votre attention que du fait des pertes constatées dans les comptes de l'exercice, la situation nette de la Société demeure négative. Le Conseil d'Administration du 17 juillet 2023 avait convoqué l'Assemblée Générale Extraordinaire qui a décidé le 24 août 2023 la continuité d'exploitation en dépit des pertes constatées. La Société est tenue, au plus tard à la clôture du deuxième exercice suivant celui au cours duquel la constatation des pertes est intervenue, de ramener ses capitaux propres à un montant au moins égal au quart du capital social. Nous avons noté lors du Conseil d'arrêté des comptes de l'exercice 2023 que l'Actionnaire de référence continue d'apporter son soutien financier à la Société et le montant des avances en trésorerie a atteint, à fin 2023, un montant de MAD 124,5 millions.

Nous avons effectué notre audit selon les Normes de la Profession au Maroc. Les responsabilités qui nous incombent en vertu de ces normes sont plus amplement décrites dans la section « Responsabilités de l'auditeur à l'égard de l'audit des états de synthèse » du présent rapport. Nous sommes indépendants de la société conformément aux règles de déontologie qui s'appliquent à l'audit des états de synthèse au Maroc et nous nous sommes acquittés des autres responsabilités déontologiques qui nous incombent selon ces règles. Nous estimons que les éléments probants que nous avons obtenus sont suffisants et appropriés pour fonder notre opinion d'audit.

### Questions clés de l'audit

Les questions clés de l'audit sont les questions qui, selon notre jugement professionnel, ont été les plus importantes dans l'audit des états de synthèse de la période considérée. Ces questions ont été traitées dans le contexte de notre audit des états de synthèse pris dans leur ensemble et aux fins de la formation de notre opinion sur ceux-ci, et nous n'exprimons pas une opinion distincte sur ces questions. Outre les points décrits dans la section « Fondement de l'opinion avec réserve », nous avons déterminé que les questions décrites ci-après constituent les questions clés de l'audit qui doivent être communiquées dans notre rapport.

#### 1. Provision pour dépréciation des créances clients :

- Risque identifié

Les créances clients, à l'actif du bilan, s'élèvent à un montant brut de KMAD 194 105 provisionné à hauteur de KMAD 104 167.

# ETATS FINANCIERS

## RAPPORT GÉNÉRAL DES COMMISSAIRES AUX COMPTES SUR LES COMPTES SOCIAUX

STOKVIS NORD AFRIQUE S.A  
Page 3



محمد بن كمال السبيعي  
خبير في الحسابات  
محلف لدى المحاكم  
4, allée des roseaux  
Casablanca

Comme indiqué dans l'état A1 de l'ETIC, les créances clients sont inscrites à leur valeur nominale et font l'objet de provisions pour dépréciation en fonction du risque de non recouvrement basé sur une appréciation individuelle effectuée par la Direction.

Nous avons considéré que la provision pour dépréciation des créances clients constitue un point clé de l'audit du fait qu'elle est basée sur l'appréciation de la Direction.

- **Procédures d'audit mises en œuvre en réponse au risque**

Nos travaux d'audit ont consisté principalement à :

- Examiner le dispositif de contrôle interne et les contrôles clés mis en place par la société pour l'évaluation des provisions pour dépréciation des créances clients ;
- Examiner, sur la base de la balance âgée clients, les analyses effectuées par la direction en vue de l'identification des créances susceptibles de présenter un risque de non recouvrement ;
- Apprécier, sur la base d'une sélection de créances, les hypothèses de la Direction d'évaluation de la provision.

## 2. Dépréciation des stocks

- **Risque identifié**

Les stocks, à l'actif du bilan, s'élèvent à un montant brut de KMAD 9 918, provisionné à hauteur de KMAD 8 698.

Comme indiqué dans l'état A1 de l'ETIC, les stocks sont inscrits à leur coût moyen pondéré et font l'objet de provisions pour dépréciation suivant un modèle propre à chaque famille de produit selon une règle de l'âge basée sur le jugement de la Direction.

Nous avons considéré que la provision pour dépréciation des stocks constitue un point clé d'audit dans la mesure où cette provision est sujette au jugement de la Direction.



# ETATS FINANCIERS

## RAPPORT GÉNÉRAL DES COMMISSAIRES AUX COMPTES SUR LES COMPTES SOCIAUX

STOKVIS NORD AFRIQUE S.A.  
Page 4



محمد بن كنفال السبيعي  
خبير في الحسابات  
مكلف لدى المحاكم  
4, allée des roseaux  
Casablanca

- **Procédures d’audit mises en œuvre en réponse à ce risque**

Nos travaux d’audit ont consisté principalement à :

- Examiner, à partir de la balance âgée des stocks, l’antériorité de chaque famille d’article détenu en stock ;
- Examiner les procédures de contrôle interne mises en place pour identifier les articles à rotation lente ;
- Identifier les données et les hypothèses retenues par la Direction pour déterminer la valeur d’inventaire et identifier les articles qui devaient être comptabilisés à cette valeur ;
- Identifier le stock mort et les articles à rotation lente et vérifier leur évaluation.

### **Responsabilités de la direction et des responsables de la gouvernance à l’égard des états de synthèse**

La direction est responsable de la préparation et de la présentation fidèle des états de synthèse, conformément au référentiel comptable en vigueur au Maroc, ainsi que du contrôle interne qu'elle considère comme nécessaire pour permettre la préparation d'états de synthèse exempts d'anomalies significatives, que celles-ci résultent de fraudes ou d'erreurs.

Lors de la préparation des états de synthèse, c’est à la direction qu’il incombe d’évaluer la capacité de la société à poursuivre son exploitation, de communiquer, le cas échéant, les questions se rapportant à la continuité de l’exploitation et d’appliquer le principe comptable de continuité d’exploitation, sauf si la direction a l’intention de liquider la société ou de cesser son activité ou si aucune autre solution réaliste ne s’offre à elle.

Il incombe aux responsables de la gouvernance de surveiller le processus d’information financière de la Société.

### **Responsabilités de l’auditeur à l’égard de l’audit des états de synthèse**

Nos objectifs sont d’obtenir l’assurance raisonnable que les états de synthèse pris dans leur ensemble sont exempts d’anomalies significatives, que celles-ci résultent de fraudes ou d’erreurs et de délivrer un rapport de l’auditeur contenant notre opinion.

L’assurance raisonnable correspond à un niveau élevé d’assurance, qui ne garantit toutefois pas qu’un audit réalisé conformément aux normes de la profession au Maroc permettra toujours de détecter toute anomalie significative qui pourrait exister.

# ETATS FINANCIERS

## RAPPORT GÉNÉRAL DES COMMISSAIRES AUX COMPTES SUR LES COMPTES SOCIAUX

STOKVIS NORD AFRIQUE S.A  
Page 5



محمد بن كرفال السبتي  
خبير في الحسابات  
مكلف لدى المحاكم  
4, allée des roseaux  
Casablanca

Les anomalies peuvent résulter de fraudes ou d'erreurs et elles sont considérées comme significatives lorsqu'il est raisonnable de s'attendre à ce que, individuellement ou collectivement, elles puissent influencer sur les décisions économiques que les utilisateurs des états de synthèse prennent en se fondant sur ceux-ci.

Dans le cadre d'un audit réalisé conformément aux normes de la profession au Maroc, nous exerçons notre jugement professionnel et faisons preuve d'esprit critique tout au long de cet audit. En outre :

- nous identifions et évaluons les risques que les états de synthèse comportent des anomalies significatives, que celles-ci résultent de fraudes ou d'erreurs, concevons et mettons en œuvre des procédures d'audit en réponse à ces risques, et réunissons des éléments probants suffisants et appropriés pour fonder notre opinion. Le risque de non-détection d'une anomalie significative résultant d'une fraude est plus élevé que celui d'une anomalie significative résultant d'une erreur, car la fraude peut impliquer la collusion, la falsification, les omissions volontaires, les fausses déclarations ou le contournement du contrôle interne ;
- nous acquérons une compréhension des éléments du contrôle interne pertinents pour l'audit afin de concevoir des procédures d'audit appropriées aux circonstances, et non dans le but d'exprimer une opinion sur l'efficacité du contrôle interne de la Société ;
- nous apprécions le caractère approprié des méthodes comptables retenues et le caractère raisonnable des estimations comptables faites par la direction, de même que des informations y afférentes fournies par cette dernière ;
- nous tirons une conclusion quant au caractère approprié de l'utilisation par la direction du principe comptable de continuité d'exploitation et, selon les éléments probants obtenus, quant à l'existence ou non d'une incertitude significative liée à des événements ou situations susceptibles de jeter un doute important sur la capacité de la société à poursuivre son exploitation.

Si nous concluons à l'existence d'une incertitude significative, nous sommes tenus d'attirer l'attention des lecteurs de notre rapport sur les informations fournies dans les états de synthèse au sujet de cette incertitude ou, si ces informations ne sont pas adéquates, d'exprimer une opinion modifiée. Nos conclusions s'appuient sur les éléments probants obtenus jusqu'à la date de notre rapport. Des événements ou situations futurs pourraient par ailleurs amener la société à cesser son exploitation ;

# ETATS FINANCIERS

## RAPPORT GÉNÉRAL DES COMMISSAIRES AUX COMPTES SUR LES COMPTES SOCIAUX

Page 6



Espace Bureaux Maryama  
18, rue Oumaima Sayeh,  
Quartier Racine 20100 Casablanca

محمد بن يوسف السبتي  
خبير في الحسابات  
مكلف لدى المحاكم  
4, allée des roseaux  
Casablanca

- nous évaluons la présentation d'ensemble, la structure et le contenu des états de synthèse, y compris les informations fournies dans l'ETIC, et apprécions si les états de synthèse représentent les opérations et événements sous-jacents d'une manière propre à donner une image fidèle.

Nous communiquons aux responsables de la gouvernance notamment l'étendue et le calendrier prévus des travaux d'audit et nos constatations importantes, y compris toute déficience importante du contrôle interne que nous aurions relevée au cours de notre audit.

### Vérifications et informations spécifiques

Nous avons procédé également aux vérifications spécifiques prévues par la loi et nous nous sommes assurés notamment de la sincérité et de la concordance, des informations données dans le rapport de gestion du Conseil d'administration destiné aux actionnaires avec les états de synthèse de la société.

Notre rapport au titre de l'exercice 2022 a fait l'objet de la situation suivante pour laquelle nous faisons le suivi :

- Des créances sur la clientèle, en majorité relevant du secteur agricole, d'un montant de KMAD 72 114, déclassées par STOKVIS NORD AFRIQUE en contentieux, étaient provisionnées à hauteur de KMAD 45 998 seulement. A ce stade, nous n'étions pas en mesure de savoir si la provision constituée était suffisante pour couvrir le risque de perte sur certaines de ces créances. Cette situation n'est plus d'actualité et la Société a constaté un complément de provision de KMAD 35 174.

Casablanca, le 15 mars 2024

### Les Commissaires aux Comptes

El Jerari Audit & Conseil  
El Jerari Audit & Conseil  
18, Rue Oumaima Sayeh  
Quartier Racine - Casablanca  
RC 158735 - Patente 35790787  
IF 1105078 - CNSS 7400427

M. Mohamed El JERARI  
Associé

Cabinet MY SEBTI

  
CABINET FIDUCIAIRE SEBTI  
M. Youssef SEBTI  
4, Allée des Roseaux  
Casablanca  
ICE n°: 003211036000046

# ETATS FINANCIERS

## COMPTES CONSOLIDÉS

ACTIF	31-déc.-23	31-déc.-22	Variation %
<b>Actif immobilisé</b>			
Immobilisations en non valeur	2.564	5.127	-50%
Ecart d'acquisition	-	-	
Immobilisations incorporelles	22.925	22.873	0%
Immobilisations corporelles	33.064	41.133	-20%
Titre mis en équivalence	0	0	0%
Immobilisations financières	3.787	6.718	-44%
Impôts différés actifs	39.039	40.295	-3%
	<b>101.378</b>	<b>116.146</b>	<b>-13%</b>
<b>Actif circulant</b>			
Stocks et en-cours	90.077	138.539	-35%
Clients et comptes rattachés	127.209	162.390	-22%
Autres créances et comptes de régularisation	137.558	155.917	-12%
Valeurs mobilières de placement	6.854	8.411	-19%
	<b>361.698</b>	<b>465.257</b>	<b>-22%</b>
<b>Trésorerie - actif</b>	<b>25.694</b>	<b>27.228</b>	<b>-6%</b>
<b>Total de l'actif</b>	<b>488.770</b>	<b>608.631</b>	<b>-20%</b>

PASSIF	31-déc.-23	31-déc.-22	Variation %
Capital	91.952	91.952	0%
Primes d'émission, de fusion, d'apport	90.112	90.112	0%
Réserves consolidées	(375.575)	(217.682)	-73%
Résultat consolidé	(128.199)	(183.623)	30%
<b>Capitaux propres de l'ensemble consolidé</b>	<b>(321.710)</b>	<b>(219.241)</b>	<b>-47%</b>
Dont : Capitaux propres part du groupe	(322.250)	(219.821)	-47%
Intérêts minoritaires	540	580	-7%
Dettes de financement	117.378	139.852	-16%
Provisions pour risques et charges	9.115	4.568	100%
Impôts différés passifs	-	-	
	<b>126.493</b>	<b>144.420</b>	<b>-12%</b>
<b>Passif circulant</b>			
Fournisseurs et comptes rattachés	45.234	137.608	-67%
Autres dettes et comptes de régularisation	225.090	182.949	23%
	<b>270.324</b>	<b>320.557</b>	<b>-16%</b>
<b>Trésorerie - passif</b>	<b>413.664</b>	<b>362.896</b>	<b>14%</b>
<b>Total du passif</b>	<b>488.770</b>	<b>608.632</b>	<b>-20%</b>

# ETATS FINANCIERS

## COMPTES CONSOLIDÉS

En KMAD	31-déc.-23	31-déc.-22	Var %
<b>Produits d'exploitation</b>	<b>176.910</b>	<b>237.543</b>	<b>-26%</b>
Chiffre d'affaires	149.981	221.918	-32%
Variation de stocks de produits	(107)	259	-141%
Autres produits d'exploitation	27.036	15.365	76%
<b>Charges d'exploitation</b>	<b>(261.331)</b>	<b>(283.174)</b>	<b>-8%</b>
Achat revendu de marchandises	(146.351)	(183.535)	-20%
Achats consommés de mat et fournit	(2.633)	(5.672)	-54%
Autres charges externe	(13.679)	(20.323)	-33%
Impôts et taxes	(1.227)	(1.699)	-28%
Charges de personnel	(29.451)	(33.555)	-12%
Autres charges d'exploitation	(201)	-	
Dotations d'exploitation	(67.788)	(38.391)	77%
<b>Résultat d'exploitation</b>	<b>(84.421)</b>	<b>(45.632)</b>	<b>-85%</b>
<b>Charges financières nettes</b>	<b>(22.303)</b>	<b>(44.251)</b>	<b>-50%</b>
<b>Résultat courant des entreprises intégrées</b>	<b>(106.724)</b>	<b>(89.882)</b>	<b>-19%</b>
Résultat non courant	(19.011)	(40.184)	53%
<b>Résultat avant impôt</b>	<b>(125.735)</b>	<b>(130.067)</b>	<b>3%</b>
Impôt sur le résultat	(2.465)	(53.557)	-95%
<b>Résultat net des entreprises intégrées avant amortissement des écarts d'acquisition</b>	<b>(128.199)</b>	<b>(183.623)</b>	<b>30%</b>
DEA des écarts d'acquisition	-	-	
QP des sociétés mises en équivalence	-		
<b>Résultat net de l'ensemble consolidé</b>	<b>(128.199)</b>	<b>(183.623)</b>	<b>30%</b>
<b>Résultat net part du Groupe</b>	<b>(128.158)</b>	<b>(183.582)</b>	<b>30%</b>
<b>Intérêts minoritaires dans le résultat</b>	<b>(41)</b>	<b>(41)</b>	<b>2%</b>

# ETATS FINANCIERS

## COMPTES CONSOLIDÉS

### INFORMATIONS RELATIVES AU PÉRIMÈTRE

La liste des sociétés consolidées au 31 décembre 2023 est la suivante :

Sociétés	Pourcentages d'intérêt	Pourcentages de contrôle	Méthodes de Consolidation
STOKVIS NORD AFRIQUE	100,00%	100,00%	Société mère
STOKVIS MOTORS	99,54%	99,54%	IG
STOKVIS INDUSTRIES	99,99%	99,99%	IG
STOKVIS AUTOMOTIVE	100,00%	100,00%	IG
STOKVIS RENTAL	100,00%	100,00%	IG
STOKVIS ENGINs	99,99%	99,99%	IG
STOKVIS AGRI	99,99%	99,99%	IG

*IG* : Intégration globale

La liste des sociétés consolidées au 31 décembre 2022 est la suivante :

Sociétés	Pourcentages d'intérêt	Pourcentages de contrôle	Méthodes de Consolidation
STOKVIS NORD AFRIQUE	100,00%	100,00%	Société mère
STOKVIS MOTORS	99,54%	99,54%	IG
STOKVIS INDUSTRIES	99,99%	99,99%	IG
STOKVIS AUTOMOTIVE	100,00%	100,00%	IG
STOKVIS RENTAL	100,00%	100,00%	IG
STOKVIS ENGINs	99,99%	99,99%	IG
STOKVIS AGRI	99,99%	99,99%	IG
ATLAS RENTAL	49,00%	49,00%	MEE

*IG* : Intégration globale

*MEE* : Mise en équivalence

### 3. COMPARABILITÉ DES COMPTES

Les principes et méthodes de consolidation retenus pour le 31 décembre 2022 sont les mêmes que ceux retenus pour l'exercice précédent.

# ETATS FINANCIERS

## RAPPORT GÉNÉRAL DES COMMISSAIRES AUX COMPTES SUR LES COMPTES CONSOLIDÉS



### STOKVIS NORD AFRIQUE ET SES FILIALES (GROUPE STOKVIS)

#### RAPPORT DES COMMISSAIRES AUX COMPTES SUR LES COMPTES CONSOLIDÉS

EXERCICE DU 1<sup>ER</sup> JANVIER AU 31 DECEMBRE 2023

#### Opinion avec réserve

Nous avons effectué l'audit des états financiers consolidés de la société **STOKVIS NORD AFRIQUE ET SES FILIALES (GROUPE STOKVIS)**, qui comprennent l'état consolidé de la situation financière au 31 décembre 2023, ainsi que l'état consolidé du résultat global, l'état consolidé des variations des capitaux propres et le tableau consolidé des flux de trésorerie pour l'exercice clos à cette date, ainsi que les notes annexes, y compris un résumé des principales méthodes comptables. Ces états financiers consolidés font ressortir un montant de capitaux propres consolidés négatifs de **KMAD 321 710** dont une perte nette consolidée de **KMAD 128 199**.

Sous réserve de l'incidence des situations décrites dans la section « Fondement de l'opinion avec réserve » de notre rapport, à notre avis, les états financiers consolidés Groupe STOKVIS, cités au premier paragraphe ci-dessus donnent, dans tous leurs aspects significatifs, une image fidèle de la situation financière de l'ensemble constitué par les personnes et entités comprises dans la consolidation au 31 décembre 2023, ainsi que de la performance financière et des flux de trésorerie pour l'exercice clos à cette date, conformément aux normes marocaines telles qu'adoptées par le CNC le 15 juillet 1999.

#### Fondement de l'opinion avec réserve

- Le rapport d'audit de la filiale STOKVIS AUTOMOTIVE, au titre de l'exercice 2022, faisait état de plusieurs réserves pour insuffisance de provisions se rapportant aux créances clients et avances fournisseurs, aux stocks de marchandises, au fonds commercial et au cautionnement bancaire, de montants nets qui s'élevaient respectivement à KMAD 11 090, KMAD 2 674, KMAD 27 120 et KMAD 1 106. Ce rapport faisait également état d'une incertitude sur la continuité d'exploitation compte tenu de la non-reconduction du contrat de concession par Fiat Chrysler Automobile.
- Les rapports d'audit des filiales STOKVIS INDUSTRIES et STOKVIS MOTORS, au titre de l'exercice 2022, font état de réserves pour insuffisance de provisions se rapportant aux stocks pour respectivement MAD 34 millions et MAD 6,86 millions, aux créances clients pour respectivement MAD 23,9 millions et MAD 2 millions et aux fonds commercial pour respectivement MAD 33,6 millions et MAD 12,2 millions.

# ETATS FINANCIERS

## RAPPORT GÉNÉRAL DES COMMISSAIRES AUX COMPTES SUR LES COMPTES CONSOLIDÉS

STOKVIS NORD AFRIQUE S.A  
Page 2



Nous avons effectué notre audit selon les Normes de la Profession au Maroc. Les responsabilités qui nous incombent en vertu de ces normes sont plus amplement décrites dans la section « Responsabilités de l’auditeur à l’égard de l’audit des états de synthèse consolidés » du présent rapport. Nous sommes indépendants du groupe conformément aux règles de déontologie qui s’appliquent à l’audit des états de synthèse au Maroc et nous nous sommes acquittés des autres responsabilités déontologiques qui nous incombent selon ces règles. Nous estimons que les éléments probants que nous avons obtenus sont suffisants et appropriés pour fonder notre opinion d’audit.

### Observation

Sans remettre en cause l’opinion formulée ci-dessus, nous attirons votre attention que du fait des pertes constatées dans les états de synthèse consolidés au 31 décembre 2023, la situation nette consolidée du groupe demeure négative. Une recapitalisation du groupe s’avère nécessaire.

### Questions clés de l’audit

Les questions clés de l’audit sont les questions qui, selon notre jugement professionnel, ont été les plus importantes dans l’audit des états de synthèse consolidés de la période considérée. Ces questions ont été traitées dans le contexte de notre audit des états de synthèse consolidés pris dans leur ensemble et aux fins de la formation de notre opinion sur ceux-ci, et nous n’exprimons pas une opinion distincte sur ces questions.

1. **Provision pour dépréciation des créances clients :**
  - **Risque identifié**

Les créances clients, à l’actif du bilan consolidé, s’élèvent à un montant brut de KMAD 230 933 provisionné à hauteur de KMAD 103 724.

Comme indiqué dans l’annexe, les créances clients sont inscrites à leur valeur nominale et font l’objet de provisions pour dépréciation en fonction du risque de non recouvrement basé sur le jugement de la Direction.

Nous avons considéré que la provision pour dépréciation des créances clients constitue un point clé de l’audit du fait de sa sensibilité aux hypothèses de recouvrement retenues par la Direction.



# ETATS FINANCIERS

## RAPPORT GÉNÉRAL DES COMMISSAIRES AUX COMPTES SUR LES COMPTES CONSOLIDÉS

STOKVIS NORD AFRIQUE S.A  
Page 3



- **Procédures d'audit mises en œuvre en réponse au risque**

Nos travaux d'audit ont consisté principalement à :

- Examiner le dispositif de contrôle interne et les contrôles clés mis en place par le groupe pour l'évaluation des provisions pour dépréciation des créances clients ;
- Examiner, sur la base de la balance âgée clients, les analyses effectuées par la direction en vue de l'identification des créances susceptibles de présenter un risque de non recouvrement ;
- Apprécier, sur la base d'une sélection de créances, les hypothèses de la Direction d'évaluation de la provision.

## 2. Dépréciation des stocks

- **Risque identifié**

Les stocks, à l'actif du bilan consolidé, s'élèvent à un montant brut de KMAD 120 069 provisionné à hauteur de KMAD 29 992.

Comme indiqué dans l'annexe, les stocks sont inscrits à leur coût moyen pondéré et font l'objet de provisions pour dépréciation suivant un modèle propre à chaque famille de produit selon une règle de l'âge basée sur le jugement de la Direction.

Nous avons considéré que la provision pour dépréciation des stocks constitue un point clé d'audit dans la mesure où cette provision est sujette aux estimations retenues par la Direction.

- **Procédures d'audit mises en œuvre en réponse à ce risque**

Nos travaux d'audit ont consisté principalement à :

- Examiner, à partir de la balance âgée des stocks, l'antériorité de chaque famille d'articles inscrits en stock ;
- Examiner les procédures de contrôle interne mises en place pour identifier les articles à rotation lente ;
- Identifier les données et les hypothèses retenues par la Direction pour déterminer la valeur d'inventaire et identifier les articles qui devaient être comptabilisés à cette valeur ;
- Identifier le stock mort et les articles à rotation lente et vérifier leur évaluation.

# ETATS FINANCIERS

## RAPPORT GÉNÉRAL DES COMMISSAIRES AUX COMPTES SUR LES COMPTES CONSOLIDÉS

STOKVIS NORD AFRIQUE S.A  
Page 4



محمد بنوكريفة السبيني  
خبير في الحسابات  
محلف لدى المحاكم  
4, allée des roseaux  
Casablanca

### Responsabilités de la direction et des responsables de la gouvernance à l'égard des états de synthèse consolidés

La direction est responsable de la préparation et de la présentation fidèle des états de synthèse consolidés conformément au référentiel comptable en vigueur au Maroc, ainsi que du contrôle interne qu'elle considère comme nécessaire pour permettre la préparation d'états de synthèse consolidés exempts d'anomalies significatives, que celles-ci résultent de fraudes ou d'erreurs.

Lors de la préparation des états de synthèse consolidés, c'est à la direction qu'il incombe d'évaluer la capacité du groupe à poursuivre son exploitation, de communiquer, le cas échéant, les questions se rapportant à la continuité de l'exploitation et d'appliquer le principe comptable de continuité d'exploitation, sauf si la direction a l'intention de liquider le groupe ou de cesser son activité ou si aucune autre solution réaliste ne s'offre à elle.

Il incombe aux responsables de la gouvernance de surveiller le processus d'information financière du groupe.

### Responsabilités de l'auditeur à l'égard de l'audit des états de synthèse consolidés

Nos objectifs sont d'obtenir l'assurance raisonnable que les états de synthèse consolidés pris dans leur ensemble sont exempts d'anomalies significatives, que celles-ci résultent de fraudes ou d'erreurs et de délivrer un rapport de l'auditeur contenant notre opinion. L'assurance raisonnable correspond à un niveau élevé d'assurance, qui ne garantit toutefois pas qu'un audit réalisé conformément aux normes de la profession au Maroc permettra toujours de détecter toute anomalie significative qui pourrait exister. Les anomalies peuvent résulter de fraudes ou d'erreurs et elles sont considérées comme significatives lorsqu'il est raisonnable de s'attendre à ce que, individuellement ou collectivement, elles puissent influencer sur les décisions économiques que les utilisateurs des états de synthèse consolidés prennent en se fondant sur ceux-ci.

Dans le cadre d'un audit réalisé conformément aux normes de la profession au Maroc, nous exerçons notre jugement professionnel et faisons preuve d'esprit critique tout au long de cet audit. En outre :

# ETATS FINANCIERS

## RAPPORT GÉNÉRAL DES COMMISSAIRES AUX COMPTES SUR LES COMPTES CONSOLIDÉS

- nous identifions et évaluons les risques que les états de synthèse consolidés comportent des anomalies significatives, que celles-ci résultent de fraudes ou d'erreurs, concevons et mettons en œuvre des procédures d'audit en réponse à ces risques, et réunissons des éléments probants suffisants et appropriés pour fonder notre opinion. Le risque de non-détection d'une anomalie significative résultant d'une fraude est plus élevé que celui d'une anomalie significative résultant d'une erreur, car la fraude peut impliquer la collusion, la falsification, les omissions volontaires, les fausses déclarations ou le contournement du contrôle interne ;
- nous acquérons une compréhension des éléments du contrôle interne pertinents pour l'audit afin de concevoir des procédures d'audit appropriées aux circonstances, et non dans le but d'exprimer une opinion sur l'efficacité du contrôle interne du groupe ;
- nous apprécions le caractère approprié des méthodes comptables retenues et le caractère raisonnable des estimations comptables faites par la direction, de même que des informations y afférentes fournies par cette dernière ;
- nous tirons une conclusion quant au caractère approprié de l'utilisation par la direction du principe comptable de continuité d'exploitation et, selon les éléments probants obtenus, quant à l'existence ou non d'une incertitude significative liée à des événements ou situations susceptibles de jeter un doute important sur la capacité du groupe à poursuivre son exploitation. Si nous concluons à l'existence d'une incertitude significative, nous sommes tenus d'attirer l'attention des lecteurs de notre rapport sur les informations fournies dans les états de synthèse au sujet de cette incertitude ou, si ces informations ne sont pas adéquates, d'exprimer une opinion modifiée. Nos conclusions s'appuient sur les éléments probants obtenus jusqu'à la date de notre rapport. Des événements ou situations futurs pourraient par ailleurs amener le groupe à cesser son exploitation ;
- nous évaluons la présentation d'ensemble, la structure et le contenu des états de synthèse consolidés, y compris les informations fournies dans les notes, et apprécions si les états de synthèse consolidés représentent les opérations et événements sous-jacents d'une manière propre à donner une image fidèle.
- nous obtenons des éléments probants suffisants et appropriés concernant les informations financières des entités et activités du groupe pour exprimer une opinion sur les états de synthèse consolidés. Nous sommes responsables de la

# ETATS FINANCIERS

## RAPPORT GÉNÉRAL DES COMMISSAIRES AUX COMPTES SUR LES COMPTES CONSOLIDÉS

STOKVIS NORD AFRIQUE S.A  
Page 6



محمد بن يوسف السبتي  
خبير في الحسابات  
مكلف لدى المحاكم  
4, allée des roseaux  
Casablanca

direction, de la supervision et de la réalisation de l'audit du groupe. Nous assumons l'entière responsabilité de l'opinion d'audit.

Nous communiquons aux responsables de la gouvernance notamment l'étendue et le calendrier prévus des travaux d'audit et nos constatations importantes, y compris toute déficience importante du contrôle interne que nous aurions relevée au cours de notre audit.

Casablanca, le 15 mars 2024

Les Commissaires aux Comptes

El Jerari Audit & Conseil

El Jerari Audit & Conseil  
18, Rue Oumaima Sayeh  
Quartier Racine - Casablanca  
RC 158735 - Patente 35790787  
F 1103078 - GNSS 7400427

M. Mohamed El JERARI  
Associé

Cabinet MY SEBTI

CABINET FIDUCIAIRE SEBTI  
Mohamed Youssef SEBTI  
4, Allée des Roseaux  
Casablanca  
ICE n°: 003211036000046

# ETATS FINANCIERS

## RAPPORT SPÉCIAL DES COMMISSAIRES AUX COMPTES



Aux actionnaires de la  
Société **STOKVIS NORD AFRIQUE SA**  
Lot 1711 ZI Ouled Saleh - Bouskoura

### RAPPORT SPECIAL DES COMMISSAIRES AUX COMPTES EXERCICE DU 1<sup>ER</sup> JANVIER AU 31 DECEMBRE 2023

En notre qualité de commissaire aux comptes de votre Société, nous vous présentons notre rapport sur les conventions réglementées conformément aux dispositions des articles 56 à 59 de la loi 17-95 telle que modifiée et complétée par les lois 20-05, 78- 12 et 20-19 et leurs décrets d'application.

Il nous appartient de vous présenter les caractéristiques et les modalités essentielles des conventions dont nous avons été avisées par le président du Conseil d'Administration ou que nous aurions découvertes à l'occasion de notre mission, sans avoir à nous prononcer sur leur utilité et leur bien-fondé, ni à rechercher l'existence d'autres conventions. Il vous appartient, selon la loi ci-dessus, de vous prononcer sur leur approbation.

Nous avons mis en œuvre les diligences que nous avons estimé nécessaires au regard des normes de la profession au Maroc. Ces diligences ont consisté à vérifier la concordance des informations qui nous ont été communiquées avec les documents de base dont elles sont issues.

#### I. CONVENTIONS CONCLUES AU COURS DE L'EXERCICE

Nous vous informons que le Président de votre Conseil d'Administration ne nous a donné avis d'aucune convention réglementée conclue au cours de l'exercice 2023.

# ETATS FINANCIERS

## RAPPORT SPÉCIAL DES COMMISSAIRES AUX COMPTES

STOKVIS NORD AFRIQUE S.A  
Page 2



18, rue Oumayma Sayeh  
Casablanca



### II. CONVENTIONS CONCLUES AU COURS DES EXERCICES ANTERIEURS ET DONT L'EXECUTION S'EST POURSUIVIE DURANT L'EXERCICE

#### 2.1 Convention de prestation de services

- 2.1.1. Convention conclue entre : **STOKVIS NORD AFRIQUE** et **STOKVIS ENGIN** ;
- Personne concernée : **STOKVIS NORD AFRIQUE**, Actionnaire de la société **STOKVIS ENGIN** ;
  - Nature et objet de la convention : la prestation Commerciale ;
  - Montant inscrit en charges : **664 0369,03 MAD**.

#### 2.2 Conventions de management de gestion, de location de bureaux et de lieux de stockage

- 2.2.1. Convention conclue entre les sociétés **STOKVIS NORD AFRIQUE** et **STOKVIS AUTOMOTIVE** ;
- Personne concernée : la Société **STOKVIS NORD AFRIQUE**, Actionnaire de la société **STOKVIS AUTOMOTIVE** ;
  - Montant inscrit en produits : **Néant**
- 2.2.2. Convention conclue entre : les sociétés **STOKVIS NORD AFRIQUE** et **STOKVIS AGRI** ;
- Personne concernée : la Société **STOKVIS NORD AFRIQUE**, Actionnaire de la société **STOKVIS AGRI** ;
  - Montant inscrit en produits : **Néant**
- 2.2.3. Convention conclue entre : les sociétés **STOKVIS NORD AFRIQUE** et **STOKVIS ENGIN**
- Personne concernée : la Société **STOKVIS NORD AFRIQUE**, Actionnaire de la société **STOKVIS ENGIN** ;
  - Montant inscrit en produits : **Néant**
- 2.2.4. Convention conclue entre : les sociétés **STOKVIS NORD AFRIQUE** et **STOKVIS RENTAL** ;
- Personne concernée : la Société **STOKVIS NORD AFRIQUE**, Actionnaire de la société **STOKVIS RENTAL** ;
  - Montant inscrit en produits : **Néant**
- 2.2.5. Convention conclue entre : les sociétés **STOKVIS NORD AFRIQUE** et **STOKVIS INDUSTRIES** ;
- Personne concernée : la Société **STOKVIS NORD AFRIQUE**, Actionnaire de la société **STOKVIS INDUSTRIES** ;
  - Montant inscrit en produits : **Néant**

# ETATS FINANCIERS

## RAPPORT SPÉCIAL DES COMMISSAIRES AUX COMPTES

STOKVIS NORD AFRIQUE S.A  
Page 3



  
 محمد يوسف السبتي  
 مدير في الحسابات  
 مخلص لخدمات المحاسبين  
 4, allée des roseaux  
 Casablanca

- 2.2.6. Convention conclue entre : les sociétés STOKVIS NORD AFRIQUE et STOKVIS MOTORS
- Personne concernée : la Société STOKVIS NORD AFRIQUE, Actionnaire de la société STOKVIS MOTORS ;
  - Montant inscrit en produits : **Néant**
- 2.2.7. Convention conclue entre : les sociétés STOKVIS NORD AFRIQUE et ATLAS RENTAL ;
- Personne concernée : la Société STOKVIS NORD AFRIQUE, Actionnaire de la société ATLAS RENTAL ;
  - Montant inscrit en produits : **87.000,00 MAD hors taxes.**

### 2.3 Avances en compte courant :

Filiale	Solde Compte courant au 31/12/2023	Intérêts inscrits en	
		Charges	Produits
CIOAM	5 553 746,47		
S.MOTORS (a)	7 059 075,28		309 074,62
INTER.CALL	30 560,00		
ATLAS RENTAL (b)	0,00		4 541,60
RIO	0,00		
S.INDUSTRIES (a)	31 529 544,12		1 298 956,44
S.INTERNATIONAL	82 749,99		
S.AUTOMOTIVE (a)	122 766 100,29		
S.RENTAL (a)	-13 286 545,44	462 617,29	
S.ENGINS (i. (a)	-69 738 698,69	3 062 782,94	
S.AGRI (a) (a)	-144 388 400,20	5 442 068,46	
SERIT	18 140,00		
SANA STOK (c)	-124 500 000,00	4 404 750,00	
<b>Total en MAD</b>		<b>13 372 218,69</b>	<b>1 612 572,66</b>

(a) Rémunérées au taux de 4,00%

(b) Rémunérées au taux de 2,19%

(c) Rémunérées au taux de 4,5%

Casablanca, le 15 mars 2024

#### LES COMMISSAIRES AUX COMPTES

**EL JERARI AUDIT & CONSEIL**  
  
 18, Rue Oumayma Sayeh  
 Quartier Racine - Casablanca  
 RC 158735 - Patente 35790787  
 F 1105678 - CNSS 7400427  
**M. MOHAMED EL JERARI**

**CABINET M.Y SEBTI**  
  
**M. YOUSSEF SEBTI**  
 CABINET FIDUCIAIRE SEBTI  
 SARL AU

# ETATS FINANCIERS

## ETAT DES HONORAIRES DES COMMISSAIRES AUX COMPTES

En Dirhams	EL JERARI AUDIT & CONSEIL						CABINET SEBTI						CROWE HORWATH						Total
	Montant Année			Pourcentage Année			Montant Année			Pourcentage Année			Montant Année			Pourcentage Année			
	2023	2022	2021	2023	2022	2021	2023	2022	2021	2023	2022	2021	2023	2022	2021	2023	2022	2021	2023
Commissariat aux comptes, Certification, examen des comptes individuels et consolidés	246.000,00	246.000,00	240.000,00	100%	100%	100%	150.000,00	150.000,00	150.000,00	100%	100%	100%	25.000,00	25.000,00	25.000,00	100%	100%	100%	421.000,00
Emetteur	115.000,00	115.000,00	115.000,00	47%	47%	48%	90.000,00	90.000,00	90.000,00	60%	60%	60%	-	-	-	0%	0%	0%	205.000,00
Filiales	131.000,00	131.000,00	125.000,00	53%	53%	52%	60.000,00	60.000,00	60.000,00	40%	40%	40%	25.000,00	25.000,00	25.000,00	100%	100%	100%	216.000,00
Autres diligences et prestations directement liée à la mission du commissaire aux comptes																			
Emetteur																			
Filiales			-																
<b>Sous-total</b>	<b>246.000,00</b>	<b>246.000,00</b>	<b>240.000,00</b>	<b>100%</b>	<b>100%</b>	<b>100%</b>	<b>150.000,00</b>	<b>150.000,00</b>	<b>150.000,00</b>	<b>100%</b>	<b>100%</b>	<b>100%</b>	<b>25.000,00</b>	<b>25.000,00</b>	<b>25.000,00</b>	<b>100%</b>	<b>100%</b>	<b>100%</b>	<b>421.000,00</b>
Autres prestation rendues																			
Autres	15.000,00						15.000,00												30.000,00
<b>Sous-total</b>	<b>15.000,00</b>						<b>15.000,00</b>												<b>30.000,00</b>
<b>TOTAL GENERAL</b>	<b>261.000,00</b>	<b>246.000,00</b>	<b>240.000,00</b>	<b>100%</b>	<b>100%</b>	<b>100%</b>	<b>165.000,00</b>	<b>150.000,00</b>	<b>150.000,00</b>	<b>100%</b>	<b>100%</b>	<b>100%</b>	<b>25.000,00</b>	<b>25.000,00</b>	<b>25.000,00</b>	<b>100%</b>	<b>100%</b>	<b>100%</b>	<b>451.000,00</b>



# ETATS FINANCIERS

## LISTE DES COMMUNIQUÉS FINANCIERS

- *Communiqué mai 2022 sur les indicateurs financiers du 1<sup>er</sup> trimestre 2022*
- *Communiqué juin 2022 – Post AGO*
- *Communiqué août 2022 sur les indicateurs financiers du 2<sup>ème</sup> trimestre 2022*
- *Communiqué septembre 2022 - post Conseil d'administration pour les comptes semestriels 2022 et changement de gouvernance*
- *Communiqué septembre 2022 – rapport financier 1<sup>er</sup> semestre 2022*
- *Communiqué novembre 2022 sur les indicateurs 3<sup>e</sup> trimestre 2022*
- *Communiqué février 2023 – Exequatur de la sentence arbitrale opposant stokvis automotive à FCAM et profit warning sur les réalisations 2022*
- *Communiqué février 2023 - avis de réunion à l'AGOE – programme de rachat*
- *Communiqué février 2023 sur les indicateurs 4<sup>e</sup> trimestre 2022*
- *Communiqué mars 2023 – Extrait de la notice d'information – programme de rachat*
- *Communiqué mars 2023 - post Conseil d'administration d'arrêté des comptes 2022*
- *Communiqué avril 2023 sur les états financiers au 31/12/2022*
- *Communiqué mai 2023 – avis de réunion à l'AGO annuelle et texte des résolutions*
- *Communiqué mai 2022 sur les indicateurs financiers du 1<sup>er</sup> trimestre 2023*
- *Communiqué juin 2023 – Post AGO*
- *Communiqué juillet 2023 – Cession actions Stokvis dans la société Atlas Rental à la société Loxam*
- *Communiqué juillet 2023 - avis de réunion à l'AGE et texte des résolutions*
- *Communiqué août 2023 sur les indicateurs financiers du 2<sup>ème</sup> trimestre 2023*
- *Communiqué août 2023 – Post AGE*
- *Communiqué septembre 2023 - post Conseil d'administration pour les comptes semestriels 2023*
- *Communiqué novembre 2023 sur les indicateurs 3<sup>e</sup> trimestre 2023*



# RAPPORT ESG

---

2023

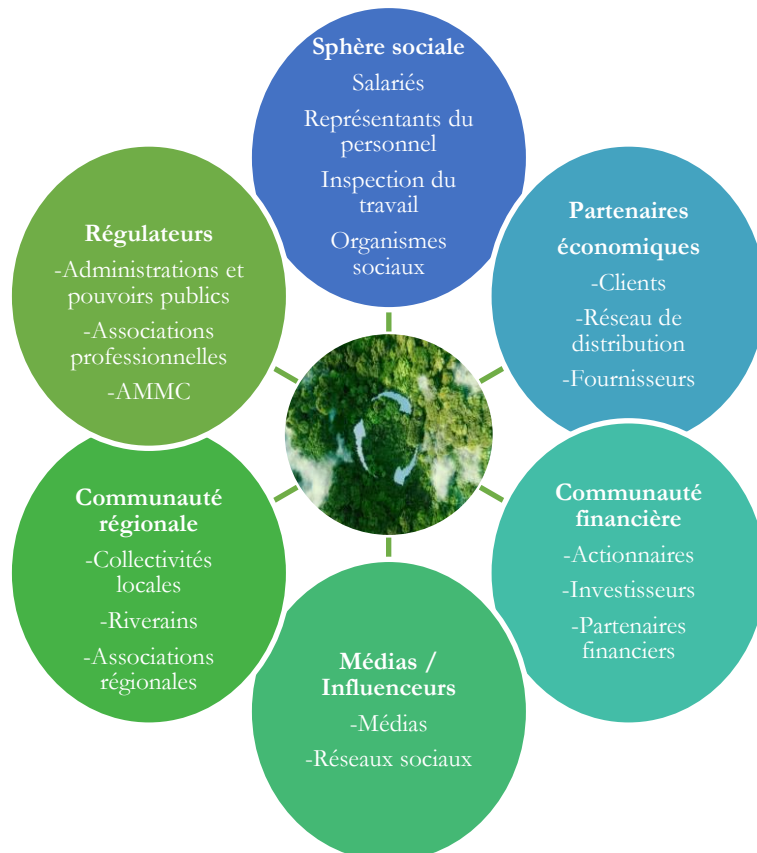


## DIALOGUE AVEC LES PARTIES PRENANTES

Le Groupe Stokvis valorise une politique de dialogue avec ses parties prenantes, tant en interne qu'en externe, pour créer de la valeur durable et assurer sa performance globale.

Cette approche repose sur l'écoute continue, la transparence et la proximité pour répondre aux attentes, favoriser la création de valeur partagée et renforcer les liens de confiance.

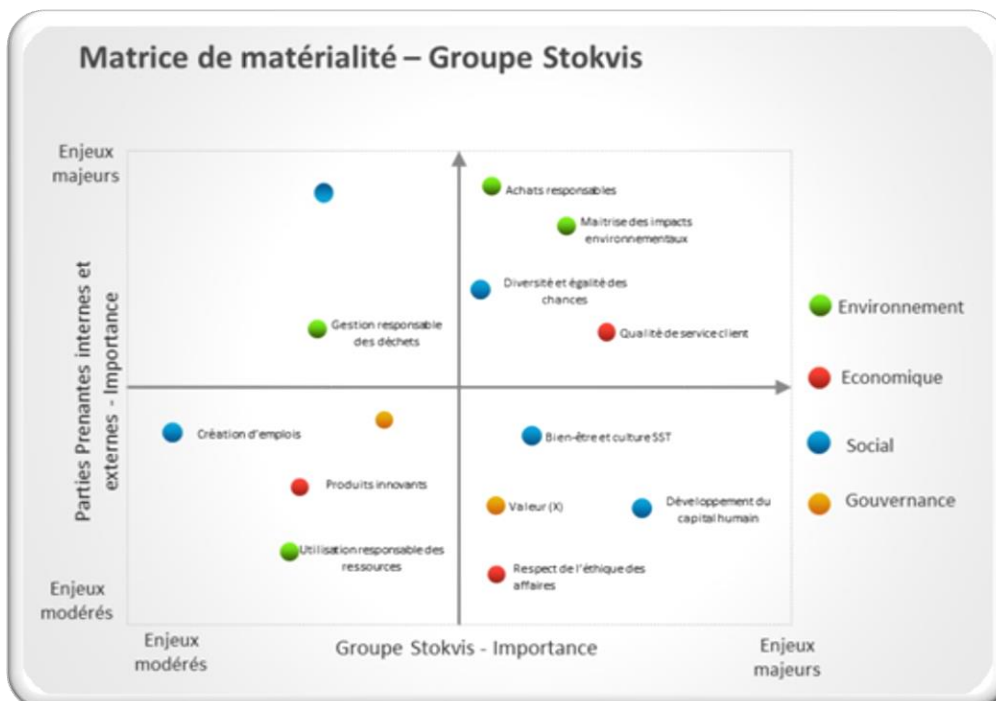
La cartographie ci-après représente l'écosystème des parties prenantes du groupe.





## ETUDE DE MATÉRIALITÉ

Le Groupe Stokvis a mené une analyse de matérialité pour revoir ses priorités en matière de RSE. Plusieurs parties prenantes internes et externes ont été consultées pour valider les enjeux clés et définir des objectifs stratégiques de croissance durable. Cette analyse a impliqué une enquête visant à évaluer la compréhension des actions de l'entreprise et à classer les enjeux et engagements prioritaires.





## RESPONSABILITÉ SOCIALE

Le Groupe Stokvis accorde une grande importance à sa responsabilité sociale en plaçant le bien-être de son personnel au centre de ses préoccupations. Il a réussi à mettre en place un environnement de travail sécurisé et favorable au développement professionnel, en accord avec ses valeurs. Les principaux enjeux sociaux abordés incluent la sécurité et le bien-être des collaborateurs, le développement du capital humain, ainsi que la promotion de la diversité et de l'égalité des chances.

### SÉCURITÉ ET BIEN-ÊTRE DES COLLABORATEURS

Dans le cadre de son engagement pour le bien-être et la sécurité de ses collaborateurs, le Groupe Stokvis a mis en place diverses initiatives, telles que :

- Organiser des séances de sensibilisation sur les risques spécifiques liés aux différentes activités ainsi que sur les mesures préventives à prendre.
- Organiser des audits réguliers de sécurité sur le lieu de travail pour identifier les risques potentiels et prendre des mesures correctives.
- Promouvoir une culture de sécurité au sein de l'entreprise, en encourageant les employés à signaler les dangers potentiels et à contribuer à l'amélioration continue de la sécurité.
- Organiser des séances d'information et de sensibilisation sur la santé mentale et le bien-être au travail.
- Créer des programmes de mentorat ou de coaching pour favoriser le développement professionnel et personnel des collaborateurs.
- Organiser des événements sociaux pendant les fêtes et événements importants pour renforcer la cohésion d'équipe et favoriser un environnement de travail positif.

Ces actions visent à promouvoir un environnement de travail sain, épanouissant et favorable au bien-être des employés, reflétant ainsi l'engagement du Groupe Stokvis envers sa responsabilité sociale.



## **DÉVELOPPEMENT DU CAPITAL HUMAIN**

Dans le cadre de sa politique RSE, le Groupe Stokvis a mis en place des initiatives visant à valoriser les talents et à favoriser leur développement professionnel, notamment à travers :

- L'élaboration de plans de développement individuels pour les collaborateurs mettant en avant les compétences à acquérir et les opportunités d'évolution professionnelle.
- Identifier les hauts potentiels au sein de l'organisation et leur proposer des programmes spécifiques de développement.
- Mettre en place des processus d'évaluation réguliers pour suivre la performance des employés et leur fournir un feedback constructif.
- Offrir des opportunités de formation continue et de perfectionnement professionnel pour permettre aux employés de développer leurs compétences et de progresser dans leur carrière.
- Encourager la mobilité interne en favorisant les promotions internes lorsque cela est pertinent.

Ces actions contribuent à créer un environnement de travail dynamique et stimulant, favorisant le développement des talents et la progression professionnelle des employés tout en assurant une gestion efficace de la performance et de la relève au sein de l'organisation.

## **DIVERSITÉ ET ÉGALITÉ DES CHANCES**

Le Groupe Stokvis valorise la diversité et l'égalité des chances en construisant une organisation inclusive. Stokvis a mis en place un processus de recrutement transparent et non discriminatoire, favorisant la reconnaissance du talent de chaque collaborateur. Engagé dans une politique de recrutement basée sur les compétences, le Groupe soutient l'égalité des chances à toutes les étapes, du recrutement à la rémunération en passant par la gestion de carrière.

Le Groupe a procédé au cours de l'année 2023 au recrutement d'une collaboratrice et la nomination d'un administrateur indépendant femme au sein de son Conseil d'Administration.



## RESPONSABILITÉ ENVIRONNEMENTALE

Le Groupe Stokvis met un fort accent sur son engagement envers l'environnement. Sa responsabilité éthique fondamentale est la préservation de l'écosystème. Pour minimiser son impact environnemental, le groupe s'engage à réduire son empreinte carbone et à limiter les émissions de gaz à effet de serre. À travers sa démarche RSE, le Groupe Stokvis poursuit l'amélioration continue de ses performances environnementales en se concentrant sur trois axes stratégiques : la maîtrise des impacts environnementaux, la réduction des déchets et l'utilisation responsable des ressources.

Le Groupe a entamé en 2023 une politique d'investissements visant à renouveler et à moderniser son équipement industriel, en acquérant de nouvelles technologies plus propres et économes en carburant pour réduire leur empreinte environnementale tout en optimisant l'utilisation des ressources naturelles. Ainsi, Stokvis a procédé en 2023 à l'acquisition de 5 engins de manutention électriques destinés à la location.

De même, Le Groupe Stokvis a poursuivi au cours de l'année 2023 sa politique de gestion de déchets en les catégorisant selon leur nature et leur fréquence.

Les déchets dangereux sont stockés dans un local spécifique avant d'être collectés par un prestataire pour incinération, tandis que les déchets industriels courants sont recyclés.

Une campagne de tri sélectif a été renouvelée en 2023 en sensibilisant tous les collaborateurs à l'utilisation des espaces centraux de l'entreprise, avec le renforcement de points de collecte pour faciliter le recyclage du papier, du plastique, du carton, du métal et du verre.

Le Groupe a également entrepris une action RSE consistant à rapatrier tous les équipements et le matériel au niveau du siège, afin de réduire les déplacements et les émissions de CO2 associées, contribuant ainsi à une gestion plus durable des ressources et à la diminution de l'empreinte carbone de l'entreprise.



## RESPONSABILITÉ ECONOMIQUE

Le Groupe Stokvis place la qualité du service client au cœur de ses préoccupations. Pour atteindre cet objectif, il a mis en place une démarche qualité rigoureuse, s'appuyant sur une écoute active des clients et une volonté d'amélioration continue. Cette approche vise à garantir la satisfaction des clients à travers des produits de qualité, des services efficaces et des tarifs compétitifs. Ainsi, des enquêtes régulières de satisfaction client sont menées pour évaluer la perception des clients et identifier les domaines d'amélioration potentiels.

Parallèlement, le respect des normes éthiques les plus élevées est une priorité pour le Groupe. Une Charte Éthique guide les comportements des employés, en mettant l'accent sur l'intégrité, la transparence et le respect des lois et réglementations. Des formations régulières sur l'éthique des affaires sont organisées pour sensibiliser les employés à ces principes et promouvoir une culture d'éthique professionnelle au sein de l'entreprise.

De plus, le Groupe s'engage à des achats responsables, en privilégiant des fournisseurs respectueux de l'éthique et de l'environnement. A ce titre, des critères d'évaluation des fournisseurs ont été établis pour vérifier leur conformité aux normes éthiques et environnementales.

Enfin, Stokvis entretient des partenariats durables avec des leaders mondiaux de la fabrication, à la pointe de l'innovation technologique pour anticiper les besoins du marché et offrir une gamme complète de produits à ses clients.







05 22 65 46 00



contact@stokvis.ma



Lot 17-11, Zone Industrielle  
Oulad Salah, Bouskoura



www.stokvis.ma