

# RAPPORT ANNUEL 2021

---

Rapport Financier  
Etats financiers  
Rapport ESG

# Sommaire

Mot du Directeur Général 01

Conseil d'administration 02

• Présentation du groupe 03

• Pôles d'activités 04

• Filiales & Marques 05

• Capital Humain 07

Rapport Financier 08

• Activité et faits marquants 09

• Etats Financiers & Rapports 13

des Commissaires aux comptes

• Etat des honoraires 56

des Commissaires aux Comptes

• Liste des Communiqués 57

Rapport ESG 58



ENSEMBLE  
CONTINUONS  
D'ÉCRIRE  
L'HISTOIRE

## Mot du Directeur Général



**M. Tarik BENNOUNA**  
DIRECTEUR GENERAL

Au cours de l'exercice 2021, Le Groupe Stokvis a poursuivi sa mobilisation pour accompagner la reprise de l'économie marocaine et a affiché une croissance de 35% du chiffre d'affaires par rapport à l'année précédente, cela grâce à l'exécution de son plan stratégique "Build to Lead 2021-2025" et qui repose sur une dynamique commerciale soutenue, une optimisation des charges d'exploitation, l'amélioration continue de l'expérience clients, ainsi que sur le développement de nouvelles activités génératrices de revenus additionnels.

Par ailleurs, la politique d'approvisionnement mise en place a permis non seulement d'assurer la disponibilité des différents produits représentés mais aussi et surtout de maintenir les prix de ventes malgré les impacts des hausses des matières premières et des coûts du fret au niveau international. Cette démarche est le fruit d'un programme d'anticipation des besoins de nos clients ainsi que la démonstration de la solidité des relations partenariales qu'entretient le Groupe Stokvis avec ses différents partenaires.

Pour accompagner son développement, le Groupe Stokvis a entamé en 2021 une réflexion stratégique pour la mise en œuvre d'une transformation digitale en ligne avec les évolutions technologiques. La refonte de son système d'information ainsi que le développement de nouveaux modules de gestion vont concourir à l'amélioration de la performance opérationnelle.

Enfin, une politique volontariste d'accroissement et de renforcement du portefeuille marques du Groupe a permis de concrétiser la signature de deux nouveaux accords de représentation sur l'année 2021.

La résilience du Groupe et la constance de la mise en œuvre de ses valeurs d'autonomie, d'engagement et d'audace, portées quotidiennement par des équipes soudées et investies, nous permettent d'aborder l'année 2022 avec sérénité. Nous serons plus que jamais prêts à répondre aux besoins de nos marchés, à relever les défis propres à cette nouvelle année et à assurer une croissance saine et durable.

# Conseil D'administration



## Présidente du Conseil d'Administration

- Mme Kenza ALJ



## Administrateurs

- M. Saïd ALJ
- M. Mehdi ALJ



## Administrateurs Indépendants

- M. Saâd HASSAR
- M. Amine AMMOR



## Représentant SAHAM ASSURANCE

- Mme Kawtar JOHRATI



## Représentant SANAM HOLDING

- M. Ismail FARIH



## Directeur Général

- M. Tarik BENNOUNA



## Secrétaire du Conseil

- Mme Najat BOUSKRI



## Commissaires aux comptes

- M. Mohamed EL JERARI
- M. Youssef SEBTI

# PRÉSENTATION DU GROUPE

## Groupe Stokvis en Bref

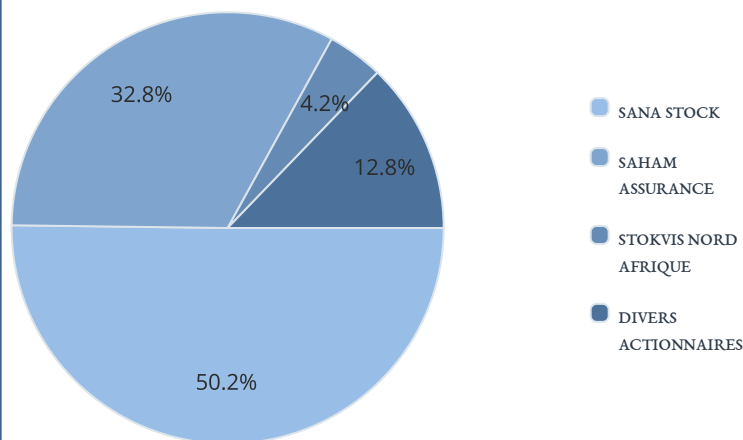
Créé en 1953, Stokvis Nord Afrique, spécialisée dans l'importation et la distribution de matériels techniques, a fondé sa croissance sur les nouvelles perspectives technologiques, et a défini sa stratégie de développement autour de deux axes : le partenariat avec de grandes marques internationales dans la distribution du matériel, et le service en s'attachant à apporter une valeur ajoutée technique dans toutes ses prestations, disponibilité des pièces de rechange et assistance technique.

Stokvis Nord Afrique est une société anonyme cotée à la bourse de Casablanca, régie par la législation marocaine, notamment la loi n°17-95 relative aux sociétés anonymes, telle que modifiée et complétée par la loi n° 20-05 et par le Dahir portant loi n° 1-93-212 du 21 septembre 1993 relatif à l'Autorité Marocaine du Marché des Capitaux (AMMC).

## Actionnariat Stokvis Nord Afrique

Au 31 décembre 2021, le capital social de Stokvis Nord Afrique s'établit à 91 951 500 MAD, entièrement libéré, et réparti en 9 195 150 actions d'une valeur nominale de 10 dirhams.

A fin décembre 2021, la répartition du capital de la société se présente de la manière suivante :



## Filiales du Groupe

### PÔLE AGRICOLE



### PÔLE MINES, TP, CARRIERES



### PÔLE INDUSTRIE ET LOCATION



### AUTRE



# PÔLES D'ACTIVITES

## PÔLE AGRICOLE

---



Présent sur le marché marocain depuis plus d'un demi-siècle, le Pôle Agricole abrite l'une des activités historiques du Groupe Stokvis, spécialisé dans l'importation et la distribution de matériels agricoles neufs. Le Pôle Agricole offre une large gamme de machines agricoles accompagnant l'agriculteur dans tout le processus, de la préparation du sol jusqu'à la récolte, mais aussi un large éventail de pièces de rechange d'origine. Les produits sont tous de style contemporain, de hauts niveaux de confort et de performance alliant technologie et simplicité, grâce aux multiples partenariats avec des fabricants mondiaux leaders sur le marché international.

## PÔLE MINES, TP & CARRIERES

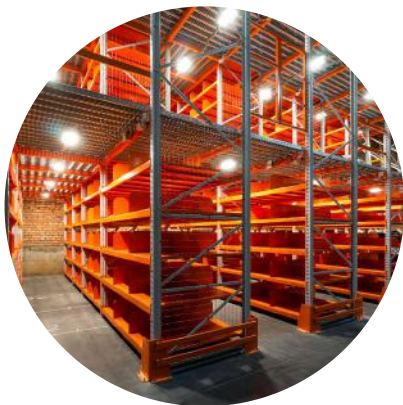
---



Le pôle Mines, TP et Carrières est spécialisé dans l'importation et la distribution d'engins de chantier neufs comme les pelleteuses compactes ou hydrauliques, les chargeuses, les tractopelles ou encore les niveleuses et les bulldozers sur chenilles ou les compacteurs. Il dispose d'une large gamme de produits de haute qualité, accompagnée d'un large catalogue de pièces de rechange d'origine. L'activité du pôle se complète par un service technique et après-vente performant et expert dans l'ingénierie des marques internationales qu'il représente. Le pôle distribue également des matériels destinés à d'autres secteurs comme les dumpers utilisés dans les mines et carrières, les chariots élévateurs ou encore les concasseurs.

## PÔLE INDUSTRIE & LOCATION

---



Les sociétés du pôle Industries et Location sont des acteurs de référence dans l'importation, la distribution et la location de matériels industriels. La filiale de distribution offre une gamme complète de machines et de fournitures industrielles spécialisées dans la manutention, le nettoyage, le rayonnage, les huiles à moteurs et la climatisation. Les filiales de location offrent des prestations complètes allant de la mise à disposition de matériels industriels de manutention à leur maintenance, tout en s'appuyant sur l'agilité et l'expertise de leur service après-vente. Les produits sont tous dotés d'une technologie moderne et innovante conçue par nos partenaires afin de répondre au mieux aux besoins de nos clients.



# FILIALES & MARQUES

# STOKVIS ENGINS

Stokvis Engins est un des leaders marocains dans la commercialisation d'engins pour les mines, les carrières et les travaux publics. Son objectif est d'accompagner ces secteurs d'activités afin d'assurer leurs développements et leurs pérennités en proposant des solutions de très haute technologie qui répondent à un niveau supérieur de qualité. Stokvis Engins représente aujourd'hui des marques de renommées internationales à savoir : **KOMATSU**, **DYNAPAC**, **MERLO** et **RUBBLE MASTER**. De plus, pour accompagner ses clients, la filiale Stokvis Engins veille à assurer un service après-vente qualifié grâce à une équipe technique experte, très réactive et toujours à l'écoute, une disponibilité à tout moment de la pièce de rechange d'origine, ainsi que des formations de qualité en partenariat avec nos fournisseurs.



# STOKVIS AGRI



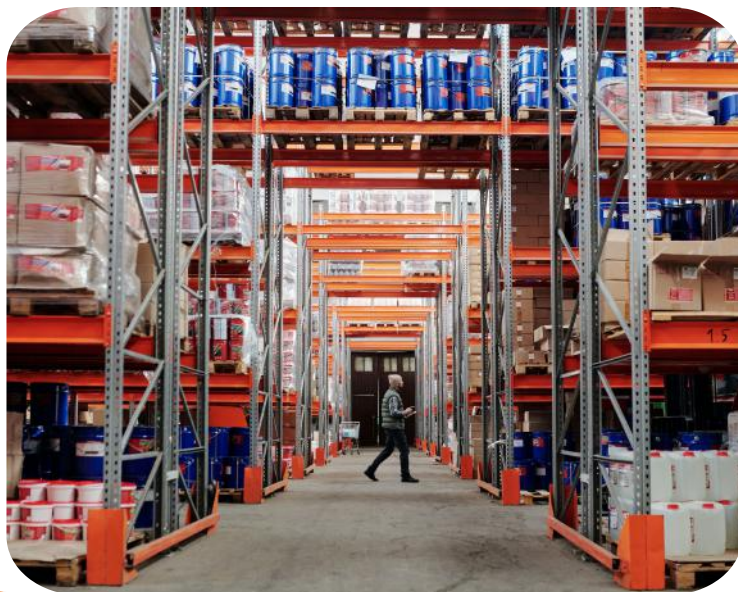
Présente sur le marché marocain depuis plus d'un demi-siècle, Stokvis Agri porte l'une des premières activités du Groupe. Elle est spécialisée dans l'importation et la distribution de matériel agricole et offre une gamme complète de machines accompagnant l'agriculteur dans tout le processus depuis la préparation du sol jusqu'à la récolte. Ces machines sont toutes de style contemporain, de hauts niveaux de confort et de performance alliant technologie et simplicité, grâce aux partenariats avec des fabricants de renommée internationale.



# FILIALES & MARQUES

# STOKVIS INDUSTRIES

Stokvis Industries est l'acteur de référence dans la distribution du matériel industriel. La filiale offre une gamme complète de machines et de fournitures industrielles spécialisées dans la manutention, le nettoyage, le rayonnage, les huiles à moteurs et la climatisation. Stokvis Industries dispose d'une structure de haut niveau et d'un savoir-faire acquis à travers plusieurs années d'expertise et de présence sur le marché. Ses produits sont tous dotés d'une technologie moderne grâce aux constantes innovations de nos partenaires leaders sur ce secteur d'activité.



**DAIKIN** Haulotte **HELI**

**stow** **REPSOL** **OMIG**  
GET UP AND GROW

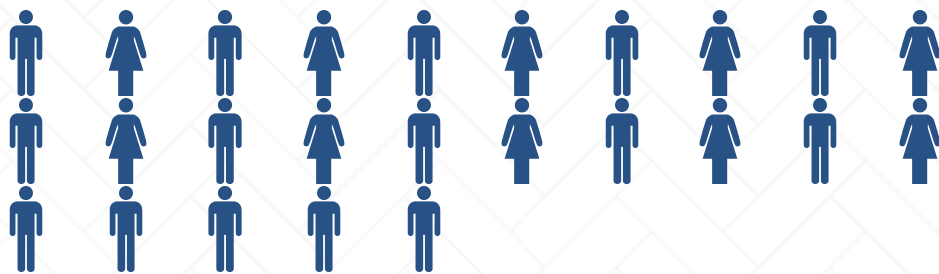
# STOKVIS MOTORS



Depuis des décennies le nom de Stokvis Motors est synonyme de qualité et de haute technologie. C'est en proposant des matériels capables de répondre à des demandes toujours plus fortes en termes de fiabilité, de productivité et de rentabilité que nous continuerons à fidéliser nos clients et à en convaincre de nouveaux. Confiance, proximité et disponibilité sont les priorités constantes de l'ensemble des collaborateurs de Stokvis Motors et du réseau de concessionnaires dont l'expertise et le professionnalisme sont mis au service de la satisfaction client. Stokvis Motors et ses partenaires exclusifs dont la notoriété mondiale est avérée, mettent en œuvre toutes leurs expertises pour être à la hauteur des attentes de nos clients.

**Mahindra** Rise. **CLAAS** **CSUN** energy for today  
**enorossi** AGRICULTURAL MACHINERY





**131**

Employés

**102**

Hommes

**29**

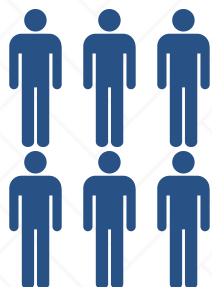
Femmes

**10**ans

Ancienneté  
moyenne

**43**ans

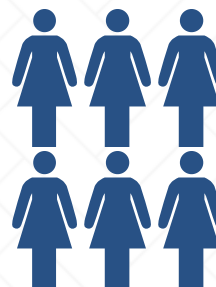
Âge moyen



Direction: **10**

Cadres: **19**

Non cadres: **73**



Direction: **3**

Cadres: **9**

Non cadres: **17**

## CAPITAL HUMAIN

Le capital humain est décisif pour la réussite d'une entreprise. Il garantit sa croissance sa compétitivité. Au sein du Groupe Stokvis nous identifions et capitalisons sur le potentiel de nos ressources humaines tout en insistant à réunir nos employés autour d'un objectif commun, dans le respect des valeurs éthiques et professionnelles du Groupe.

# RAPPORT FINANCIER

---

## 2021



# ACTIVITÉS 2021

## TENDANCES DU MARCHÉ

### SECTEUR AGRICOLE

Après deux années consécutives de sécheresse, l'année 2021 a connu une pluviométrie importante qui a permis la redynamisation du secteur agricole.

Dans ce contexte, le marché des tracteurs a progressé de 30% passant de 1 499 à 1 950 tracteurs à fin décembre 2021.

Après avoir gagné 6 points de parts de marché depuis 2018, l'activité agricole du groupe Stokvis se maintient en très bonne position.

Le retard du déblocage des subventions au regard des campagnes 2020 et 2021 impacte négativement la trésorerie des opérateurs.



### SECTEUR MINES, TP & CARRIERES



Après trois années de régression du secteur du BTP en raison principalement de l'afflux massif du matériel d'occasion et une forte concurrence entre les entreprises qui les pousse à s'orienter vers du matériel compétitif en terme de prix, le secteur a enregistré une nette reprise en 2021, due notamment à la réouverture des chantiers qui avaient été arrêtés ou ralentis en 2020 en raison de la pandémie Covid-19.



# ACTIVITÉS 2021

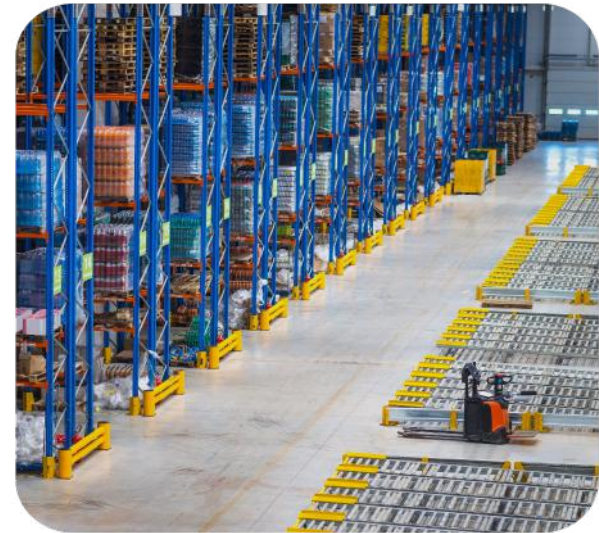
## TENDANCES DU MARCHÉ

### SECTEUR INDUSTRIE

Les marchés de la climatisation, du rayonnage et de la manutention ont connu une forte évolution durant l'exercice 2021, avec la reprise des chantiers lancés avant la pandémie.

Rayonnage et Manutention: le secteur de la logistique au Maroc a progressé de 3,8% en moyenne par année sur la dernière décennie (Source AMDL). Les performances commerciales de Stokvis ont permis de tripler le chiffre d'affaires de ces deux Business Units entre 2020 et 2021.

Climatisation : le marché du VRV ( A Débit Réfrigérant Variable) a connu une croissance de 20% pour atteindre 160 MMAD en 2020, et devrait dépasser les 200 MMAD dans les prochaines années, au détriment des groupes d'eaux glacées qui a subi une baisse de 20%.



### SECTEUR LOCATION



Le secteur de la location, bien qu'enregistrant une légère hausse fait face à une rude concurrence.

La reprise économique constatée sur l'exercice 2021 consolidée par les démarrages de nouveaux chantiers (plateformes logistiques, nouveaux ports en construction, ...) rassure les opérateurs structurés sur le potentiel de croissance future.

# ACTIVITÉS 2021

## FAITS MARQUANTS

### PÔLE AGRICOLE



**STOKVIS**  
AGRI

Le chiffre d'affaires total réalisé par la société Stokvis Agri en 2021 s'établit à 132 290 KMAD contre 101 167 KMAD en 2020, en hausse de 31% grâce à une bonne campagne agricole suite aux conditions climatiques favorables et un effort commercial soutenu.

Les ventes en volume s'élèvent à 425 tracteurs en 2021 (VS 320 unités en 2020), en augmentation de 39%.

Par ailleurs, les ventes du matériel d'accompagnement s'élèvent à 528 unités en 2021 contre 442 unités en 2020, soit une évolution de 19%.

Dans un contexte très concurrentiel, Stokvis Agri a réussi à consolider sa position sur le marché.



**STOKVIS**  
MOTORS

Le chiffre d'affaires réalisé par l'entité Stokvis Motors en 2021 s'établit à 27 345 KMAD contre 8 420 KMAD en 2020, soit une augmentation de l'ordre de 225%.

Cette nette amélioration est expliquée par une saison agricole favorable, qui a permis la vente d'un volume important du matériel agricole et un pilotage commercial régulier.

Les ventes en volume s'élèvent à 114 unités en 2021 comparées à 26 unités en 2020 soit une augmentation de 338%.

# ACTIVITÉS 2021

## FAITS MARQUANTS

### PÔLE TP CARRIÈRES & MINES



**STOKVIS**  
ENGINES

Le chiffre d'affaires réalisé par l'entité Stokvis Engins en 2021 s'élève à 82 337 KMAD contre 89 845 KMAD en 2020, soit une baisse de 8%.

### PÔLE INDUSTRIE & LOCATION



**STOKVIS**  
INDUSTRIES

Le chiffre d'affaires réalisé par l'entité Stokvis Industries en 2021 est de 90 110 KMAD contre 47 014 KMAD en 2020 soit une hausse de 92%. Cette augmentation s'explique par la reprise des chantiers et l'obtention de nouveaux marchés sur l'ensemble des activités de la Business Unit.

**STOKVIS**  
RENTAL

Le chiffre d'affaires réalisé par l'entité Stokvis Rental en 2021 est de 7 818 KMAD contre 6 686 KMAD en 2020, soit une augmentation de 17%.





# ÉTATS FINANCIERS

- COMPTES SOCIAUX
- RAPPORT DE GESTION DU CONSEIL D'ADMINISTRATION A L'ASSEMBLEE DES ACTIONNAIRES
- RAPPORT GENERAL DES COMMISSAIRES AUX COMPTES SUR LES COMPTES SOCIAUX
- COMPTES CONSOLIDES
- RAPPORT GENERAL DES COMMISSAIRES AUX COMPTES SUR LES COMPTES CONSOLIDES
- RAPPORT SPECIAL DES COMMISSAIRES AUX COMPTES
- ETAT DES HONORAIRES DES COMMISSAIRES AUX COMPTES
- LISTE DES COMMUNIQUES DE PRESSE

# ETATS FINANCIERS

## COMPTES SOCIAUX

STOKVIS NORD AFRIQUE SA

Au 31/12/2021

En Dirhams

A C T I F		Brut	EXERCICE Amortissements et Provisions	Net	EXERCICE PRECEDENT Net
A C T I F	Immobilisations en non valeurs→[A]	5.036.980,00	2.014.792,04	3.022.187,96	4.029.584,00
	Frais préliminaires				
	Charges à répartir sur plusieurs exercices	5.036.980,00	2.014.792,04	3.022.187,96	4.029.584,00
	Primes de remboursement des obligations				
	<b>Immobilisations incorporelles→ [B]</b>	<b>413.946,00</b>	<b>367.652,28</b>	<b>46.293,72</b>	<b>80.696,22</b>
	Immobilisations en Recherche et Dev.				
	Brevets, marques, droits et valeurs	413.946,00	367.652,28	46.293,72	80.696,22
	Fonds commercial				
	Autres immobilisations incorporelles				
	<b>Immobilisations corporelles →[C]</b>	<b>20.866.258,98</b>	<b>15.991.790,13</b>	<b>4.874.468,85</b>	<b>4.586.644,94</b>
	Terrains				
	Constructions	2.940.427,90	1.384.230,11	1.556.197,79	1.329.676,87
	Installations techniques, matériel et outillage	3.067.130,94	2.906.766,38	160.364,56	51.656,66
	Matériel de transport	1.220.135,53	1.220.135,53		
	Mobilier, Mat. de bureau, Aménag. Divers	10.822.995,91	10.480.658,11	342.337,80	389.742,71
	Autres immobilisations corporelles				
	Immobilisations corporelles en cours	2.815.568,70		2.815.568,70	2.815.568,70
	<b>Immobilisations financières→[D]</b>	<b>508.390.333,65</b>	<b>136.028.161,36</b>	<b>372.362.172,29</b>	<b>362.377.251,11</b>
	Prêts immobilisés				
	Autres créances financières	32.376.085,05		32.376.085,05	32.440.963,87
	Titres de participation	476.014.248,60	136.028.161,36	339.986.087,24	329.936.287,24
	Autres titres immobilisés				
	<b>Ecart de conversion actif→ [E]</b>				
Diminution des créances immobilisées					
Augmentations des dettes de					
<b>TOTAL (A+B+C+D+E)</b>	<b>534.707.518,63</b>	<b>154.402.395,81</b>	<b>380.305.122,82</b>	<b>371.074.176,27</b>	
A C T I F	<b>Stocks→[F]</b>	<b>36.837.422,28</b>	<b>19.463.423,08</b>	<b>17.373.999,20</b>	<b>20.938.999,34</b>
	Marchandises	36.466.922,27	19.463.423,08	17.003.499,19	20.568.499,33
	Matières et fournitures consommables				
	Produits en cours	370.500,01		370.500,01	370.500,01
	Produits intermédiaires et produits				
	Produits finis				
	<b>Créances de l'actif circulant→[G]</b>	<b>345.963.662,56</b>	<b>65.642.382,54</b>	<b>280.321.280,02</b>	<b>275.460.055,47</b>
	Fournisseurs débiteurs, avances et	83.464,40		83.464,40	84.164,40
	Clients et comptes rattachés	206.585.686,40	55.994.014,68	150.591.671,72	143.452.087,51
	Personnel	6.405.524,96	4.153.551,39	2.251.973,57	2.361.531,59
	Etat	16.850.821,88		16.850.821,88	17.446.367,40
	Comptes d'associés				
	Autres débiteurs	115.493.053,03	5.494.816,47	109.998.236,56	111.830.757,64
	Comptes de régularisation-Actif	545.111,89		545.111,89	285.146,93
<b>Titres valeurs de placement→[H]</b>	<b>13.469.779,89</b>	<b>7.096.846,77</b>	<b>6.372.933,12</b>	<b>3.994.520,12</b>	
<b>Ecart de conversion actif → [I]</b>	<b>13.568,67</b>		<b>13.568,67</b>		
<b>Eléments circulants</b>					
<b>TOTAL II (F+G+H+I)</b>	<b>396.284.433,40</b>	<b>92.202.652,39</b>	<b>304.081.781,01</b>	<b>300.393.574,93</b>	
T R E S O R E R I E	<b>Trésorerie-Actif</b>	<b>735.342,90</b>		<b>735.342,90</b>	<b>2.416.268,47</b>
	Chèques et valeurs à encaisser	25.000,00		25.000,00	1.120.941,28
	Banques, T.G.R et C.C.P	703.106,00		703.106,00	1.287.650,45
	Caisse, Régie d'avances et accreditifs	7.236,90		7.236,90	7.676,74
	<b>TOTAL III</b>	<b>735.342,90</b>		<b>735.342,90</b>	<b>2.416.268,47</b>
<b>TOTAL GENERAL I+II+III</b>		<b>931.727.294,93</b>	<b>246.605.048,20</b>	<b>685.122.246,73</b>	<b>673.884.019,67</b>

# ETATS FINANCIERS

## COMPTES SOCIAUX

STOKVIS NORD AFRIQUE SA

Au 31/12/2021

En Dirhams

P A S S I F		EXERCICE	EXERCICE PRECEDENT
F I N A N C E M E N T  P E R M A N A N T	<b>Capitaux Propres</b>	<b>269.281.193,85</b>	<b>279.589.001,82</b>
	Capital social ou personnel	91.951.500,00	91.951.500,00
	Moins : actionnaires, capital souscrit non appelé		
	Capital appelé	91.951.500,00	91.951.500,00
	Dont versé	91.951.500,00	91.951.500,00
	Prime d'émission, de fusion, d'apport	90.112.470,00	90.112.470,00
	Ecart de réévaluation		
	Réserve légale	9.195.150,00	9.195.150,00
	Autres réserves	5.079.426,00	5.079.426,00
	Report à nouveau	83.250.455,83	102.263.894,78
	Résultat en instance d'affectation		
	Résultat net de l'exercice	-10.307.807,98	-19.013.438,96
	<b>Total des capitaux propres (A)</b>	<b>269.281.193,85</b>	<b>279.589.001,82</b>
	<b>Capitaux propres assimilés (B)</b>		
	Subvention d'investissement		
	Provisions réglementées		
	<b>Dettes de financement (C)</b>	<b>44.435.630,62</b>	<b>56.334.453,98</b>
	Emprunts obligataires		
	Autres dettes de financement	44.435.630,62	56.334.453,98
<b>Provisions durables pour risques et charges (D)</b>			
Provisions pour risques			
Provisions pour charges			
<b>Ecart de conversion-passif (E)</b>			
Augmentation des créances immobilisées			
Diminution des dettes de financement			
<b>TOTAL I (A+B+C+D+E)</b>	<b>313.716.824,47</b>	<b>335.923.455,80</b>	
<b>Dettes du passif circulant (F)</b>	<b>312.566.608,52</b>	<b>264.054.014,43</b>	
P A S S I F  C I R C U L A N T	Fournisseurs et comptes rattachés	22.481.268,79	21.261.695,98
	Clients créditeurs, avances et acomptes	729.941,77	741.641,77
	Personnel	1.204.951,56	1.099.599,93
	Organismes sociaux	2.253.390,22	1.829.988,56
	Etat	30.045.644,16	30.269.069,33
	Comptes d'associés	30.088.970,04	88.970,04
	Autres créanciers	221.403.858,00	203.870.262,41
	Comptes de régularisation passif	4.358.583,98	4.892.786,41
	<b>Autres provisions pour risques et charges (G)</b>	<b>13.568,67</b>	
	<b>Ecart de conversion - passif (Eléments circulants) (H)</b>	<b>67.880,00</b>	<b>6.116,24</b>
<b>TOTAL II (F+G+H)</b>	<b>312.648.057,19</b>	<b>264.060.130,67</b>	
T R E S O R E R I E	<b>Trésorerie Passif</b>	<b>58.757.365,07</b>	<b>73.900.433,20</b>
	Crédits d'escompte		
	Crédits de trésorerie	2.525.000,00	2.525.000,00
	Banques (Soldes créditeurs)	56.232.365,07	71.375.433,20
	<b>TOTAL III</b>	<b>58.757.365,07</b>	<b>73.900.433,20</b>
<b>TOTAL GENERAL I+II+III</b>		<b>685.122.246,73</b>	<b>673.884.019,67</b>



# ETATS FINANCIERS

## COMPTES SOCIAUX

STOKVIS NORD AFRIQUE SA

Du 01/01/2021 au 31/12/2021

En Dirhams

DESIGNATION		OPERATIONS		TOTALS DE L'EXERCICE 3 = 2 + 1	TOTALS DE L'EXERCICE PRECEDENT 4
		Propres à l'exercice	Concernant les exercices précédents		
		1	2		
E X P L O I T A T I O N	<b>PRODUITS D'EXPLOITATION</b>	50.545.843,52		50.545.843,52	57.303.233,91
	Ventes de marchandises (en l'état)	20.315.194,48		20.315.194,48	21.452.639,20
	Ventes de biens et services produits	26.125.339,20		26.125.339,20	26.627.851,81
	<b>Chiffres d'affaires</b>	<b>46.440.533,68</b>		<b>46.440.533,68</b>	<b>48.080.491,01</b>
	Variation de stocks de produits				
	Immobilisations produites par l'entreprise pour elle-même				
	Subventions d'exploitation				
	Autres produits d'exploitation				
	Reprises d'exploitation : transferts de charges	4.105.309,84		4.105.309,84	9.222.742,90
	<b>Total I</b>	<b>50.545.843,52</b>		<b>50.545.843,52</b>	<b>57.303.233,91</b>
	<b>CHARGES D'EXPLOITATION</b>	<b>49.819.809,29</b>	<b>39.963,92</b>	<b>49.859.773,21</b>	<b>55.825.680,06</b>
	Achats revendus de marchandises	17.746.422,14		17.746.422,14	25.655.673,59
	Achats consommés de matières et fournitures	1.550.168,94		1.550.168,94	388.900,87
	Autres charges externes	11.173.047,57	7.992,40	11.181.039,97	10.082.613,58
	Impôts et taxes	813.775,12		813.775,12	1.139.669,76
Charges de personnel	17.102.602,08	31.971,52	17.134.573,60	16.605.512,36	
Autres charges d'exploitation					
Dotations d'exploitation	1.433.793,44		1.433.793,44	1.953.309,90	
<b>Total II</b>	<b>49.819.809,29</b>	<b>39.963,92</b>	<b>49.859.773,21</b>	<b>55.825.680,06</b>	
<b>III RESULTAT D'EXPLOITATION (I-II)</b>	<b>726.034,23</b>	<b>-39.963,92</b>	<b>686.070,31</b>	<b>1.477.553,85</b>	
F I N A N C I E R	<b>PRODUITS FINANCIERS</b>	<b>5.682.271,70</b>		<b>5.682.271,70</b>	<b>8.698.584,39</b>
	Produits des titres de participations et autres titres immobilisés				
	Gains de change				161,91
	Intérêts et autres produits financiers	5.682.271,70		5.682.271,70	7.338.219,98
	Reprises financières : transfert charges				1.360.202,50
	<b>Total IV</b>	<b>5.682.271,70</b>		<b>5.682.271,70</b>	<b>8.698.584,39</b>
	<b>CHARGES FINANCIERES</b>	<b>16.060.105,93</b>		<b>16.060.105,93</b>	<b>28.328.112,32</b>
	Charges d'intérêts	16.044.860,66		16.044.860,66	16.559.553,83
	Pertes de change	1.676,60		1.676,60	95,87
	Autres charges financières				
	Dotations financières	13.568,67		13.568,67	11.768.462,62
<b>Total V</b>	<b>16.060.105,93</b>		<b>16.060.105,93</b>	<b>28.328.112,32</b>	
<b>VI RESULTAT FINANCIER (IV-V)</b>	<b>-10.377.834,23</b>		<b>-10.377.834,23</b>	<b>-19.629.527,93</b>	
<b>VII RESULTAT COURANT (III+VI)</b>	<b>-9.651.800,00</b>	<b>-39.963,92</b>	<b>-9.691.763,92</b>	<b>-18.151.974,08</b>	

# ETATS FINANCIERS

## COMPTES SOCIAUX

STOKVIS NORD AFRIQUE SA

du 01/01/2021 au 31/12/2021

En Dirhams

DESIGNATION		Concernant les exercices précédents	TOTAUX DE	TOTAUX DE
			L'EXERCICE	L'EXERCICE PRECEDENT
		2	3 = 2 + 1	4
VII	RESULTAT COURANT (III+VI)	-39.963,92	-9.691.763,92	-18.151.974,08
NON COURANT	PRODUITS NON COURANTS	209.310,34	810.903,86	449.884,67
	Produits des cessions		408.333,33	15.417,00
	Subventions d'équilibre			
	Reprises sur subventions d'investissement			
	Autres produits non courants	209.310,34	402.570,53	434.467,67
	Reprises non courantes ; transferts de charges			
	Total VIII	209.310,34	810.903,86	449.884,67
	CHARGES NON COURANTES	33,31	1.164.320,92	1.032.005,55
	Valeurs nettes d'amortissements des immobilisations cédées			
	Subventions accordées			
	Autres charges non courantes	33,31	1.164.320,92	1.032.005,55
	Dotations non courantes aux amortissements et aux provisions			
	Total IX	33,31	1.164.320,92	1.032.005,55
X	RESULTAT NON COURANT (VIII-IX)	209.277,03	-353.417,06	-582.120,88
XI	RESULTAT AVANT IMPOTS (VII+X)	169.313,11	-10.045.180,98	-18.734.094,96
XII	IMPOTS SUR LES RESULTATS		262.627,00	279.344,00
XII	RESULTAT NET (XI-XII)	169.313,11	-10.307.807,98	-19.013.438,96
XIV	TOTAL DES PRODUITS (I+IV+VII)	209.310,34	57.039.019,08	66.451.702,97
XV	TOTAL DES CHARGES (II+V+IX+XIII)	39.997,23	67.346.827,06	85.465.141,93
XVI	RESULTAT NET   (total des produits-total des charges)	169.313,11	-10.307.807,98	-19.013.438,96

# ETATS FINANCIERS

## COMPTES SOCIAUX

STOKVIS NORD AFRIQUE SA

Du 01/01/2021 au 31/12/2021

En Dirhams

DESIGNATION		EXERCICE	EXERCICE PRECEDENT	
	1	Ventes de Marchandises (en l'état)	20.315.194,48	21.452.639,20
	2	- Achats revendus de marchandises	17.746.422,14	25.655.673,59
I	=	<b>MARGE BRUTE VENTES EN L'ETAT</b>	<b>2.568.772,34</b>	<b>-4.203.034,39</b>
	+	<b>PRODUCTION DE L'EXERCICE (3+4+5)</b>	<b>26.125.339,20</b>	<b>26.627.851,81</b>
II	3	Ventes de biens et services produits	26.125.339,20	26.627.851,81
	4	Variation stocks produits		
	5	Immobilisations produites par l'entreprise pour elle-même		
	-	<b>CONSOMMATIONS DE L'EXERCICE (6+7)</b>	<b>12.731.208,91</b>	<b>10.471.514,45</b>
III	6	Achats consommés de matières et fournitures	1.550.168,94	388.900,87
	7	Autres charges externes	11.181.039,97	10.082.613,58
	=	<b>VALEUR AJOUTEE (I+II+III)</b>	<b>15.962.902,63</b>	<b>11.953.302,97</b>
IV	8	+ Subventions d'exploitation		
	9	- Impôts et taxes	813.775,12	1.139.669,76
	10	- Charges de personnel	17.134.573,60	16.605.512,36
	=	<b>EXCEDENT BRUT D'EXPLOITATION (EBE)   OU INSUFFISANCE BRUTE D'EXPLOITATION (IBE)</b>	<b>-1.985.446,09</b>	<b>-5.791.879,15</b>
V	11	+ Autres produits d'exploitation		
	12	- Autres charges d'exploitation		
	13	+ Reprises d'exploitation, transferts de charges	4.105.309,84	9.222.742,90
	14	- Dotations d'exploitation	1.433.793,44	1.953.309,90
VI	=	<b>RESULTAT D'EXPLOITATION (+ou-)</b>	<b>686.070,31</b>	<b>1.477.553,85</b>
VII	+	<b>RESULTAT FINANCIER</b>	<b>-10.377.834,23</b>	<b>-19.629.527,93</b>
VIII	=	<b>RESULTAT COURANT (+ou-)</b>	<b>-9.691.763,92</b>	<b>-18.151.974,08</b>
IX	+	<b>RESULTAT NON COURANT</b>	<b>-353.417,06</b>	<b>-582.120,88</b>
	15	- Impôts sur les résultats	262.627,00	279.344,00
X	=	<b>RESULTAT NET DE L'EXERCICE</b>	<b>-10.307.807,98</b>	<b>-19.013.438,96</b>
<b>TABLEAU DE FORMATION DES RESULTATS (T.F.R)</b>				
	1	Résultat net de l'exercice	-10.307.807,98	-19.013.438,96
		Bénéfice +		
		Perte -	10.307.807,98	19.013.438,96
	2	+ Dotations d'exploitation (1)	1.433.793,44	1.953.309,90
	3	+ Dotations financières (1)		11.760.000,00
	4	+ Dotations non courantes (1)		
	5	- Reprises d'exploitation (2)		
	6	- Reprises financières (2)		
	7	- Reprises non courantes (2)		
	8	- Produits des cessions d'immobilisations	408.333,33	15.417,00
	9	+ Valeurs nettes d'amortiss. Des immo. Cédées		
I		<b>CAPACITE D'AUTOFINANCEMENT (C.A.F.)</b>	<b>-9.282.347,87</b>	<b>-5.315.546,06</b>
	10	- Distributions de bénéfices		
II	=	<b>AUTOFINANCEMENT</b>	<b>-9.282.347,87</b>	<b>-5.315.546,06</b>



# ETATS FINANCIERS

## COMPTES SOCIAUX

STOKVIS NORD AFRIQUE SA

Du 01/01/2021 au 31/12/2021

En Dirhams

I. SYNTHESES DES MASSES DU BILAN	Exercice	Exercice précédent	Exercice a-b	
	b	a	Emplois c	Ressources d
Financement permanent	313.716.824,47	335.923.455,80		
Moins actif immobilisé	380.305.122,82	371.074.176,27		
= FONDS DE ROULEMENT FONCTIONNEL (1-2) (A)	-66.588.298,35	-35.150.720,47		
Actif circulant	304.081.781,01	300.393.574,93		
Moins Passif circulant	312.648.057,19	264.060.130,67		48.587.926,52
= BESOINS DE FINANCEMENT GLOBAL (4-5) (B)	-8.566.276,18	36.333.444,26		44.899.720,44
TRESORERIE NETTE (ACTIF -PASSIF) A - B	-58.022.022,17	-71.484.164,73		

II. EMPLOIS ET RESSOURCES	Exercice		Exercice précédent	
	Emplois	Ressources	Emplois	Ressources
I. RESSOURCES STABLES DE L'EXERCICE				
AUTOFINANCEMENT (A)		-9.282.347,87		-5.315.546,06
+ Capacité d'autofinancement		-9.282.347,87		-5.315.546,06
- Distributions de bénéfices				
CESSIONS ET REDUCTIONS D'IMMOBILISATIONS (B)		408.333,33		216.417,00
+ Cessions d'immobilisations incorporelles				
+ Cessions d'immobilisations corporelles		408.333,33		15.417,00
+ Cessions d'immobilisations financières				
+ Récupérations sur créances immobilisées				201.000,00
AUGMENTATIONS DES CAPITAUX PROPRES ET ASSIMILES @				
+ Augmentations de capital, apports				
+ Subvention d'investissement				
AUGMENTATION DES DETTES DE FINANCEMENT (D)   (nettes de primes de remboursement)		-11.898.823,36		
TOTAL I. RESSOURCES STABLES (A+B+C+D)				
II. EMPLOIS STABLES DE L'EXERCICE				
ACQUISITIONS ET AUGMENTATIONS D'IMMOBILISATIONS (E)	10.664.739,99		2.504.057,37	
+ Acquisitions d'immobilisations incorporelles				
+ Acquisitions d'immobilisations corporelles	679.818,81		404.057,37	
+ Acquisitions d'immobilisations financières	9.984.921,18		2.100.000,00	
+ Augmentation des créances immobilisées				
REMBOURSEMENT DES CAPITAUX PROPRES (F)				
REMBOURSEMENT DES DETTES DE FINANCEMENT (G)			13.790.435,70	
EMPLOIS EN NON VALEURS (H)			5.036.980,00	
TOTAL II. EMPLOIS STABLES (E+F+G+H)	10.664.739,99		21.331.473,07	
III. VARIATION DU BESOIN DE FINANCEMENT GLOBAL (B.F.G.)		44.899.720,44		14.107.992,99
IV. VARIATION DE LA TRESORERIE	13.462.142,56			12.322.609,14
TOTAL GENERAL	24.126.882,55	24.126.882,54	21.331.473,07	21.331.473,07

# ETATS FINANCIERS

## COMPTES SOCIAUX

STOKVIS NORD AFRIQUE SA

Du 01/01/2021 au 31/12/2021

En Dirhams

NATURE	MONTANT BRUT DEBUT EXERCICE	AUGMENTATION			DIMINUTION		MONTANT BRUT FIN EXERCICE
		Acquisition	Production par l'entreprise pour elle-même	Virement	Cession	Retrait	
<b>IMMOBILISATION EN NON-VALEURS</b>	<b>5.036.980,00</b>						<b>5.036.980,00</b>
Frais préliminaires							
Charges à répartir sur plusieurs	5.036.980,00						5.036.980,00
Primes de remboursement							
<b>IMMOBILISATIONS INCORPORELLES</b>	<b>413.946,00</b>						<b>413.946,00</b>
Immobilisation en recherche et							
Brevets, marques, droits et valeurs	413.946,00						413.946,00
Fonds commercial							
Autres immobilisations incorporelles							
<b>IMMOBILISATIONS CORPORELLES</b>	<b>20.941.895,30</b>	<b>679.818,81</b>			<b>755.455,13</b>		<b>20.866.258,98</b>
Terrains							
Constructions	2.503.432,90	436.995,00					2.940.427,90
Installat. techniques, matériel et outillage	2.936.986,29	130.144,65					3.067.130,94
Matériel de transport	1.975.590,66				755.455,13		1.220.135,53
Mobilier, matériel bureau et	10.710.316,75	112.679,16					10.822.995,91
Autres immobilisations corporelles							
Immobilisations corporelles en cours	2.815.568,70						2.815.568,70
<b>TOTAL GENERAL</b>	<b>26.392.821,30</b>	<b>679.818,81</b>			<b>755.455,13</b>		<b>26.317.184,98</b>

STOKVIS NORD AFRIQUE SA

Du 01/01/2021 au 31/12/2021

En Dirhams

Raison sociale de la société émettrice	N° IF	Secteur d'activité	Capital social	Participation au capital en %	Prix d'acquisition global	Valeur nette comptable	Extrait des derniers états de synthèse de la société émettrice			Produits inscrits au C.P.C de l'exercice
							Date de clôture	Situation nette	Résultat net	
		1	2	3	4	5	6	7	8	9
SERIT	1620635	CLIMATISATION	1.200.000,00	89,95	1.199.400,00	-	31/12/2021	-5.359.739,52	-3.000,00	-
TASLIF	1085267	CREDIT	30.675.000,00	-	8.078,00	-	31/12/2021	-	-	-
SCI LA NOTRE		SOCIETE IMMOBILIERE	400.000,00	-	1.000,00	-	31/12/2021	-	-	-
IMM		ECOLE	0,00	-	50.000,00	-	31/12/2021	-	-	-
INTERNATIONAL CALL	4415107	COMMUNICATION	2.000.000,00	-	244.925,00	-	31/12/2021	-1.776.394,92	-3.000,00	-
CIOAM	2262986	COMMERCE	2.500.000,00	-	1.650.000,00	-	31/12/2021	-3.306.705,68	-10.786,53	-
RIO	1104005	COMMERCE	-	-	2.573.994,00	-	31/12/2021	-	-	-
STOKVIS RENTAL	1601272	LOCATION MATERIEL	10.000.000,00	98,41	24.602.739,60	10.000.000,00	31/12/2021	9.737.229,99	1.061.622,72	8.078.783,31
STOKVIS MOTORS	1620633	COMMERCE	45.500.000,00	93,62	129.500.000,00	40.561.975,24	31/12/2021	13.321.208,81	-4.146.630,12	31.718.088,76
ATLAS RENTAL	40255797	LOCATION MATERIEL	32.000.000,00	49,00	25.729.800,00	13.969.800,00	31/12/2021	-3.871.325,51	-11.078.938,46	34.016.146,52
STOKVIS AUTOMOTIVE	3331122	COMMERCE	68.000.000,00	100,00	64.000.000,00	49.000.000,00	31/12/2021	-43.605.961,49	-14.138.912,80	108.179,02
STOKVIS ENGINs	15264821	COMMERCE	98.000.000,00	100,00	98.000.000,00	98.000.000,00	31/12/2021	97.741.048,03	-2.285.024,84	88.477.000,73
STOKVIS AGRI	18722376	COMMERCE	93.000.000,00	100,00	93.000.000,00	93.000.000,00	31/12/2021	106.007.524,02	3.495.347,55	140.272.770,91
STOKVIS INTERNATIONAL	18716755	COMMERCE	500.000,00	99,99	499.600,00	499.600,00	31/12/2021	439.090,01	-13.830,00	-
STOKVIS INDUSTRIES	14474288	COMMERCE	35.000.000,00	99,99	34.954.712,00	34.954.712,00	31/12/2021	24.016.456,17	-1.003.771,02	96.109.326,73
<b>TOTAL</b>			<b>418.775.000,00</b>		<b>476.014.248,60</b>	<b>339.986.087,24</b>		<b>193.342.429,91</b>	<b>-28.126.923,50</b>	<b>398.780.295,98</b>

# ETATS FINANCIERS

## COMPTES SOCIAUX

STOKVIS NORD AFRIQUE SA

Du 01/01/2021 au 31/12/2021

En Dirhams

N A T U R E	MONTANT DEBUT EXERCICE	DOTATIONS			REPRISES			MONTANT FIN EXERCICE
		D'exploitation	Financières	Non courantes	D'exploitation	Financières	Non	
1. Provisions pour dépréciation de l'actif immobilisé	136.028.161,36							136.028.161,36
2. Provisions réglementées								
3. Provisions durables pour risques et charges								
<b>SOUS TOTAL (A)</b>	<b>136.028.161,36</b>							<b>136.028.161,36</b>
4. Provisions pour dépréciation de l'actif circulant (hors trésorerie)	96.307.962,23				4.105.309,84			92.202.652,39
5. Autres Provisions pour risques et charge			13.568,67					13.568,67
6. Provisions pour dépréciation des comptes de trésorerie								
<b>SOUS TOTAL (B)</b>	<b>96.307.962,23</b>		<b>13.568,67</b>		<b>4.105.309,84</b>			<b>92.216.221,06</b>
<b>TOTAL (A+B)</b>	<b>232.336.123,59</b>		<b>13.568,67</b>		<b>4.105.309,84</b>			<b>228.244.382,42</b>

STOKVIS NORD AFRIQUE SA

Du 01/01/2021 au 31/12/2021

En Dirhams

Créances	Total	Analyse par Échéance			Montants en Devises	Autres Analyses		Montants Représentés par Effets
		Plus d'un an	Moins d'un an	Echues et non recouvrées		Montants sur l'Etat et Organismes Publics	Montants sur les Entreprises liées	
<b>De l'Actif Immobilisé</b>	<b>32.376.085,05</b>		<b>32.376.085,05</b>					
Prêts immobilisés								
Autres créances financières	32.376.085,05		32.376.085,05				31.000.000,00	
<b>De l'actif circulant</b>	<b>345.963.662,56</b>	<b>54.870,00</b>	<b>143.597.998,95</b>	<b>202.310.793,61</b>	<b>1.229.976,11</b>	<b>17.435.670,57</b>	<b>212.704.683,73</b>	<b>109.740,00</b>
Fournisseurs débiteurs avances et	83.464,40		83.464,40					
Clients et comptes rattachés	206.585.686,40	54.870,00	4.220.022,79	202.310.793,61	1.229.976,11	584.848,69	105.942.775,59	109.740,00
Personnel	6.405.524,96		6.405.524,96					
Etat	16.850.821,88		16.850.821,88			16.850.821,88		
Comptes d'associés								
Autres débiteurs	115.493.053,03		115.493.053,03				106.761.908,14	
Compte de régularisation actif	545.111,89		545.111,89					
<b>T O T A U X</b>	<b>378.339.747,61</b>	<b>54.870,00</b>	<b>175.974.084,00</b>	<b>202.310.793,61</b>	<b>1.229.976,11</b>	<b>17.435.670,57</b>	<b>212.704.683,73</b>	<b>109.740,00</b>



# ETATS FINANCIERS

## COMPTES SOCIAUX

STOKVIS NORD AFRIQUE SA

Du 01/01/2021 au 31/12/2021

En Dirhams

Dettes	Total	Analyse par Échéance			Autres Analyses			
		Plus d'un an	Moins d'un an	Echues et non payées	Montants en Devises	Montants sur l'Etat et Organismes Publics	Montants sur les Entreprises liées	Montants Représentés par Effets
<b>DE FINANCEMENT</b>	<b>44.435.630,62</b>	<b>24.934.869,92</b>	<b>15.215.046,42</b>	<b>4.285.714,28</b>				
Emprunts obligataires								
Autres dettes de financement	44.435.630,62	24.934.869,92	15.215.046,42					
<b>DU PASSIF CIRCULANT</b>	<b>312.566.608,52</b>		<b>291.945.050,75</b>	<b>20.621.557,77</b>	<b>151.130,30</b>	<b>30.834.701,36</b>	<b>261.524.636,11</b>	<b>754.413,97</b>
Fournisseurs et comptes rattachés	22.481.268,79		1.859.711,02	20.621.557,77	151.130,30	3.563,00	15.118.873,59	754.413,97
Clients créditeurs, avances et acomptes	729.941,77		729.941,77					
Personnel	1.204.951,56		1.204.951,56					
Organismes sociaux	2.253.390,22		2.253.390,22			785.494,20		
Etat	30.045.644,16		30.045.644,16			30.045.644,16		
Comptes d'associés	30.088.970,04		30.088.970,04				30.088.970,04	
Autres créanciers	221.403.858,00		221.403.858,00				216.316.792,48	
Comptes de régularisation - Passif	4.358.583,98		4.358.583,98					
<b>T O T A U X</b>	<b>357.002.239,14</b>	<b>24.934.869,92</b>	<b>307.160.097,17</b>	<b>24.907.272,05</b>	<b>151.130,30</b>	<b>30.834.701,36</b>	<b>261.524.636,11</b>	<b>754.413,97</b>

# ETATS FINANCIERS

## COMPTES SOCIAUX

STOKVIS NORD AFRIQUE SA

Du 01/01/2021 au 31/12/2021

En Dirhams

Engagements	Montants Exercice	Montants Exercice
<b>Engagement donné</b>		
CAUTIONS BANQUE POPULAIRE	693.503,09	3.504.000,00
CAUTIONS SOCIETE GENERALE	2.271.686,19	12.122.000,00
CAUTIONS CREDIT AGRICOLE		5.178.000,00
CAUTIONS ATTIJARI WAFABANK	3.385.242,48	17.487.000,00
CAUTIONS BMCE	3.789.754,44	2.532.000,00
<b>Engagement reçu</b>		
CAUTIONS SOKAGRI	500.000,00	
CAUTIONS RANCH AUTO	2.000.000,00	
CAUTIONS SORCAB	200.000,00	

STOKVIS NORD AFRIQUE SA

Du 01/01/2021 au 31/12/2021

En Dirhams

Nature des Changements	Justification des Changements	Influence sur le Patrimoine, la Situation Financière et les Résultats
<b>I CHANGEMENT AFFECTANT LES METHODES D'EVALUATION</b>		
NEANT	NEANT	NEANT
<b>II CHANGEMENT AFFECTANT LES RECLAS DE PRESENTATION</b>		
NEANT	NEANT	NEANT

## RAPPORT DE GESTION DU CONSEIL D'ADMINISTRATION A L'ASSEMBLEE DES ACTIONNAIRES

Mesdames, Messieurs et Chers Actionnaires,

Nous vous réunissons en Assemblée Générale pour approuver les comptes de l'exercice clos le 31 décembre 2021 et décider de l'affectation du résultat de l'exercice.

### Activités de la société au cours de l'exercice 2021

L'exercice clos au 31 décembre 2021 a été marqué par les événements suivants :

- Le secteur agricole a connu en 2021 une pluviométrie importante qui a permis la redynamisation du secteur. Dans ce contexte, le marché des tracteurs a augmenté de 30% en passant de 1 499 à 1 950 tracteurs à fin décembre 2021. Après avoir gagné 6 points de marché depuis 2018, l'activité agricole du groupe Stokvis se maintient en très bonne position avec 22% de PdM (source AMIMA).
- Les ventes en volume s'élèvent à 408 unités vendues en 2021 comparées à 320 unités vendues en 2020.
- Le secteur du BTP a enregistré une nette reprise en 2021, due notamment à la réouverture des chantiers qui avaient été arrêtés ou ralentis en 2020 en raison de la pandémie du Covid-19. La performance a également été induite par la reprise de la construction et la hausse de la consommation de ciments de +15% par rapport à 2020.
- Aussi, les investissements étrangers attendus dans le sud du royaume présentent de bonnes opportunités de croissance (notamment le projet du Port de Dakhla Atlantique) Le secteur du matériel industriel a connu une forte évolution durant l'exercice 2021, avec la reprise des chantiers lancés avant la pandémie.
- Le secteur des lubrifiants, extrêmement concurrentiel, a été redynamisé malgré la revue tarifaire des lubrifiants à la hausse depuis le 1<sup>er</sup> semestre 2021.
- Le secteur de la location, bien qu'enregistrant une légère hausse fait face à une rude concurrence. Toutefois, la reprise économique constatée sur l'exercice 2021 consolidée par les démarrages de nouveaux chantiers (plateformes logistiques, nouveaux ports en construction, augmentation des besoins actuels,...), rassure les opérateurs structurés sur les potentiels de croissance futurs.

### Perspectives et événements postérieurs à la clôture Perspectives

Le plan de restructuration entamé en 2019 n'a pas pu être totalement réalisé en raison des effets de la pandémie Covid-19 et a dû être adapté en conséquence.

Ce plan a été pensé de façon à dynamiser les ventes et améliorer la performance opérationnelle des différentes activités du Groupe dans un objectif de générer une croissance solide et durable. La procédure d'arbitrage entamée en Mars 2019 et opposant Stokvis Automotive à FCAM suit son cours, et le Management reste confiant quant à l'issue favorable de son dénouement courant le deuxième semestre de 2022.



## RAPPORT DE GESTION DU CONSEIL D'ADMINISTRATION A L'ASSEMBLEE DES ACTIONNAIRES

### Evénements postérieurs à la clôture

Aucun événement post clôture n'est à signaler.

### Activités des filiales

#### • **Stokvis Agri**

Le chiffre d'affaires réalisé par l'entité STOKVIS AGRI en 2021 est de 133 561 KMAD soit une hausse de 32%, le marché a augmenté de 30% suite à une bonne campagne agricole suite aux conditions climatiques favorables. Le résultat net à fin 2021 est de 3 495 KMAD contre 4 285 KMAD en 2020 soit une baisse de -18%.

#### • **Stokvis Motors**

Le chiffre d'affaires réalisé par l'entité STOKVIS MOTORS en 2021 est de 27 345 KMAD soit une hausse de 225% par rapport à l'exercice 2020, suite à une saison agricole favorable durant la période. Le résultat net à fin 2021 est de -4 147 KMAD en baisse de 2 439 KMAD par rapport à fin 2020.

#### • **Stokvis Engins**

Le chiffre d'affaires réalisé par l'entité STOKVIS ENGINS en 2021 est de 83 726 KMAD soit une diminution de 7% par rapport à 2020. Le résultat net à fin 2021 est de -2 289 KMAD en baisse de -4 093 KMAD (-229%) par rapport à fin 2020.

#### • **Stokvis Industries**

Le chiffre d'affaires réalisé par l'entité STOKVIS INDUSTRIES en 2021 est de 93 737 KMAD soit une augmentation de 85% par rapport à 2020. Le résultat net à fin 2021 est de -1 004 KMAD en baisse de -1 622 KMAD (-262%) par rapport à fin 2020.

#### • **Stokvis Rental**

Le chiffre d'affaires réalisé par l'entité STOKVIS RENTAL en 2021 est de 7 817 KMAD soit une augmentation de 4% par rapport à 2020. Le résultat net à fin 2021 est de 1 062 KMAD en hausse de 357 KMAD (+51%) par rapport à fin 2020.

#### • **Atlas Rental**

La société est détenue à 49% et consolidée en mise en équivalence. Le résultat net à fin 2021 est de -11 079 KMAD en baisse de 3 955 KMAD par rapport à fin 2020.

# ETATS FINANCIERS

## RAPPORT DE GESTION DU CONSEIL D'ADMINISTRATION A L'ASSEMBLEE DES ACTIONNAIRES

### Activité et Chiffres de Stokvis Nord Afrique

#### • Comptes sociaux

Le chiffre d'affaires social s'est établi à 46 441 KMAD en 2021 contre 48 080 KMAD en 2020, soit une diminution de 3%. Le résultat d'exploitation social de la société s'est établi à 686 KMAD en 2021 contre 1 478 KMAD en 2020. Le résultat financier est passé de -19 630 KMAD en 2020 à -10 378 KMAD en 2021 soit une amélioration de 9 252 KMAD. Le résultat net à fin 2021 est de -10 308 KMAD en amélioration de 8 705 KMAD 2020 par rapport à fin 2020.

#### • Comptes consolidés

Le chiffre d'affaires consolidé 2021 s'est établi à 348 MMAD comparé à 258 MMAD en 2020 soit une hausse de 35%, qui s'explique principalement par un effet de base favorable lié au Covid avec notamment le redémarrage des chantiers arrêtés ou ralentis, ainsi qu'à une bonne année agricole. Le résultat d'exploitation consolidé 2021 est de 5,5 MMAD contre -2,5 MMAD en 2020 en hausse de 8,2 MMAD. Le résultat net consolidé s'est établi à -29,5 MMAD en 2021 contre -25,8 MMAD en 2020.

### PRESENTATION DES ETATS DE SYNTHESE

Les états de synthèse de l'exercice clos au 31 décembre 2021 que nous soumettons à votre approbation, ont été établis conformément aux règles de présentation et aux méthodes d'évaluation prévues par la réglementation en vigueur. Au 31 décembre 2021, le périmètre de consolidation est composé des sociétés dont le détail figure dans les comptes consolidés qui vous sont présentés. Nous vous demandons de bien vouloir approuver les comptes sociaux et consolidés qui vous sont présentés.

### AFFECTATION DU RESULTAT

Nous vous proposons également de bien vouloir approuver l'affectation de résultat ci-après de l'exercice clos au 31 décembre 2021:

• Report à nouveau antérieur	83 250 455,83 MAD
• Déficit de l'exercice avant impôts	-10 045 180,98 MAD
• Déficit net	-10 307 807,98 MAD
• Au compte report à nouveau	72 942 647,85 MAD

### Décomposition par échéance du solde des dettes fournisseurs au 31 décembre 2021

En application de la loi n° 32-10 relative aux délais de paiements, nous vous présentons ci-après le tableau de décomposition des dettes fournisseurs par échéance au 31 décembre 2021:

En MAD	Solde des dettes fournisseurs à la clôture	Montant des dettes non échues	Montant des dettes échues			
			Moins de 30 jours	Entre 31 & 60 jours	Entre 61 & 90 jours	Plus de 90 jours
31/12/2021	-22.481.268,79	-1.859.711,02	-14.437.399,57	-1.103.759,53	-297.279,47	-4.783.119,20

# ETATS FINANCIERS

## RAPPORT DE GESTION DU CONSEIL D'ADMINISTRATION A L'ASSEMBLEE DES ACTIONNAIRES

### CONVENTION VISEES A L'ARTICLE 56 DE LA LOI

Nous vous demandons d'approuver les conventions visées à l'article 56 de la loi et figurant dans le rapport spécial des commissaires aux comptes.

Nous vous rappelons, par ailleurs les conventions visées à l'article susmentionné, conclues antérieurement et dont les effets se sont poursuivis durant l'exercice écoulé. Les commissaires aux comptes ont été informés de ces conventions qu'ils vous relatent dans leur rapport spécial.

### JETONS DE PRESENCE

Nous vous proposons de ne pas octroyer de jetons de présence au titre de l'exercice clos au 31 décembre 2021.

### LISTE DES MANDATS DES ADMINISTRATEURS DANS D'AUTRES CONSEILS D'ADMINISTRATION OU CONSEIL DE SURVEILLANCE AINSI QUE LEURS EMPLOIS OU FONCTIONS PRINCIPALES

Conformément aux dispositions de l'article 142 de la loi, nous vous prions de trouver ci-après la liste des mandats des administrateurs dans d'autres Conseils d'administration ou Conseil de Surveillance ainsi que leurs emplois ou fonctions principales.

Administrateur	Sociétés dans lesquelles l'administrateur est mandataire	Type de mandat	Fonction principale
SANAM HOLDING	SANA STOK	Conseil d'administration	Administrateur
	SANAM INTER	Conseil d'administration	Administrateur
	STOKVIS ENGINs	Conseil d'administration	Administrateur
	STOKVIS AGRI	Conseil d'administration	Administrateur
	STOKVIS AUTOMOTIVE	Conseil d'administration	Administrateur
	STOKVIS INDUSTRIES	Conseil d'administration	Administrateur
	STOKVIS MOTORS	Conseil d'administration	Administrateur
	STOKVIS INTERNATIONAL	Conseil d'administration	Administrateur
	UNIMER	Conseil d'administration	Administrateur
SAHAM ASSURANCE	Conseil d'administration	Administrateur	

Administrateur	Sociétés dans lesquelles l'administrateur est mandataire	Type de mandat	Fonction principale
SAHAM ASSURANCES	LABEL VIE	Conseil d'administration	Administrateur
	UNIMER	Conseil d'administration	Administrateur
	KHALLADI	Conseil d'administration	Administrateur
	TCAPITAL	Conseil d'administration	Administrateur
	SALAFIN	Conseil d'administration	Administrateur
	FOND 3P FUND	Conseil d'administration	Administrateur
	FONDS PME CROISSANCE	Conseil d'administration	Administrateur
	FONDS XPANSION 2	Conseil d'administration	Administrateur
	FONDS FRANCO AFRICAIn	Conseil d'administration	Administrateur
	DARIF	Conseil d'administration	Administrateur
	FFA2	Conseil d'administration	Administrateur
	SOGEPIB	Conseil d'administration	Administrateur
	AZUR INNOVATION FUND	Conseil d'administration	Administrateur
	PARTENARIAT CAPITAL MAROC	Conseil d'administration	Administrateur



# ETATS FINANCIERS

## RAPPORT DE GESTION DU CONSEIL D'ADMINISTRATION A L'ASSEMBLEE DES ACTIONNAIRES

Administrateur	Sociétés dans lesquelles l'administrateur est mandataire	Type de mandat	Fonction principale
Said ALJ	SANAM HOLDING	Conseil d'administration	PDG
	ENNAJAH DE DEVELOPPEMENT	Conseil d'administration	PDG
	SANAM IMMOBILIER	Conseil d'administration	PDG
	SAHAM ASSURANCE	Conseil d'administration	Président du CA
	STOKVIS NORD AFRIQUE SA	Conseil d'administration	Administrateur
	STOKVIS ENGINs	Conseil d'administration	Administrateur
	STOKVIS AGRI	Conseil d'administration	Administrateur
	STOKVIS AUTOMOTIVE	Conseil d'administration	Administrateur
	STOKVIS INDUSTRIES	Conseil d'administration	Administrateur
	STOKVIS MOTORS	Conseil d'administration	Administrateur
	STOKVIS INTERNATIONAL	Conseil d'administration	Administrateur
	UNIMER	Conseil d'administration	Administrateur
	UNIMER AFRICA	Conseil d'administration	Administrateur
	LA MONEGASQUE VANELLI France	Conseil d'administration	Président du CA

Administrateur	Sociétés dans lesquelles l'administrateur est mandataire	Type de mandat	Fonction principale
Kenza ALJ	SANAM HOLDING	Conseil d'administration	Administrateur
	ENNAJAH DE DEVELOPPEMENT	Conseil d'administration	Administrateur
	SANAM IMMOBILIER	Conseil d'administration	Administrateur
	ALJIA HOLDING	Conseil d'administration	Administrateur
	SANAM AGRO	Conseil d'administration	Administrateur
	SANA STOK	Conseil d'administration	Administrateur, et représentante de la société SANAM HOLDING
	STOKVIS NORD AFRIQUE	Conseil d'administration	PCA
	STOKVIS AGRI	Conseil d'administration	PDG, et représentante de la société SANAM HOLDING
	STOKVIS ENGINs	Conseil d'administration	PDG, et représentante de la société SANAM HOLDING
	STOKVIS AUTOMOTIVE	Conseil d'administration	Administrateur
	STOKVIS INDUSTRIES	Conseil d'administration	PDG, et représentante de la société SANAM HOLDING
	STOKVIS MOTORS	Conseil d'administration	PDG, et représentante de la société SANAM HOLDING
	STOKVIS INTERNATIONAL	Conseil d'administration	PDG, et représentante de la société SANAM HOLDING
	SANAM INVEST	Conseil d'administration	Administrateur
	SANAM INTER	Conseil d'administration	PDG
	LE RABAT DAWLIZ	Conseil d'administration	Administrateur
	BELDIVA	Conseil d'administration	Administrateur
	DELIMAR	Conseil d'administration	Administrateur
	VANELLI MAROC	Conseil d'administration	Administrateur
	VCR-SODALMU	Conseil d'administration	Représentante de la société ALJIA HOLDING
	KING GENERATION	Conseil d'administration	Administrateur
	LOGICOLD	Conseil d'administration	Administrateur

# ETATS FINANCIERS

## RAPPORT DE GESTION DU CONSEIL D'ADMINISTRATION A L'ASSEMBLEE DES ACTIONNAIRES

Administrateur	Sociétés dans lesquelles l'administrateur est mandataire	Type de mandat	Fonction principale
Mehdi ALJ	SANAM HOLDING	Conseil d'administration	Administrateur
	ENNAJAH DE DEVELOPPEMENT	Conseil d'administration	Administrateur
	SANAM IMMOBILIER	Conseil d'administration	Administrateur
	ALJIA HOLDING	Conseil d'administration	PDG
	SANAM AGRO	Conseil d'administration	PDG
	SANA STOK	Conseil d'administration	PDG
	SANAM INVEST	Conseil d'administration	PDG
	SANAM INTER	Conseil d'administration	Administrateur
	STOKVIS NORD AFRIQUE	Conseil d'administration	Administrateur
	STOKVIS ENGINES	Conseil d'administration	Administrateur
	STOKVIS AGRI	Conseil d'administration	Administrateur
	STOKVIS AUTOMOTIVE	Conseil d'administration	PDG
	STOKVIS INDUSTRIES	Conseil d'administration	Administrateur
	STOKVIS MOTORS	Conseil d'administration	Administrateur
	STOKVIS INTERNATIONAL	Conseil d'administration	Administrateur
	ATLAS RENTAL	Conseil d'administration	PCA
	UNIMER	Conseil d'administration	PCA
	BELDIVA	Conseil d'administration	PCA
	VANELLI MAROC	Conseil d'administration	PCA
	DELIMAR	Conseil d'administration	PCA
	UNIMER AFRICA	Conseil d'administration	PDG
	VCR-SODALMU	Conseil d'administration	DG
	TOP FOOD MOROCCO	Conseil d'administration	Administrateur
	KING GENERATION	Conseil d'administration	PDG
	LOGICOLD	Conseil d'administration	PDG
	SOCIETE NOUVELLE DU MOULIN DU MAGHREB	Conseil d'administration	Administrateur
	MATAHINE BAB MANSOUR	Conseil d'administration	Administrateur
	MOONY DISCOM	Conseil d'administration	Administrateur
	ARADEI CAPITAL	Conseil d'administration	Administrateur
	RETAIL HOLDING	Conseil d'administration	Administrateur
	ARENA CAPITAL SA	Conseil d'administration	Administrateur
	ARENA PROPERTY DEVELOPMENT SA	Conseil d'administration	Administrateur
	CONSERVERIES PROVENCALES	Conseil d'administration	PCA
UNIMER MAURITANIA	Conseil d'administration	Administrateur	
ALMAR	Conseil d'administration	Administrateur	
LA MONEGASQUE MONACO	Conseil d'administration	Administrateur	
GEOMEDIA SA	Conseil d'administration	Administrateur	

Administrateur	Sociétés dans lesquelles l'administrateur est mandataire	Type de mandat	Fonction principale
Saâd Hassar	GRUPE AUTO HALL	Conseil d'administration	Administrateur
	AUTO HALL IMMOBILIER	Conseil d'administration	Administrateur, PCA
	SOCIETE MAROCAINE DES TABACS	Conseil d'administration	Administrateur, PCA
	ZALAR GROUPE	Conseil d'administration	Administrateur
	UNIMER	Conseil d'administration	Administrateur
	AFMA	Comité d'audit	Administrateur, Président du Comité d'audit
	FORTE ADVISORY	Conseil d'administration	PCA
	QUATRE GROUP	Conseil d'administration	Administrateur



Aux Actionnaires de la société  
STOKVIS NORD AFRIQUE S.A.  
Lot 1711 ZI Ouled Saleh  
Bouskoura

### RAPPORT GENERAL DES COMMISSAIRES AUX COMPTES SUR LES COMPTES SOCIAUX EXERCICE DU 1<sup>ER</sup> JANVIER AU 31 DECEMBRE 2021

#### Opinion

Conformément à la mission qui nous a été confiée par votre Assemblée Générale, nous avons effectué l'audit des états de synthèse ci-joints de la Société STOKVIS NORD AFRIQUE S.A, qui comprennent le bilan au 31 décembre 2021, le compte de produits et charges, l'état des soldes de gestion, le tableau de financement pour l'exercice clos à cette date, ainsi que l'état des informations complémentaires (ETIC). Ces états de synthèse font ressortir un montant de capitaux propres et assimilés de MAD 269 281 193,85 dont une perte nette de MAD 10 307 807,98.

Ces états de synthèse ont été arrêtés par le Conseil d'Administration en date du 10 mars 2022 dans un contexte évolutif de la crise sanitaire de l'épidémie de Covid-19, sur la base des éléments disponibles à cette date.

Sous réserve de l'incidence de la situation décrite dans la section « Fondement de l'opinion » de notre rapport, nous certifions que les états de synthèse cités au premier paragraphe ci-dessus sont réguliers et sincères et donnent, dans tous leurs aspects significatifs, une image fidèle du résultat des opérations de l'exercice écoulé ainsi que de la situation financière et du patrimoine de la société STOKVIS NORD AFRIQUE S.A au 31 décembre 2021, conformément au référentiel comptable en vigueur au Maroc.

#### Fondement de l'opinion

Les titres de participation de la filiale ATLAS RENTAL d'une valeur de KMAD 25 730 sont provisionnés à hauteur de KMAD 11 809. A la clôture de l'exercice 2021, la situation nette de cette filiale est négative de KMAD 3 871. A ce stade, nous ne sommes pas en mesure de nous prononcer sur le caractère suffisant de la provision constituée.





Notre rapport au titre de l'exercice 2020 fait ressortir la situation suivante pour laquelle nous faisons le suivi :

Les titres de participation, les avances de trésorerie et les créances détenues sur la filiale STOKVIS AUTOMOTIVE d'une valeur de KMAD 144 537 étaient provisionnés dans les comptes de la Société à hauteur de KMAD 15 000. Le contrat de concession liant cette filiale à Fiat Chrysler Automobile n'a pas été reconduit ; une action a alors été introduite au Maroc devant le tribunal arbitral. A ce stade, et en attendant l'issue de cet arbitrage, nous n'étions pas en mesure de nous prononcer sur le caractère suffisant de la provision constituée. En 2021, cette situation est toujours d'actualité et le montant de l'engagement sur cette filiale s'élève à une valeur de KMAD 185 655.

Nous avons effectué notre audit selon les Normes de la Profession au Maroc. Les responsabilités qui nous incombent en vertu de ces normes sont plus amplement décrites dans la section « Responsabilités de l'auditeur à l'égard de l'audit des états de synthèse » du présent rapport. Nous sommes indépendants de la société conformément aux règles de déontologie qui s'appliquent à l'audit des états de synthèse au Maroc et nous nous sommes acquittés des autres responsabilités déontologiques qui nous incombent selon ces règles. Nous estimons que les éléments probants que nous avons obtenus sont suffisants et appropriés pour fonder notre opinion d'audit.

### Questions clés de l'audit

Les questions clés de l'audit sont les questions qui, selon notre jugement professionnel, ont été les plus importantes dans l'audit des états de synthèse de la période considérée. Ces questions ont été traitées dans le contexte de notre audit des états de synthèse pris dans leur ensemble et aux fins de la formation de notre opinion sur ceux-ci, et nous n'exprimons pas une opinion distincte sur ces questions. Outre la question décrite dans la section « Fondement de l'opinion avec réserve », nous avons déterminé que les questions décrites ci-après constituent les questions clés de l'audit qui doivent être communiquées dans notre rapport.

#### 1. Provision pour dépréciation des créances clients :

- **Risque identifié**

Les créances clients, à l'actif du bilan, s'élèvent à un montant net de KMAD 150 592 tenant compte d'une provision pour dépréciation de KMAD 55 994.

Comme indiqué dans l'état A1 de l'ETIC, les créances clients sont inscrites à leur valeur nominale et font l'objet de provisions pour dépréciation en fonction du risque de non recouvrement basé sur le jugement de la Direction.



Nous avons considéré que la provision pour dépréciation des créances clients constitue un point clé de l'audit du fait de sa sensibilité aux hypothèses de recouvrement retenues par la Direction.

- **Procédures d'audit mises en œuvre en réponse au risque**

Nos travaux d'audit ont consisté principalement à :

- Examiner le dispositif de contrôle interne et les contrôles clés mis en place par la société pour l'évaluation des provisions pour dépréciation des créances clients ;
- Examiner, sur la base de la balance âgée clients, les analyses effectuées par la direction en vue de l'identification des créances susceptibles de présenter un risque de non recouvrement ;
- Apprécier, sur la base d'une sélection de créances, les hypothèses de la Direction d'évaluation de la provision.

## 2. Dépréciation des stocks

- **Risque identifié**

Les stocks, à l'actif du bilan, s'élèvent à un montant net de KMAD 17 374 tenant compte d'une provision pour dépréciation de KMAD 19 463.

Comme indiqué dans l'état A1 de l'ETIC, les stocks sont inscrits à leur coût moyen pondéré et font l'objet de provisions pour dépréciation suivant un modèle propre à chaque famille de produit selon une règle de l'âge basée sur le jugement de la Direction.

Nous avons considéré que la provision pour dépréciation des stocks constitue un point clé d'audit dans la mesure où cette provision est sujette aux estimations retenues par la Direction.

- **Procédures d'audit mises en œuvre en réponse à ce risque**

Nos travaux d'audit ont consisté principalement à :

- Examiner, à partir de la balance âgée des stocks, l'antériorité de chaque famille d'articles inscrits en stock ;
- Examiner les procédures de contrôle interne mises en place pour identifier les articles à rotation lente ;
- Identifier les données et les hypothèses retenues par la Direction pour déterminer la valeur d'inventaire et identifier les articles qui devaient être comptabilisés à cette valeur ;
- Identifier le stock mort et les articles à rotation lente et vérifier leur évaluation.



### Responsabilités de la direction et des responsables de la gouvernance à l'égard des états de synthèse

La direction est responsable de la préparation et de la présentation fidèle des états de synthèse, conformément au référentiel comptable en vigueur au Maroc, ainsi que du contrôle interne qu'elle considère comme nécessaire pour permettre la préparation d'états de synthèse exempts d'anomalies significatives, que celles-ci résultent de fraudes ou d'erreurs.

Lors de la préparation des états de synthèse, c'est à la direction qu'il incombe d'évaluer la capacité de la société à poursuivre son exploitation, de communiquer, le cas échéant, les questions se rapportant à la continuité de l'exploitation et d'appliquer le principe comptable de continuité d'exploitation, sauf si la direction a l'intention de liquider la société ou de cesser son activité ou si aucune autre solution réaliste ne s'offre à elle.

Il incombe aux responsables de la gouvernance de surveiller le processus d'information financière de la Société.

### Responsabilités de l'auditeur à l'égard de l'audit des états de synthèse

Nos objectifs sont d'obtenir l'assurance raisonnable que les états de synthèse pris dans leur ensemble sont exempts d'anomalies significatives, que celles-ci résultent de fraudes ou d'erreurs et de délivrer un rapport de l'auditeur contenant notre opinion.

L'assurance raisonnable correspond à un niveau élevé d'assurance, qui ne garantit toutefois pas qu'un audit réalisé conformément aux normes de la profession au Maroc permettra toujours de détecter toute anomalie significative qui pourrait exister.

Les anomalies peuvent résulter de fraudes ou d'erreurs et elles sont considérées comme significatives lorsqu'il est raisonnable de s'attendre à ce que, individuellement ou collectivement, elles puissent influencer sur les décisions économiques que les utilisateurs des états de synthèse prennent en fondant sur ceux-ci.

Dans le cadre d'un audit réalisé conformément aux normes de la profession au Maroc, nous exerçons notre jugement professionnel et faisons preuve d'esprit critique tout au long de cet audit. En outre :

- nous identifions et évaluons les risques que les états de synthèse comportent des anomalies significatives, que celles-ci résultent de fraudes ou d'erreurs, concevons et mettons en œuvre des procédures d'audit en réponse à ces risques, et réunissons des éléments probants suffisants et



appropriés pour fonder notre opinion. Le risque de non-détection d'une anomalie significative résultant d'une fraude est plus élevé que celui d'une anomalie significative résultant d'une erreur, car la fraude peut impliquer la collusion, la falsification, les omissions volontaires, les fausses déclarations ou le contournement du contrôle interne ;

- nous acquérons une compréhension des éléments du contrôle interne pertinents pour l'audit afin de concevoir des procédures d'audit appropriées aux circonstances, et non dans le but d'exprimer une opinion sur l'efficacité du contrôle interne de la Société ;
- nous apprécions le caractère approprié des méthodes comptables retenues et le caractère raisonnable des estimations comptables faites par la direction, de même que des informations y afférentes fournies par cette dernière ;
- nous tirons une conclusion quant au caractère approprié de l'utilisation par la direction du principe comptable de continuité d'exploitation et, selon les éléments probants obtenus, quant à l'existence ou non d'une incertitude significative liée à des événements ou situations susceptibles de jeter un doute important sur la capacité de la société à poursuivre son exploitation.

Si nous concluons à l'existence d'une incertitude significative, nous sommes tenus d'attirer l'attention des lecteurs de notre rapport sur les informations fournies dans les états de synthèse au sujet de cette incertitude ou, si ces informations ne sont pas adéquates, d'exprimer une opinion modifiée. Nos conclusions s'appuient sur les éléments probants obtenus jusqu'à la date de notre rapport. Des événements ou situations futurs pourraient par ailleurs amener la société à cesser son exploitation ;

- nous évaluons la présentation d'ensemble, la structure et le contenu des états de synthèse, y compris les informations fournies dans l'ETIC, et apprécions si les états de synthèse représentent les opérations et événements sous-jacents d'une manière propre à donner une image fidèle. Nous communiquons aux responsables de la gouvernance notamment l'étendue et le calendrier prévus des travaux d'audit et nos constatations importantes, y compris toute déficience importante du contrôle interne que nous aurions relevée au cours de notre audit.



# ETATS FINANCIERS

## RAPPORT GENERAL DES COMMISSAIRES AUX COMPTES SUR LES COMPTES SOCIAUX



محمد بن يوسف السبتي  
خبير في الحسابات  
مكتب المحاسبة  
4, allée des roseaux  
Casablanca

### Vérifications et informations spécifiques

Nous avons procédé également aux vérifications spécifiques prévues par la loi et nous nous sommes assurés notamment de la sincérité et de la concordance, des informations données dans le rapport de gestion du Conseil d'administration destiné aux actionnaires avec les états de synthèse de la société.

Casablanca, le 21 avril 2022

### Les Commissaires aux Comptes

El Jerari Audit & Conseil

El Jerari Audit & Conseil  
18, Rue Amalima Sayeh  
Quartier Racine - Casablanca  
RC 156733 - Patente 35790767  
IF 1105078 - CNSG 7400427

M. Mohamed-El JERARI  
Associé

Cabinet MY SEBTI

M.Y. SEBTI  
Expert - Comptable  
4, Allée des Roseaux - Casablanca  
Tél: 0522 39 63 82 / 83  
Fax: 0522 39 63 84

M. Mohamed Youssef SEBTI

# ETATS FINANCIERS

## COMPTES CONSOLIDES

STOKVIS NORD AFRIQUE SA BILAN CONSOLIDE

En Milliers de Dirhams

ACTIF	Note	31-déc.-21	31-déc.-20	Variation %
<b>Actif immobilisé</b>				
Immobilisations en non valeur	(4.1.a)	7.691	10.266	-25%
Ecart d'acquisition		-	-	
Immobilisations incorporelles	(4.1.b)	22.900	22.934	0%
Immobilisations corporelles	(4.1.c)	46.097	44.467	4%
Titre mis en équivalence		0	0	
Immobilisations financières	(4.1.d)	3.496	2.522	39%
Impôts différés actifs		92.038	91.992	0%
	(1)	<b>172.222</b>	<b>172.182</b>	<b>0%</b>
<b>Actif circulant</b>				
Stocks et en-cours	(4.2.a)	161.345	180.833	-11%
Clients et comptes rattachés	(4.2.b)	262.871	258.807	2%
Autres créances et comptes de régularisation	(4.2.b)	143.674	140.046	3%
Valeurs mobilières de placement		8.594	6.216	38%
		<b>576.484</b>	<b>585.902</b>	<b>-2%</b>
<b>Trésorerie - actif</b>		<b>18.186</b>	<b>6.871</b>	<b>165%</b>
<b>Total de l'actif</b>		<b>766.892</b>	<b>764.955</b>	<b>0%</b>

PASSIF		31-déc.-21	31-déc.-20	Variation %
Capital		91.952	91.952	0%
Primes d'émission, de fusion, d'apport		90.112	90.112	0%
Réserves consolidées		(188.401)	(170.489)	11%
Résultat consolidé		(29.294)	(25.755)	14%
<b>Capitaux propres de l'ensemble consolidé</b>		<b>(35.631)</b>	<b>(14.180)</b>	<b>151%</b>
Dont : Capitaux propres part du groupe		(36.252)	(14.820)	145%
Intérêts minoritaires		622	640	-3%
Dettes de financement	(4.3)	151.075	166.721	-9%
Provisions pour risques et charges		561	5.182	-89%
Impôts différés passifs		-	-	
		<b>151.637</b>	<b>171.904</b>	<b>-12%</b>
<b>Passif circulant</b>				
Fournisseurs et comptes rattachés	(4.3)	172.158	116.081	48%
Autres dettes et comptes de régularisation	(4.4)	127.396	111.691	14%
		<b>299.554</b>	<b>227.772</b>	<b>32%</b>
<b>Trésorerie - passif</b>		<b>351.332</b>	<b>379.459</b>	<b>-7%</b>
<b>Total du passif</b>		<b>766.892</b>	<b>764.955</b>	<b>0%</b>

# ETATS FINANCIERS

## COMPTES CONSOLIDES

STOKVIS NORD AFRIQUE SA

COMPTE DE RESULTAT CONSOLIDE

En Milliers de Dirhams

	Note	31-déc.-21	31-déc.-20	Var %
<b>Produits d'exploitation</b>		<b>356.040</b>	<b>285.108</b>	<b>25%</b>
Chiffre d'affaires	(4.5)	348.056	258.435	35%
Variation de stocks de produits		19	3.698	-99%
Autres produits d'exploitation		7.965	22.975	-65%
<b>Charges d'exploitation</b>		<b>(350.499)</b>	<b>(287.749)</b>	<b>22%</b>
Achat revendu de marchandises	(4.6)	(284.589)	(221.772)	28%
Achats consommés de mat et fourniture	(4.6)	(5.051)	(3.223)	57%
Autres charges externe	(4.6)	(17.418)	(17.096)	2%
Impôts et taxes		(2.376)	(1.826)	30%
Charges de personnel		(32.420)	(33.673)	-4%
Autres charges d'exploitation		(53)	(11)	367%
Dotations d'exploitation		(8.592)	(10.148)	-15%
<b>Résultat d'exploitation</b>		<b>5.541</b>	<b>(2.641)</b>	<b>-310%</b>
<b>Charges financières nettes</b>	(4.7)	<b>(23.265)</b>	<b>(15.169)</b>	<b>53%</b>
<b>Résultat courant des entreprises intégrées</b>		<b>(17.724)</b>	<b>(17.810)</b>	<b>0%</b>
Résultat non courant	(4.8)	(2.453)	4.662	-153%
<b>Résultat avant impôt</b>		<b>(20.177)</b>	<b>(13.148)</b>	<b>53%</b>
Impôt sur le résultat		(3.688)	(9.116)	-60%
<b>Résultat net des entreprises intégrées avant amortissement des écarts d'acquisition</b>		<b>(23.865)</b>	<b>(22.264)</b>	<b>7%</b>
DEA des écarts d'acquisition		-	-	
QP des sociétés mises en équivalence		(5.429)	(3.490)	56%
<b>Résultat net de l'ensemble consolidé</b>		<b>(29.294)</b>	<b>(25.755)</b>	<b>14%</b>
<b>Résultat net part du Groupe</b>		<b>(29.275)</b>	<b>(25.725)</b>	<b>14%</b>
<b>Intérêts minoritaires dans le résultat</b>		<b>(20)</b>	<b>(29)</b>	<b>-33%</b>

# ETATS FINANCIERS

## COMPTES CONSOLIDES

STOKVIS NORD AFRIQUE SA

TABEAU DES FLUX DE TRESORERIE CONSOLIDE

En Milliers de Dirhams

	31 déc. 2021	31 déc. 2020
<b>Résultat net consolidé</b>	<b>(29.294)</b>	<b>(25.755)</b>
- Dotations aux amortissements des immobilisations	6.356	10.137
- Variation des impôts différés	(103)	6.025
- VNC des immobilisations corporelles et incorporelles cédées	59	44
- Impact des variations de périmètre	-	-
- QP des sociétés mises en équivalence	5.429	3.490
- Produit de cession des immobilisations	(3.472)	(2.896)
<b>Capacité d'autofinancement des sociétés intégrées</b>	<b>(21.024)</b>	<b>(8.955)</b>
Variation du Besoin en Fonds de Roulement lié à l'activité	79.715	(4.636)
- Charges / (Produit) d'impôt payé	3.791	3.091
<b>Flux net de Trésorerie généré par l'activité</b>	<b>62.481</b>	<b>(10.499)</b>
Acquisition des immobilisations incorporelles		
Acquisition des immobilisations corporelles	(7.819)	(3.321)
Variation des immobilisations financières	974	332
Produit de cession d'immobilisations	3.472	2.896
Variation des autres immobilisations	(682)	(12.818)
<b>Flux net de Trésorerie généré par l'investissement</b>	<b>(4.056)</b>	<b>(12.911)</b>
Dividendes versés	-	-
Emissions (remboursements) d'emprunts	(16.605)	(26.266)
<b>Flux net de trésorerie liés aux opérations de Financement</b>	<b>(16.605)</b>	<b>(26.266)</b>
<b>Variation de Trésorerie</b>	<b>41.820</b>	<b>(49.677)</b>
Trésorerie d'ouverture	(372.588)	(322.911)
Trésorerie de clôture	(330.768)	(372.588)
	<b>41.820</b>	<b>(49.677)</b>



# ETATS FINANCIERS

## COMPTES CONSOLIDES

STOKVIS NORD AFRIQUE SA

Tableau de variation des capitaux propres consolidés

En Millions de Dirhams

En KMAD	Capital	Primes liées au capital	Réserves consolidées	Résultat de l'exercice	Capitaux propres part du groupe	Capitaux propres ne donnant pas le contrôle	Total Capitaux propres
<b>Au 1er janvier 2020</b>	<b>91.952</b>	<b>90.112</b>	<b>(171.652)</b>		10.412	<b>669</b>	<b>11.081</b>
Résultat de la période				(25.725)	(25.725)	(29)	(25.755)
Autres mouvements			494		494		494
<b>Capitaux propres au 31 décembre 2020</b>	<b>91.952</b>	<b>90.112</b>	<b>(171.158)</b>	<b>(25.725)</b>	(14.820)	<b>640</b>	<b>(14.180)</b>
Affectation du résultat de l'exercice N-1			(25.725)	25.725	-		-
<b>Au 1er janvier 2021</b>	<b>91.952</b>	<b>90.112</b>	<b>(196.884)</b>		(14.820)	<b>640</b>	<b>(14.180)</b>
Incidence des changements de méthode comptable			132		132		132
Résultat de la période				(29.275)	(29.275)	(20)	(29.294)
Autres mouvements			7.710		7.710	1	7.711
<b>Capitaux propres au 31 décembre 2021</b>	<b>91.952</b>	<b>90.112</b>	<b>(189.042)</b>	<b>(29.275)</b>	(36.253)	<b>622</b>	<b>(35.631)</b>

### PRINCIPES ET REGLES DE CONSOLIDATION

#### I. REFERENTIEL COMPTABLE, MODALITES DE CONSOLIDATION, REGLES D'EVALUATION

##### • Référentiel comptable

Les comptes consolidés du Groupe STOKVIS sont établis conformément aux normes nationales prescrites par la Méthodologie adoptée par le Conseil National de Comptabilité (CNC) dans son avis No 5 du 26 mai 2005.

##### • Modalités de consolidation

###### a) Méthodes de consolidation

Les méthodes de consolidation appliquées par le Groupe STOKVIS sont les suivantes :

###### a.1) Intégration globale :

Pour toutes les filiales dans lesquelles STOKVIS exerce directement ou indirectement un contrôle exclusif, l'intégration globale est la méthode pratiquée. Le contrôle exclusif sur une filiale s'apprécie par le pouvoir de diriger les politiques financières et opérationnelles. Il résulte :

- soit de la détention directe ou indirecte de la majorité des droits de vote ;
- soit de la désignation, pendant deux exercices successifs, de la majorité des membres des organes d'administration, de direction ou de surveillance ; Le groupe est présumé avoir effectué cette désignation lorsqu'il a disposé, au cours de cette période, directement ou indirectement, d'une fraction supérieure à quarante pour cent des droits de vote et qu'aucun autre associé ou actionnaire ne détenait directement ou indirectement une fraction supérieure à la sienne ;
- soit du droit d'exercer une influence dominante en vertu d'un contrat ou de clauses statutaires, lorsque le droit applicable le permet et que STOKVIS est actionnaire ou associé de l'entreprise concernée.

La méthode de l'intégration globale consiste à intégrer, après élimination des opérations et comptes réciproques, les comptes de la société consolidée en distinguant la part du groupe et les intérêts minoritaires.

# ETATS FINANCIERS

## COMPTES CONSOLIDES

### a.2) *Mise en équivalence*

La méthode de la mise en équivalence est appliquée pour les sociétés sur lesquelles le Groupe exerce une influence notable. L'influence notable est le pouvoir de participer aux politiques financières et opérationnelles d'une filiale sans en détenir le contrôle.

L'influence notable est présumée lorsque le Groupe dispose, directement ou indirectement, d'une fraction comprise entre 20% et 40% des droits de vote de cette filiale.

La mise en équivalence consiste à substituer à la valeur comptable des titres détenus la quote-part des capitaux propres, y compris le résultat de l'exercice déterminé d'après les règles de consolidation.

La méthode de la mise en équivalence a été appliquée à l'entité Atlas Rental.

### b) *Date de clôture*

Pour les deux exercices présentés, toutes les entités faisant partie du périmètre de consolidation ont clôturé leurs comptes au 31 décembre.

### c) *Principaux retraitements*

La consolidation est effectuée à partir des comptes individuels des entités comprises dans le périmètre de consolidation du Groupe.

Les principaux retraitements se déclinent comme suit :

#### c.1) *Ecart d'acquisition*

L'écart d'acquisition est égal à la différence à la date d'acquisition entre le coût d'acquisition des titres et la quote-part dans les actifs et passifs retraités de l'entité acquise.

L'écart d'acquisition, lorsqu'il est significatif, est amorti sur une durée déterminée en fonction de la nature de la société acquise et des objectifs fixés lors de l'acquisition.

#### c.2) *Elimination des opérations intragroupes*

Les opérations significatives entre les sociétés intégrées sont éliminées du bilan et du compte de produits et charges consolidé.

#### c.3) *Elimination des provisions à caractère fiscal*

Pour ne pas altérer l'image fidèle des comptes consolidés, les provisions et les écritures passées pour la seule application de la législation fiscale sont éliminées. Il s'agit notamment de :

- la constatation ou la reprise d'amortissement dérogatoires lorsqu'une entreprise du périmètre de consolidation du Groupe applique un système d'amortissement dégressif prévu par la législation fiscale, tout en estimant nécessaire de conserver comptablement un mode d'amortissement linéaire ;
- la constatation ou la reprise de provisions réglementées ;
- la reprise de subventions d'investissement au compte de produits et charges.

# ETATS FINANCIERS

## COMPTES CONSOLIDES

### c.4) Impôts

La charge d'impôt comprend l'impôt courant de l'exercice et l'impôt différé résultant des décalages temporaires entre les bases comptables des actifs et passifs et leurs bases fiscales.

Les impôts différés résultant de la neutralisation des différences temporaires introduites par les règles fiscales et les retraitements de consolidation sont calculés société par société selon la méthode du report variable, en tenant compte de la conception étendue.

Les impôts différés actifs résultant :

- Des décalages temporaires entre le résultat comptable et le résultat fiscal
- Des retraitements de consolidation
- Des déficits fiscaux reportables

### c.5) Intérêts minoritaires

Lorsque la part revenant aux intérêts minoritaires dans les pertes d'une société consolidée est supérieure à leur part dans les capitaux propres, l'excédent ainsi que les pertes ultérieures applicables aux intérêts minoritaires sont déduits des intérêts majoritaires, sauf si les associés minoritaires ont une obligation expresse de combler ces pertes.

Cependant, si ultérieurement l'entreprise consolidée devient bénéficiaire, la part du groupe est alors créditée de tous les profits réalisés jusqu'à absorption de la part des intérêts minoritaires imputés antérieurement.

### c.6) Crédit-bail

Le Groupe a opté pour le traitement optionnel consistant à comptabiliser les immobilisations financées par crédit-bail au bilan en contrepartie d'une dette financière d'un montant équivalent en prenant en considération l'importance significative.

Par ailleurs, au niveau du compte de produits et charges, les immobilisations sont amorties selon leur durée d'utilité et les charges d'intérêt sur emprunt sont comptabilisées en fonction de la durée des contrats et les redevances étant annulées.

### c.7) Ecart de conversion

Les écarts de conversion des actifs et passifs monétaires libellés en monnaie étrangère sont enregistrés au compte de produits et charges au cours de la période à laquelle ils se rapportent.

#### • d'évaluation Méthodes et règles

Les principales méthodes et règles d'évaluation sont les suivantes :

#### a) Immobilisations en non-valeur

L'immobilisation en non-valeur est constituée essentiellement des frais préliminaires et des charges à répartir sur plusieurs exercices et est amortie de manière linéaire sur une durée de 5 ans.

#### b) Immobilisations incorporelles

Les immobilisations incorporelles sont généralement amorties sur une durée ne dépassant pas cinq ans (licences de logiciels) sauf pour les brevets et droits assimilés qui sont amortis sur dix ans. Les fonds commerciaux ne sont pas amortis.

# ETATS FINANCIERS

## COMPTES CONSOLIDES

### c) Immobilisations corporelles

Les immobilisations corporelles sont enregistrées à leur coût d'acquisition ou de production. Elles sont amorties sur la durée de vie estimée de chaque catégorie d'immobilisation.

Les plus-values de cession intragroupe sont annulées en consolidation.

### d) Immobilisations financières

Les titres de participation dans les sociétés non consolidées figurent au bilan à leur prix d'acquisition. Une provision pour dépréciation est constituée, le cas échéant, après analyse, au cas par cas, des situations financières des sociétés non consolidées.

Les plus-values de cession intra-groupe sont annulées en consolidation lorsqu'elles sont significatives.

### e) Stocks et travaux en cours

Les stocks et travaux en cours sont évalués au prix de revient sans que celui-ci puisse excéder la valeur nette de réalisation. Les stocks sont évalués au coût moyen pondéré.

Les frais financiers ne sont pas pris en compte pour l'évaluation des stocks.

Les provisions pour dépréciation des stocks sont constituées le cas échéant pour ramener la valeur nette comptable à la valeur probable de réalisation.

### f) Créances et dettes d'exploitation

Les créances et dettes sont enregistrées à leur valeur nominale. Une provision pour dépréciation est pratiquée dès l'apparition d'un risque de non recouvrement.

Les transactions exprimées en devises étrangères sont converties au cours de change en vigueur au moment de la transaction.

Lors de l'arrêté des comptes, les soldes monétaires en devises sont convertis au taux de clôture par la contrepartie du compte de résultat.

### g) Titres et valeurs de placement

Cette rubrique comprend des titres acquis en vue de réaliser un placement. Ils sont enregistrés au coût d'achat.

Une provision est constituée lorsque la valeur probable de réalisation est inférieure au prix d'acquisition.

## 2. INFORMATIONS RELATIVES AU PERIMETRE

La liste des sociétés consolidées au 31 décembre 2021 est la suivante

Sociétés	Pourcentages d'intérêt	Pourcentages de contrôle	Méthodes de
STOKVIS NORD AFRIQUE	100%	100%	Société mère
STOKVIS MOTORS	99,54%	99,54%	IG
STOKVIS INDUSTRIES	99,99%	99,99%	IG
STOKVIS AUTOMOTIVE	100%	100%	IG
STOKVIS RENTAL	100%	100%	IG
STOKVIS ENGINES	99,99%	99,99%	IG
STOKVIS AGRI	99,99%	99,99%	IG
ATLAS RENTAL	49,00%	49,00%	MEE

IG : Intégration Globale  
MEE: Mise En Equivalence



# ETATS FINANCIERS

## COMPTES CONSOLIDES

### 3. COMPARABILITE DES COMPTES

Les principes et méthodes de consolidation retenus pour l'exercice clos au 31 décembre 2021 sont les mêmes que ceux retenus pour l'exercice précédent.

### 4. INFORMATIONS COMPLEMENTAIRES

#### 4.1) Actif immobilisé

##### a) Immobilisation en non valeur

Le détail des immobilisations en non-valeur par nature s'analyse comme suit :

En KMAD	31-déc-21	31-déc-20	Variation des flux de la période
Frais préliminaires	-	-	-
Charges à répartir sur plusieurs exercices	12.818	12.936	(117)
<b>Brut</b>	<b>12.818</b>	<b>12.936</b>	<b>(117)</b>
Frais préliminaires	-	-	-
Charges à répartir sur plusieurs exercices	5.127	2.669	2.458
<b>Amortissements</b>	<b>5.127</b>	<b>2.669</b>	<b>2.458</b>
<b>Net</b>	<b>7.691</b>	<b>10.266</b>	<b>(2.575)</b>

##### b) Immobilisation incorporelles

Le détail des immobilisations incorporelles par nature s'analyse comme suit :

En KMAD	31-déc-21	31-déc-20	Variation des flux de la période
Brevets, marques, droits et valeurs similaires	414	414	-
Fonds commercial	59.615	59.615	(0)
<b>Brut</b>	<b>60.029</b>	<b>60.029</b>	<b>(0)</b>
Brevets, marques, droits et valeurs similaires	368	333	34
Fonds commercial	36.761	36.761	(0)
<b>Amortissements</b>	<b>37.129</b>	<b>37.094</b>	<b>34</b>
<b>Net</b>	<b>22.900</b>	<b>22.934</b>	<b>(34)</b>

# ETATS FINANCIERS

## COMPTES CONSOLIDES

### c) Immobilisation corporelles

Le détail des immobilisations corporelles par nature s'analyse comme suit :

En KMAD	31-déc-21	31-déc-20	Variation des flux de la période
Terrain	16.889	16.889	-
Constructions	31.103	30.588	516
Installations techniques, matériel et outillage	56.211	55.560	651
Matériel de transport	2.460	4.127	(1.666)
Mobilier, matériel de bureau	15.496	15.314	182
Immobilisations corporelles en cours	8.543	3.405	5.138
<b>Brut</b>	<b>130.703</b>	<b>125.882</b>	<b>4.820</b>
Constructions	19.083	16.328	2.755
Installations techniques, matériel et outillage	48.533	47.074	1.459
Matériel de transport	2.444	3.863	(1.419)
Mobilier, matériel de bureau	14.546	14.151	395
<b>Amortissements</b>	<b>84.606</b>	<b>81.415</b>	<b>3.191</b>
<b>Net</b>	<b>46.097</b>	<b>44.467</b>	<b>1.630</b>

La variation des immobilisations corporelles s'analyse comme suit :

en KMAD	
<b>Valeur nette au 1er Janvier 2021</b>	<b>44.467</b>
Acquisitions	7.819
Amortissements	(5.983)
Sorties	(207)
<b>Valeur nette au 31 décembre 2021</b>	<b>46.097</b>

### d) Immobilisation financières

Le détail des immobilisations financières par nature s'analyse comme suit :

En KMAD	31-déc-21	31-déc-20
Autres créances financières	3.165	2.192
Titres de participations non consolidés	522	522
<b>Brut</b>	<b>3.688</b>	<b>2.714</b>
Autres créances financières	192	192
<b>Provisions</b>	<b>192</b>	<b>192</b>
<b>Net</b>	<b>3.496</b>	<b>2.522</b>

# ETATS FINANCIERS

## COMPTES CONSOLIDES

### 4.2) Actif circulant

#### a) Stocks en cours

Le détail des stocks et encours par nature s'analyse comme suit :

En KMAD	31-déc-21	31-déc-20
Marchandises	181.100	206.225
Matières et fournitures consommables	-	-
Produits en cours	2.762	3.189
<b>Brut</b>	<b>183.862</b>	<b>209.413</b>
Marchandises	22.517	28.580
<b>Provisions</b>	<b>22.517</b>	<b>28.580</b>
<b>Net</b>	<b>161.345</b>	<b>180.833</b>

#### b) Autres créances d'exploitation

Le détail *Autres créances d'exploitation* par nature s'analyse comme suit :

En KMAD	31-déc-21	31-déc-20
Fournisseurs débiteurs, avances et acomptes	2.383	2.366
Client et comptes rattachés	339.670	335.606
Personnel	7.458	7.787
Etat	124.167	111.302
Autres débiteurs	19.243	28.191
Comptes de régularisation actif	70	48
<b>Brut</b>	<b>492.992</b>	<b>485.300</b>
Provisions	86.447	86.447
<b>Net</b>	<b>406.545</b>	<b>398.853</b>

### 4.3) Dettes de financement

Le détail des dettes de financement par nature s'analyse comme suit :

En KMAD	31-déc-21	31-déc-20
Dettes de financement	127.878	139.198
Dettes de Crédit-bail	23.197	27.523
<b>Total</b>	<b>151.075</b>	<b>166.721</b>

# ETATS FINANCIERS

## COMPTES CONSOLIDES

### 4.4) Autres dettes d'exploitation

Le détail des autres dettes d'exploitation par nature s'analyse comme suit :

En KMAD	31-déc-21	31-déc-20
Fournisseurs et comptes rattachés	172.158	116.081
Clients créditeurs, avances et acomptes	2.205	12.937
Personnel	2.500	2.655
Organismes sociaux	3.306	2.652
Etat	54.070	55.590
Comptes d'associés	36.516	4.077
Autres créanciers	1.752	5.583
Comptes de régularisation passif	27.047	28.195
<b>Total</b>	<b>299.554</b>	<b>227.772</b>

### 4.5) Chiffre d'Affaire

Le détail du Chiffre d'Affaire s'analyse comme suit :

En KMAD	31-déc-21	31-déc-20
Ventes de marchandises en l'état	340.021	252.097
Ventes de bien et services produits	8.035	6.338
<b>Total</b>	<b>348.056</b>	<b>258.435</b>

### 4.6) Achats et autres charges externes

Le détail des achats et autres charges externes s'analyse comme suit :

En KMAD	31-déc-21	31-déc-20
Achats revendus de marchandises	284.589	221.772
Achats consommés de matières et fournitures	5.051	3.223
Autres charges externes	17.418	17.096
<b>Total</b>	<b>307.057</b>	<b>242.091</b>



# ETATS FINANCIERS

## COMPTES CONSOLIDES

### 4.7) Charges financières nettes

Le détail des charges financières nettes s'analyse comme suit :

En KMAD	31-déc-21	31-déc-20
Gains de change	4.592	6.781
Intérêts et autres produits financiers	124	401
Reprises financières; transferts de charges	2.236	6.926
<b>Produits financiers</b>	<b>6.952</b>	<b>14.108</b>
Charges d'intérêts	28.945	27.129
Pertes de change	1.272	1.895
Dotations financières	(0)	253
Charges financières	30.217	29.277
<b>Charges financières nettes</b>	<b>(23.265)</b>	<b>(15.169)</b>

### 4.8) Résultat non courant

Le résultat non courant s'analyse comme suit :

En KMAD	31-déc-21	31-déc-20
Produits de cessions d'immobilisations	3.472	2.896
Autres produits non courants	1.080	3.218
<b>Produits non courants</b>	<b>4.552</b>	<b>6.114</b>
Valeurs nettes d'amortissements des immobilisations	59	23
Autres charges non courantes	6.946	1.429
<b>Charges non courantes</b>	<b>7.005</b>	<b>1.452</b>
<b>Résultat non courant</b>	<b>(2.453)</b>	<b>4.662</b>

### 4.9) Engagements hors bilan

En KMAD	31-déc-21	31-déc-20
Engagements donnés	480.227	479.245
Engagements reçus	7.900	

### 4.10) Effectif moyen

	31-déc-21	31-déc-20
Employé par les sociétés du Groupe	132	129

### 4.11) Evénements post clôture

Néant.



Aux Actionnaires de la société  
STOKVIS NORD AFRIQUE S.A.  
Lot 1711 ZI Ouled Saleh  
Bouskoura

### RAPPORT DES COMMISSAIRES AUX COMPTES SUR LES COMPTES CONSOLIDES EXERCICE DU 1<sup>ER</sup> JANVIER AU 31 DECEMBRE 2021

#### Opinion

Nous avons effectué l'audit des états de synthèse consolidés de la société STOKVIS NORD AFRIQUE ET DE SES FILIALES (GROUPE STOKVIS), qui comprennent le bilan consolidé au 31 décembre 2021, ainsi que le compte de produits et charges consolidé, le tableau consolidé des flux de trésorerie pour l'exercice clos à cette date, ainsi que l'état des informations complémentaires (ETIC), y compris un résumé des principales méthodes comptables. Ces états de synthèse consolidés font ressortir un montant de capitaux propres consolidés négatifs de KMAD 35 631 dont une perte nette consolidée de KMAD 29 294. Ces états de synthèse ont été arrêtés par le Conseil d'Administration en date du 10 mars 2022 dans un contexte évolutif de la crise sanitaire liée au Covid-19, sur la base des éléments disponibles à cette date.

Sous réserve de l'incidence des situations décrites dans la section « Fondement de l'opinion » de notre rapport, nous certifions que les états de synthèse consolidés cités au premier paragraphe ci-dessus sont réguliers et sincères et donnent, dans tous leurs aspects significatifs, une image fidèle du patrimoine et de la situation financière du groupe STOKVIS au 31 décembre 2021, ainsi que du résultat de l'ensemble consolidé pour l'exercice clos à cette date, conformément au référentiel comptable en vigueur au Maroc.

#### Fondement de l'opinion

Le contrat de concession liant la filiale STOKVIS AUTOMOTIVE à Fiat Chrysler Automobile n'a pas été reconduit ; une action a alors été introduite au Maroc devant le tribunal arbitral. A ce stade, et en attendant l'issue de cet arbitrage, nous ne sommes pas en mesure de savoir quel serait l'impact de cette situation sur les comptes consolidés du groupe au 31 décembre 2021.

Le rapport d'audit de la filiale STOKVIS AUTOMOTIVE, au titre de l'exercice 2020, fait état de plusieurs réserves pour insuffisance de provisions se rapportant aux créances clients, aux stocks de marchandises et au fonds commercial d'un montant qui s'élève respectivement à KMAD 25 364, KMAD 39 561 et KMAD 45 120. Ce rapport fait également état d'une incertitude sur la continuité d'exploitation compte tenu de la non reconduction du contrat de concession par Fiat Chrysler Automobile et de l'absence de nouveau contrat de distribution.

Nous avons effectué notre audit selon les Normes de la Profession au Maroc. Les responsabilités qui nous incombent en vertu de ces normes sont plus amplement décrites dans la section « Responsabilités de l'auditeur à l'égard de l'audit des états de synthèse consolidés » du présent rapport. Nous sommes



Espace D'affaires Marjama  
18, rue Ouedine Saph  
Quartier Racine 20300 Casablanca  
Tél: 212(0) 5 22 39 67 00  
Fax: 212(0) 5 22 39 62 00



indépendants du groupe conformément aux règles de déontologie qui s'appliquent à l'audit des états de synthèse au Maroc et nous nous sommes acquittés des autres responsabilités déontologiques qui nous incombent selon ces règles. Nous estimons que les éléments probants que nous avons obtenus sont suffisants et appropriés pour fonder notre opinion d'audit.

### Observation

Sans remettre en cause l'opinion formulée ci-dessus, nous attirons votre attention que du fait des pertes constatées dans les états de synthèse consolidés au 31 décembre 2021, la situation nette consolidée du groupe demeure négative. Une recapitalisation du groupe s'avère nécessaire.

### Questions clés de l'audit

Les questions clés de l'audit sont les questions qui, selon notre jugement professionnel, ont été les plus importantes dans l'audit des états de synthèse consolidés de la période considérée. Ces questions ont été traitées dans le contexte de notre audit des états de synthèse consolidés pris dans leur ensemble et aux fins de la formation de notre opinion sur ceux-ci, et nous n'exprimons pas une opinion distincte sur ces questions.

#### 1. Provision pour dépréciation des créances clients :

- Risque identifié

Les créances clients, à l'actif du bilan consolidé, s'élèvent à un montant net de KMAD 262 871 tenant compte d'une provision pour dépréciation de KMAD 76 799.

Comme indiqué dans l'annexe, les créances clients sont inscrites à leur valeur nominale et font l'objet de provisions pour dépréciation en fonction du risque de non recouvrement basé sur le jugement de la Direction.

Nous avons considéré que la provision pour dépréciation des créances clients constitue un point clé de l'audit du fait de sa sensibilité aux hypothèses de recouvrement retenues par la Direction.

- Procédures d'audit mises en œuvre en réponse au risque

Nos travaux d'audit ont consisté principalement à :

- Examiner le dispositif de contrôle interne et les contrôles clés mis en place par le groupe pour l'évaluation des provisions pour dépréciation des créances clients ;
- Examiner, sur la base de la balance âgée clients, les analyses effectuées par la direction en vue de l'identification des créances susceptibles de présenter un risque de non recouvrement ;
- Apprécier, sur la base d'une sélection de créances, les hypothèses de la Direction d'évaluation de la provision.



### 2. Dépréciation des stocks

- Risque identifié

Les stocks, à l'actif du bilan consolidé, s'élèvent à un montant net de KMAD 161 345 tenant compte d'une provision pour dépréciation de KMAD 22 517.

Comme indiqué dans l'annexe, les stocks sont inscrits à leur coût moyen pondéré et font l'objet de provisions pour dépréciation suivant un modèle propre à chaque famille de produit selon une règle de l'âge basée sur le jugement de la Direction.

Nous avons considéré que la provision pour dépréciation des stocks constitue un point clé d'audit dans la mesure où cette provision est sujette aux estimations retenues par la Direction.

- Procédures d'audit mises en œuvre en réponse à ce risque

Nos travaux d'audit ont consisté principalement à :

- Examiner, à partir de la balance âgée des stocks, l'antériorité de chaque famille d'articles inscrits en stock ;
- Examiner les procédures de contrôle interne mises en place pour identifier les articles à rotation lente ;
- Identifier les données et les hypothèses retenues par la Direction pour déterminer la valeur d'inventaire et identifier les articles qui devaient être comptabilisés à cette valeur ;
- Identifier le stock mort et les articles à rotation lente et vérifier leur évaluation.

#### Responsabilités de la direction et des responsables de la gouvernance à l'égard des états de synthèse consolidés

La direction est responsable de la préparation et de la présentation fidèle des états de synthèse consolidés conformément au référentiel comptable en vigueur au Maroc, ainsi que du contrôle interne qu'elle considère comme nécessaire pour permettre la préparation d'états de synthèse consolidés exempts d'anomalies significatives, que celles-ci résultent de fraudes ou d'erreurs.

Lors de la préparation des états de synthèse consolidés, c'est à la direction qu'il incombe d'évaluer la capacité du groupe à poursuivre son exploitation, de communiquer, le cas échéant, les questions se rapportant à la continuité de l'exploitation et d'appliquer le principe comptable de continuité d'exploitation, sauf si la direction a l'intention de liquider le groupe ou de cesser son activité ou si aucune autre solution réaliste ne s'offre à elle.

Il incombe aux responsables de la gouvernance de surveiller le processus d'information financière du groupe.





### Responsabilités de l'auditeur à l'égard de l'audit des états de synthèse consolidés

Nos objectifs sont d'obtenir l'assurance raisonnable que les états de synthèse consolidés pris dans leur ensemble sont exempts d'anomalies significatives, que celles-ci résultent de fraudes ou d'erreurs et de délivrer un rapport de l'auditeur contenant notre opinion. L'assurance raisonnable correspond à un niveau élevé d'assurance, qui ne garantit toutefois pas qu'un audit réalisé conformément aux normes de la profession au Maroc permettra toujours de détecter toute anomalie significative qui pourrait exister. Les anomalies peuvent résulter de fraudes ou d'erreurs et elles sont considérées comme significatives lorsqu'il est raisonnable de s'attendre à ce que, individuellement ou collectivement, elles puissent influencer sur les décisions économiques que les utilisateurs des états de synthèse consolidés prennent en se fondant sur ceux-ci.

Dans le cadre d'un audit réalisé conformément aux normes de la profession au Maroc, nous exerçons notre jugement professionnel et faisons preuve d'esprit critique tout au long de cet audit. En outre :

- nous identifions et évaluons les risques que les états de synthèse consolidés comportent des anomalies significatives, que celles-ci résultent de fraudes ou d'erreurs, concevons et mettons en œuvre des procédures d'audit en réponse à ces risques, et réunissons des éléments probants suffisants et appropriés pour fonder notre opinion. Le risque de non-détection d'une anomalie significative résultant d'une fraude est plus élevé que celui d'une anomalie significative résultant d'une erreur, car la fraude peut impliquer la collusion, la falsification, les omissions volontaires, les fausses déclarations ou le contournement du contrôle interne ;
- nous acquérons une compréhension des éléments du contrôle interne pertinents pour l'audit afin de concevoir des procédures d'audit appropriées aux circonstances, et non dans le but d'exprimer une opinion sur l'efficacité du contrôle interne du groupe ;
- nous apprécions le caractère approprié des méthodes comptables retenues et le caractère raisonnable des estimations comptables faites par la direction, de même que des informations y afférentes fournies par cette dernière ;
- nous tirons une conclusion quant au caractère approprié de l'utilisation par la direction du principe comptable de continuité d'exploitation et, selon les éléments probants obtenus, quant à l'existence ou non d'une incertitude significative liée à des événements ou situations susceptibles de jeter un doute important sur la capacité du groupe à poursuivre son exploitation. Si nous concluons à l'existence d'une incertitude significative, nous sommes tenus d'attirer l'attention des lecteurs de notre rapport sur les informations fournies dans les états de synthèse au sujet de cette incertitude ou, si ces informations ne sont pas adéquates, d'exprimer une opinion modifiée. Nos conclusions s'appuient sur les éléments probants obtenus jusqu'à la date de notre rapport. Des événements ou situations futurs pourraient par ailleurs amener le groupe à cesser son exploitation ;
- nous évaluons la présentation d'ensemble, la structure et le contenu des états de synthèse consolidés, y compris les informations fournies dans les notes, et apprécions si les états de synthèse consolidés représentent les opérations et événements sous-jacents d'une manière propre à donner une image fidèle ;

# ETATS FINANCIERS

## RAPPORT GENERAL DES COMMISSAIRES AUX COMPTES SUR LES COMPTES CONSOLIDES



- nous obtenons des éléments probants suffisants et appropriés concernant les informations financières des entités et activités du groupe pour exprimer une opinion sur les états de synthèse consolidés. Nous sommes responsables de la direction, de la supervision et de la réalisation de l'audit du groupe. Nous assumons l'entière responsabilité de l'opinion d'audit.

Nous communiquons aux responsables de la gouvernance notamment l'étendue et le calendrier prévus des travaux d'audit et nos constatations importantes, y compris toute déficience importante du contrôle interne que nous aurions relevée au cours de notre audit.

Casablanca, le 21 avril 2022

Les Commissaires aux Comptes

El Jerari Audit & Conseil

  
El Jerari Audit & Conseil  
1, Rue Oualima Sayeh  
Quartier Roches - Casablanca  
RC 58735 - Patente 35790767  
M. Mohamed El JERARI  
Associé

Cabinet MY SEBTI

  
M.Y. SEBTI  
Expert - Comptable  
4, Allée des Roseaux - Casablanca  
Tél.: 0522 39 63 82 / 83  
Fax: 0522 39 63 84

M. Mohamed Youssef SEBTI

# ETATS FINANCIERS

## RAPPORT SPECIAL DES COMMISSAIRES AUX COMPTES



Aux Actionnaires de la société  
STOKVIS NORD AFRIQUE S.A.  
Lot 1711 ZI Ouled Saleh  
Bouskoura

### RAPPORT SPECIAL DES COMMISSAIRES AUX COMPTES EXERCICE DU 1<sup>ER</sup> JANVIER AU 31 DECEMBRE 2021

En notre qualité de commissaire aux comptes de votre Société, nous vous présentons notre rapport sur les conventions réglementées conformément aux dispositions des articles 56 à 59 de la loi 17-95 telle que modifiée et complétée par les lois 20-05, 78- 12 et 20-19 et leurs décrets d'application.

Il nous appartient de vous présenter les caractéristiques et les modalités essentielles des conventions dont nous avons été avisées par le Président du Conseil d'Administration ou que nous aurions découvertes à l'occasion de notre mission, sans avoir à nous prononcer sur leur utilité et leur bien-fondé, ni à rechercher l'existence d'autres conventions. Il vous appartient, selon la loi ci-dessus, de vous prononcer sur leur approbation.

Nous avons mis en œuvre les diligences que nous avons estimé nécessaires au regard des normes de la profession au Maroc. Ces diligences ont consisté à vérifier la concordance des informations qui nous ont été communiquées avec les documents de base dont elles sont issues.

#### I. CONVENTIONS CONCLUES AU COURS DE L'EXERCICE

Nous vous informons que Le Président de votre Conseil d'Administration ne nous a donné avis d'aucune convention réglementée conclue au cours de l'exercice 2021.

#### II. CONVENTIONS CONCLUES AU COURS DES EXERCICES ANTERIEURS ET DONT L'EXECUTION S'EST POURSUIVIE DURANT L'EXERCICE

##### 2.1 Convention de prestation de services

Convention conclue entre : **STOKVIS NORD AFRIQUE** et **STOKVIS ENIGNS** ;

- Personne concernée : **STOKVIS NORD AFRIQUE**, Actionnaire de la société **STOKVIS ENIGNS** ;
- Nature et objet de la convention : la prestation Commerciale ;
- Montant inscrit en charges : MAD 1 376 020,23.

# ETATS FINANCIERS

## RAPPORT SPECIAL DES COMMISSAIRES AUX COMPTES



### 2.2 Conventions de management de gestion, de location de bureaux et de lieux de stockage

#### 2.2.1. Convention conclue entre les sociétés STOKVIS NORD AFRIQUE et STOKVIS AUTOMOTIVE ;

- Personne concernée : la Société STOKVIS NORD AFRIQUE, Actionnaire de la société STOKVIS AUTOMOTIVE ;
- Montant inscrit en produits : MAD 1 273 145,80.

#### 2.2.2. Convention conclue entre : les sociétés STOKVIS NORD AFRIQUE et STOKVIS AGRI ;

- Personne concernée : la Société STOKVIS NORD AFRIQUE, Actionnaire de la société STOKVIS AGRI ;
- Montant inscrit en produits : MAD 13 631 209,52.

#### 2.2.3. Convention conclue entre : les sociétés STOKVIS NORD AFRIQUE et STOKVIS ENGIN

- Personne concernée : la Société STOKVIS NORD AFRIQUE, Actionnaire de la société STOKVIS ENGIN ;
- Montant inscrit en produits : MAD 1 745 761,36.

#### 2.2.4. Convention conclue entre : les sociétés STOKVIS NORD AFRIQUE et STOKVIS RENTAL ;

- Personne concernée : la Société STOKVIS NORD AFRIQUE, Actionnaire de la société STOKVIS RENTAL ;
- Montant inscrit en produits : MAD 2 143 828,60.

#### 2.2.5. Convention conclue entre : les sociétés STOKVIS NORD AFRIQUE et STOKVIS INDUSTRIES ;

- Personne concernée : la Société STOKVIS NORD AFRIQUE, Actionnaire de la société STOKVIS INDUSTRIES ;
- Montant inscrit en produits : MAD 5 219 658,76.

#### 2.2.6. Convention conclue entre : les sociétés STOKVIS NORD AFRIQUE et STOKVIS MOTORS

- Personne concernée : la Société STOKVIS NORD AFRIQUE, Actionnaire de la société STOKVIS MOTORS ;
- Montant inscrit en produits : MAD 1 937 735,16.



# ETATS FINANCIERS

## RAPPORT SPECIAL DES COMMISSAIRES AUX COMPTES



2.2.7. Convention conclue entre : les sociétés STOKVIS NORD AFRIQUE et ATLAS RENTAL ;

- Personne concernée : la Société STOKVIS NORD AFRIQUE, Actionnaire de la société ATLAS RENTAL ;
- Montant inscrit en produits : MAD 174 000,00.

2.3 Avances en compte courant :

Filiale	Solde Compte courant au 31/12/2021	Intérêts inscrits en	
		Charges	Produits
CIOAM	5 547 706,47		
S.MOTORS (a)	24 195 912,45		1 252 566,50
INTER.CALL	24 520,00		
ATLAS RENTAL (b)	410 199,98		112 453,42
RIO	1 204 162,00		
S.INDUSTRIES (a)	7 168 292,48		522 148,55
S.INTERNATIONAL	63 909,99		
S.AUTOMOTIVE (a)	102 502 085,70		3 795 102,23
S.RENTAL (a)	-6 106 545,44	182 779,52	
S.ENGINES (a)	-92 430 144,43	4 175 295,69	
S.AGRI (a)	-113 948 395,09	3 997 036,24	
SERIT (a)	15 120,00		
SANA STOK (c)	30 000 000,00	256 912,50	
<b>Total en MAD</b>		<b>8 612 023,95</b>	<b>5 682 270,70</b>

(a) Rémunérées au taux de 4,00%

(b) Rémunérées au taux de 2,19%

(c) Rémunérées au taux de 2,21%

Casablanca, le 21 avril 2022

Les Commissaires aux Comptes

El Jerari Audit & Conseil

M. Mohamed EL JERARI  
Associé

Cabinet MY SEBTI

M. Mohamed Youssef SEBTI  
Expert - Comptable  
4, Allée des Roseaux - Casablanca  
Tél: 0522 39 63 82 / 83  
Fax: 0522 39 63 84



# ETATS FINANCIERS

## ETAT DES HONORAIRES DES COMMISSAIRES AUX COMPTES

### ETAT DES HONORAIRES DES COMMISSAIRES AUX COMPTES

En Dirhams	EL JERARI AUDIT & CONSEIL						CABINET SEBTI						CROWE HORWATH						Total
	2021	Montant 2020	2019	2021	% 2020	2019	2021	Montant 2020	2019	2021	% 2020	2019	2021	Montant 2020	2019	2021	% 2020	2019	2021
Commissariat aux comptes, Certification, examen des comptes individuels et consolidés	<b>240.000</b>	255.000	255.000	100%	100%	100%	<b>150.000</b>	150.000	150.000	100%	100%	100%	<b>25.000</b>	25.000	80.000	100%	100%	100%	<b>415.000</b>
Emetteur	<b>115.000</b>	130.000	130.000	48%	51%	51%	<b>90.000</b>	90.000	90.000	60%	60%	60%	-	-	-	0%	0%	0%	<b>205.000</b>
Filiales	<b>125.000</b>	125.000	125.000	52%	49%	49%	<b>60.000</b>	60.000	60.000	40%	40%	40%	<b>25.000</b>	25.000	80.000	100%	100%	100%	<b>210.000</b>
Autres diligences et prestations directement liée à la mission du commissaire aux comptes		15.000																	
Emetteur		15.000																	
Filiales		-																	
<b>Sous-total</b>	<b>240.000</b>	270.000	255.000	100%	100%	100%	<b>150.000</b>	150.000	150.000	100%	100%	100%	<b>25.000</b>	25.000	80.000	100%	100%	100%	<b>415.000</b>
Autres prestation rendues																			
Autres																			
<b>Sous-total</b>																			
<b>TOTAL GENERAL</b>	<b>240.000</b>	270.000	255.000	100%	100%	100%	<b>150.000</b>	150.000	150.000	100%	100%	100%	<b>25.000</b>	25.000	80.000	100%	100%	100%	<b>415.000</b>

# ETATS FINANCIERS

## LISTE DES COMMUNIQUES DE PRESSE

- *Communiqué février 2021 sur les indicateurs du quatrième trimestre 2020*
- *Communiqué mars 2021 post Conseil d'Administration d'arrêt des comptes 2020*
- *Communiqué avril 2021 sur les états financiers au 31/12/2020*
- *Communiqué mai 2021 - avis de réunion à l'AGO annuelle et texte des résolutions*
- *Communiqué mai 2021 sur les indicateurs financiers du premier trimestre 2021*
- *Communiqué juin 2021 - avis complémentaire à l'avis de réunion à l'AGO annuelle*
- *Communiqué août 2021 - avis de réunion à l'AGO - programme de rachat*
- *Communiqué août 2021 - Extrait de la notice d'information programme de rachat*
- *Communiqué août 2021 sur les indicateurs du deuxième trimestre 2021*
- *Communiqué septembre 2021 post Conseil d'Administration pour les comptes semestriels 2021*
- *Communiqué septembre 2021 - rapport financier du premier semestre 2021*
- *Communiqué novembre 2021 sur les indicateurs du troisième trimestre 2021*
- *Communiqué février 2022 sur les indicateurs du quatrième trimestre 2021*
- *Communiqué mars 2022 post Conseil d'Administration d'arrêt des comptes 2021*

GROUPE

STOKVIS

Votre partenaire depuis 1953



RAPPORT  
ESG

---

2021

# SOMMAIRE

61 Mot du Directeur Général

62 Présentation du Groupe Stokvis

63 Méthodologie

64 Responsabilité Sociale

71 Responsabilité Economique

75 Gouvernance





**M. Tarik BENNOUNA**  
DIRECTEUR GENERAL

## Mot du Directeur Général

Portée au plus haut niveau de notre management, notre politique RSE traduit notre ambition en matière de développement durable. Construite sur une approche participative et collaborative, intégrant les attentes de l'ensemble de nos parties prenantes internes et externes, cette politique est le fruit d'une analyse de matérialité qui a fait ressortir plusieurs enjeux prioritaires. Tout au long du processus de définition de notre politique RSE, nous avons intégré la norme de qualité comme cadre de référence, et avons pris soin de questionner notre contribution à l'atteinte des Objectifs de Développement Durable. Nous avons également identifié les parties prenantes, avec lesquelles nous entretenons une relation étroite, et que nous avons consulté lors de la sélection de nos enjeux RSE. Les enjeux proposés, résultaient d'un croisement réalisé entre les éléments d'un benchmark régional et national, d'une revue documentaire, des questions centrales de la norme de qualité, et d'un diagnostic réalisé par nos experts. C'est ainsi, qu'en interne, nous avons lancé une large consultation en ligne auprès de l'ensemble de nos collaborateurs et que plusieurs de nos responsables ont été invités à s'exprimer sur l'importance de ces enjeux au regard de notre stratégie et du niveau d'impact sur notre performance économique, environnementale et sociale. Parallèlement, nos parties prenantes externes, fournisseurs, clients, partenaires, experts, représentants de la société civile, ainsi que nos actionnaires, ont également répondu présents à notre sollicitation.



# PRÉSENTATION DU GROUPE

## Groupe Stokvis en Bref

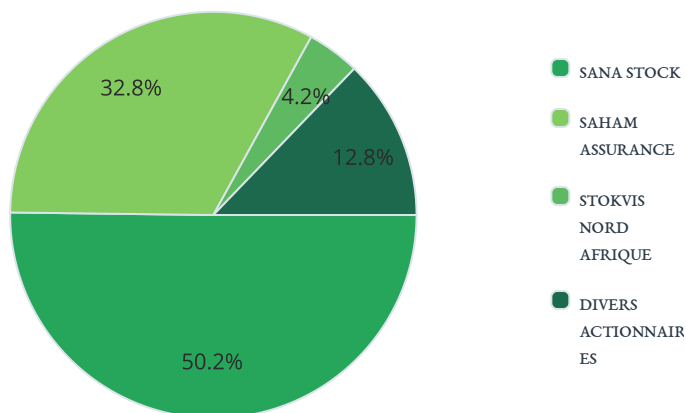
Créé en 1953, Stokvis Nord Afrique, spécialisée dans l'importation et la distribution de matériels techniques, a fondé sa croissance sur les nouvelles perspectives technologiques, et a défini sa stratégie de développement autour de deux axes : le partenariat avec de grandes marques internationales dans la distribution du matériel, et le service en s'attachant à apporter une valeur ajoutée technique dans toutes ses prestations, disponibilité des pièces de rechange et assistance technique.

Stokvis Nord Afrique est une société anonyme cotée à la bourse de Casablanca, régie par la législation marocaine, notamment la loi n°17-95 relative aux sociétés anonymes, telle que modifiée et complétée par la loi n° 20-05 et par le Dahir portant loi n° 1-93-212 du 21 septembre 1993 relatif à l'Autorité Marocaine du Marché des Capitaux (AMMC).

## Actionnariat Stokvis Nord Afrique

Au 31 décembre 2021, le capital social de Stokvis Nord Afrique s'établit à 91 951 500 MAD, entièrement libéré, et réparti en 9 195 150 actions d'une valeur nominale de 10 dirhams.

A fin décembre 2021, la répartition du capital de la société se présente de la manière suivante :



## Filiales du Groupe

### PÔLE AGRICOLE

### PÔLE MINES, TP, CARRIERES

### PÔLE INDUSTRIE ET LOCATION

### AUTRE





# METHODOLOGIE

---

## ► Périmètre du reporting

les données extra-financières concernant les indicateurs sociaux, sociétaux et environnementaux couvrent les sociétés suivantes :

Stokvis Nord Afrique

Stokvis Engins

Stokvis Agri

Stokvis Industries

Stokvis Motors

Stokvis Automotive

Stokvis Rental

## ► Période du reporting

L'ensemble des indicateurs intégrés dans le présent rapport couvrent les sociétés du Groupe pour la période allant du 1<sup>er</sup> Janvier au 31 décembre 2021.

## ► Référentiel du reporting

Les indicateurs suivis au sein du Groupe sont en conformité avec les standards du Global Reporting Initiative, ISO 26000 et la circulaire de l'AMMC n°03/19 du 20 février 2019 relative aux opérations et informations financières en termes de pertinence pour le secteur d'activité et la spécificité de ses activités et opérations. Le présent rapport reprend les indicateurs selon les exigences de ladite circulaire. Les indicateurs reflètent la contribution de l'entreprise aux Objectifs de Développement Durable.

## ► Modalités du reporting

Pour collecter les données nécessaires à la génération des indicateurs des performances clés, nous utilisons notre système d'information ainsi que des états extra système.



# 01

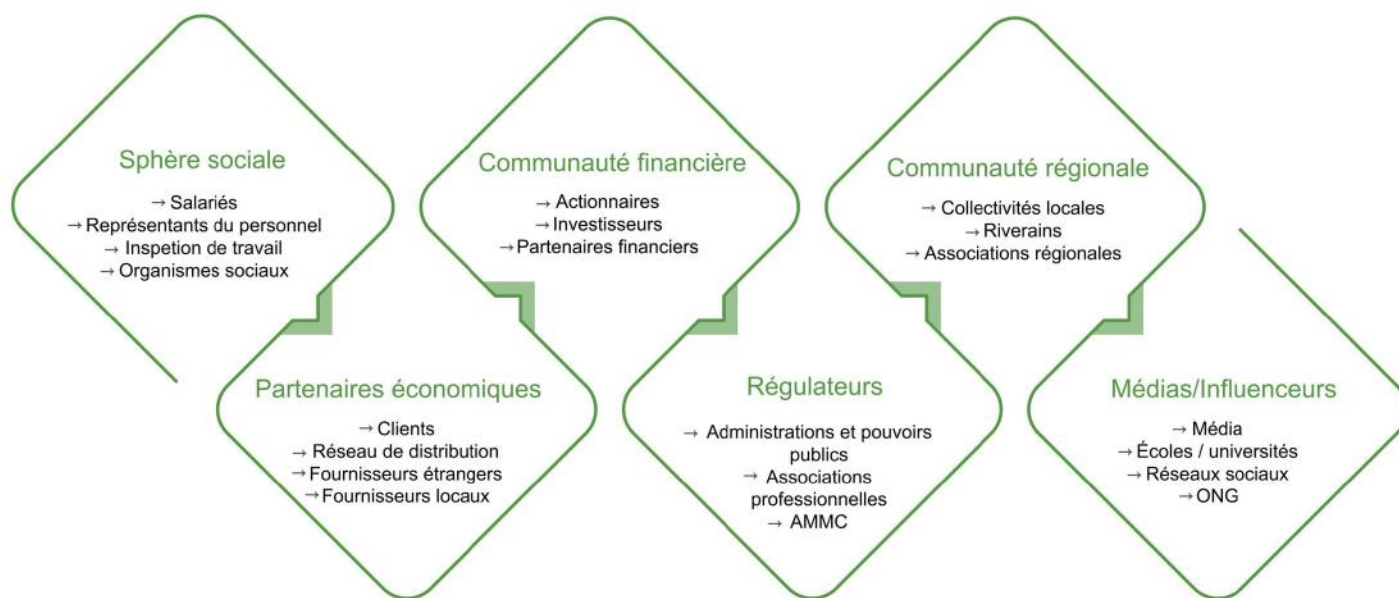
## RESPONSABILITE SOCIALE

- Développement du capital humain
- Bien-être au travail et culture SST
- Diversité et égalité des chances

# DIALOGUE AVEC LES PARTIES PRENANTES

Dans le cadre de notre politique RSE, nous avons à cœur de préserver un dialogue constructif avec l'ensemble de nos parties prenantes ; pendant la période de la pandémie et post pandémie, cet engagement a été encore plus fort. Il était désormais primordial de préserver la fluidité de nos échanges avec nos différents interlocuteurs et d'assurer la disponibilité de nos équipes pour répondre aux besoins de nos parties prenantes et les rassurer quant à la continuité de nos activités.

Aussi pour maintenir un dialogue constructif et qualitatif avec ses parties prenantes et compte tenue des contraintes imposées par la crise sanitaire, le Groupe Stokvis a adapté ses process et son système d'information notamment par l'intégration des solutions informatiques adéquates.



# MATÉRIALITÉ DES ENJEUX ESG

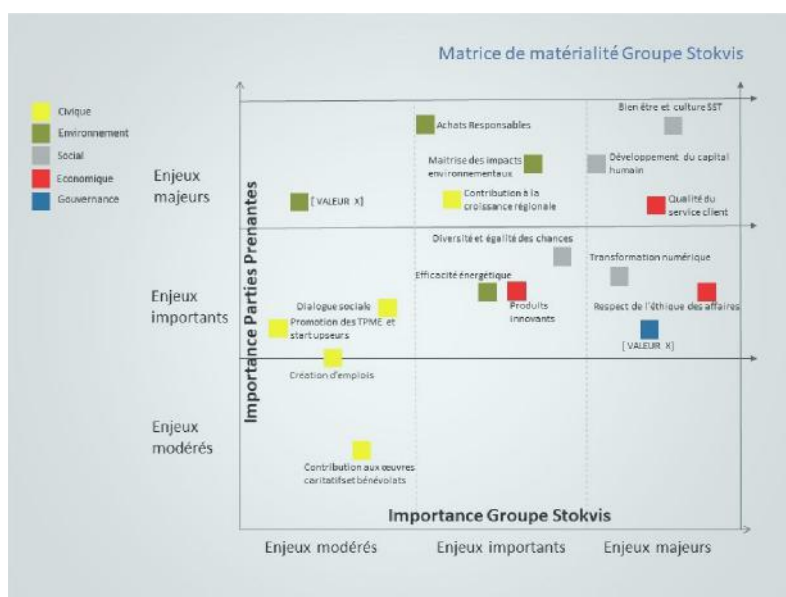
La matrice représente le niveau de pertinence des enjeux en fonction de l'importance croissante accordée par les parties prenantes externes pour ces thèmes et des sujets d'intérêt pour le Groupe.

La matrice de matérialité que le Groupe Stokvis a publié pour la première fois en 2019, intègre la montée en puissance des questionnements de ses parties prenantes sur les thématiques liées à la dimension socio-économique et environnementale. Cela est de nature à orienter les décisions et les engagements du Groupe.

La méthodologie de dialogue avec les parties prenantes est le fondement de la démarche de Responsabilité Sociale d'Entreprise, elle répond aux principes de la norme AA1000 : inclusion (identification des parties prenantes), matérialité (pertinence des thèmes pour le Groupe et pour son écosystème), réactivité (plans d'actions à court, moyen et long termes). L'identification des enjeux s'est appuyée sur la cartographie des risques propres au secteur et au Groupe Stokvis.

La matrice ci-dessus fait ressortir quatre types de contenus:

- Trois thèmes jugés prioritaires pour tous : développement du capital humain, bien être et culture SST, satisfaction des clients;
- Trois thèmes jugés prioritaires pour le Groupe Stokvis : transformation numérique, respect de l'éthique des affaires, gouvernance par la RSE;
- Quatre thèmes jugés prioritaires pour les parties prenantes externes : pratiques d'influences responsables, achats responsables, maîtrise des impacts environnementaux, contribution à la croissance régionale;
- Trois thèmes jugés importants pour tous : efficacité énergétique, produits innovants, diversité et égalité des chances.



Chacun des enjeux a fait l'objet d'une évaluation par rapport aux pratiques du Groupe Stokvis et d'un plan d'actions de mise en place ou de renforcement. Les chapitres qui suivent incluent une synthèse des actions menées pour le déploiement de ces enjeux. Ceux-ci seront regroupés par thème et type d'engagement.



# DÉVELOPPEMENT DU CAPITAL HUMAIN

La croissance du Groupe Stokvis repose non seulement sur la qualité des individus, femmes et hommes, qui constituent le capital humain de l'entreprise mais aussi de sa dynamique collective .

L'enjeu " développement du capital humain " s'articule autour des domaines d'actions suivants :



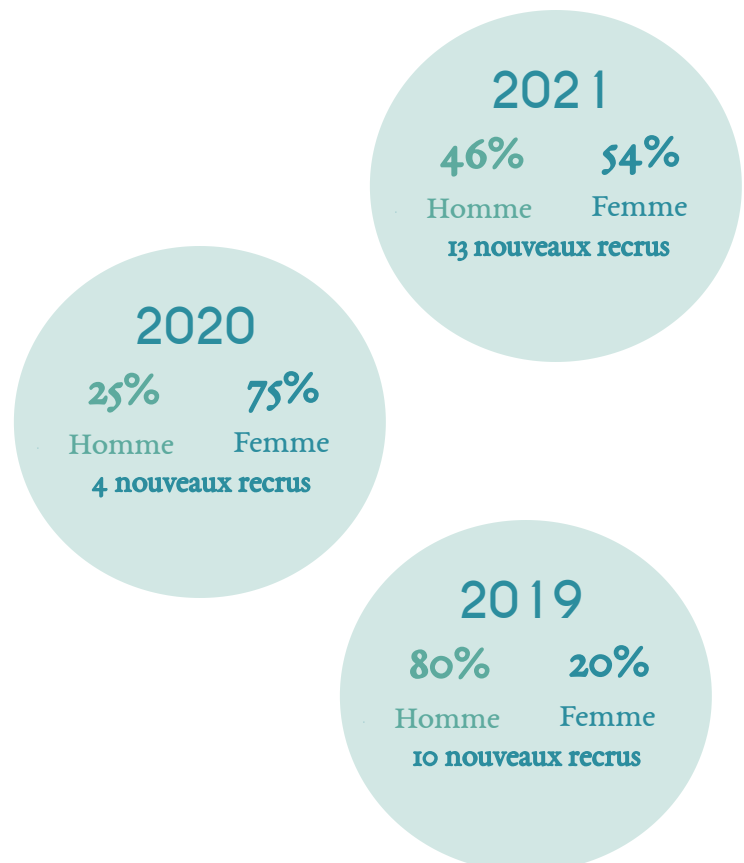
## Politique Recrutement

La politique de Ressources Humaines du Groupe Stokvis respecte les principes directeurs suivants :

- Droits fondamentaux et des libertés syndicales ;
- Conformité légale par l'application stricte de la loi ;
- Responsabilité sociale de l'entreprise et action citoyenne.

Dans le cadre des principes ci-dessus, la politique RH du Groupe a été définie selon trois axes majeures qui placent les Ressources Humaines au centre de ses intérêts:

- La valorisation des compétences individuelles ;
- La fidélisation des collaborateurs ;
- L'optimisation de la performance individuelle et collective.





# BIEN ÊTRE AU TRAVAIL ET CULTURE SST

Dans le cadre d'une démarche d'amélioration continue, l'enjeu « Bien-être au travail et culture SST » est au cœur des préoccupations du management du Groupe Stokvis. Ce dernier est considéré comme un facteur clé qui contribue à la concrétisation du programme triennal « Bel environnement pour tous », qui a pour but d'améliorer la qualité de vie au travail de nos collaborateurs à travers des mesures appropriées en matière de sécurité et de santé au travail.

A cet effet, le Groupe Stokvis dispose d'un comité d'Hygiène et de Sécurité (CHS) piloté par le département QHSE. Son rôle est de veiller à la santé, la sécurité, et à l'amélioration des conditions de travail des salariés.

Le comité CHS se réunit à fréquence bimensuelle et veille à la mise en place et au suivi des actions d'amélioration liées à la santé et sécurité ainsi qu'au bien-être au travail. Un rapport englobant toutes les actions nécessaires à mettre en place est communiqué à la Direction Générale.

## Hygiène, santé et sécurité au travail et protection de l'incendie

Le Groupe Stokvis dispose de toutes les installations et les équipements nécessaires à la préservation de la santé et la sécurité de ses collaborateurs au travail.

Dans le cadre d'une démarche d'amélioration continue, le Groupe a lancé plusieurs projets visant à améliorer les conditions de travail de ses collaborateurs à savoir, la rénovation des installations des moyens de prévention de l'incendie, la mise à niveau des ateliers de travail pour les équipes techniques, la signalétique, etc. Toutes ces actions ont pour but de maîtriser davantage les risques liés aux activités du Groupe Stokvis.

Une revue de la cartographie des risques a été effectuée afin de déterminer avec précision les risques liés à chaque poste de travail, doter les équipes des moyens de prévention nécessaires et sensibiliser en continu sur ces risques via les outils de communication interne, et ce, en collaboration avec le médecin de travail.



## Bien-être au travail

Le capital humain est au cœur de la performance du Groupe Stokvis, c'est pourquoi le bien-être de nos salariés est considéré comme une affaire fondamentale.

A cet effet, le Groupe a mis en place un ensemble d'outils nécessaires favorisant un climat de travail sain et favorable.

Plusieurs actions ont été mises en place durant l'exercice 2021 à savoir le réaménagement des lieux de travail en prenant en compte différents facteurs y compris les facteurs ergonomiques du travail, améliorant ainsi les lieux de travail en le rendant un espace propice au confort.

# DIVERSITÉ ET ÉGALITÉ DES CHANCES

Le Groupe Stokvis promeut la diversité en tentant de supprimer les inégalités entre hommes et femmes et en soutenant l'égalité des chances. Cela s'applique depuis le recrutement jusqu'à la politique de rémunération en passant par la gestion de carrière.

La diversité par rapport aux personnes à mobilité réduite est un des chantiers importants de la stratégie du Groupe à mener à horizon 2023.

02

## RESPONSABILITE ECONOMIQUE

- Qualité de service client
- Achats responsables & Produits innovants
- Respect de l'éthique des affaires



# QUALITÉ DE SERVICE CLIENT

Les clients représentent une partie prenante clé. A travers son programme « un bel environnement pour tous », le Groupe Stokvis veille à faire évoluer sa relation avec ses clients à travers une meilleure connaissance de leurs attentes.

## Satisfaction client

Le Groupe Stokvis a initié un projet de revue de l'ensemble de ses procédures opérationnelles avec pour objectif de mettre la satisfaction client au centre de ses préoccupations. Les équipes front office sont formées et sensibilisées à la bonne gestion de la relation client.

Afin de mesurer l'efficacité de cette démarche, des études de satisfaction client sont menées par le département QHSE en collaboration avec les équipes commerciales et techniques.



## Traitement des réclamations

Afin d'assurer un traitement adéquat des réclamations clients, le Groupe Stokvis a mis en place un ensemble d'outils ayant pour objectif de garantir le recueil, l'enregistrement et le traitement exhaustif des réclamations.

Parmi ces outils, la création d'une cellule dédiée au suivi des réclamations au niveau du département QHSE et la multiplication des canaux de recueil des réclamations en créant une adresse mail et un numéro direct dédié. Ces informations sont communiquées sur les factures clients et via le site web du Groupe Stokvis [www.stokvis.ma](http://www.stokvis.ma).



# ACHATS RESPONSABLES & PRODUITS INNOVANTS

## Achat responsable

Le Groupe Stokvis, à travers sa charte éthique, fait en sorte de partager ses valeurs de responsabilité sociale et environnementale avec ses partenaires fournisseurs. Ceux-ci s'engagent à respecter un ensemble de règles de conformité liées notamment à : la durée du travail, la lutte contre le travail des enfants, la régularité sociale, l'égalité, la non-discrimination et le respect de la liberté syndicale. Au-delà des aspects relatifs aux droits humains et au volet social, la charte du Groupe comprend également des principes liés à la protection de l'environnement, à savoir le respect de la réglementation en vigueur, la minimisation des consommations de ressources, le recours au recyclage dans la mesure du possible et la limitation de la pollution de manière générale. La charte incite également les partenaires à respecter les principes de son code de conduite, qui vise notamment à prévenir les risques de non-conformité par rapport aux lois et à la lutte contre la corruption.



## Produits innovants

Distributeur historique de matériels techniques sur le marché marocain, le Groupe Stokvis entretient des partenariats pérennes et évolutifs avec des leaders mondiaux de la fabrication de matériel technique. Le Groupe Stokvis assure une veille technologique continue afin d'anticiper l'introduction de nouvelles technologies sur le marché marocain. Un travail de brainstorming a été réalisé avec les différents Managers d'activités afin d'évaluer les initiatives de développement de nouveaux produits parmi lesquelles les systèmes photovoltaïques, la mobilité verte, etc.



# RESPECT DE L'ÉTIQUE DES AFFAIRES

Le groupe dispose d'une Charte Ethique fondée sur les principes du Pacte Mondial des Nations Unies, de la déclaration Universelle des droits de l'Homme et des conventions de l'Organisation Internationale du Travail. La charte est signée par l'ensemble des collaborateurs, membres du comité de direction et mandataires sociaux.

Le groupe est soucieux en toutes circonstances d'agir dans le respect des règles et principes éthiques qu'il s'est fixé et de se conformer aux lois en vigueur en la matière. Le groupe soutient la lutte contre la corruption et s'engage à respecter la convention des Nations Unies contre la corruption et la législation en vigueur.

Par une démarche de sensibilisation, les collaborateurs sont éclairés sur les situations qu'ils pourraient rencontrer et sur le dispositif d'alerte et d'escalade mis à leur disposition, en cas de doute sur une situation survenue dans l'exercice de leurs fonctions. L'objectif est que toute situation fasse l'objet d'un examen et que, le cas échéant des mesures adéquates puissent être mises en œuvre.

Le groupe est engagé dans le respect et la promotion des Droits de l'Homme. La Charte Ethique reprend les principaux engagements du Groupe vis-à-vis des collaborateurs en matière de santé, d'hygiène, de sécurité, de diversité, d'égalité des chances et de formation.



# 03

## GOUVERNANCE

- Conseil d'Administration
- Comités Spécialisés
- Direction Générale

# LE CONSEIL D'ADMINISTRATION

## Composition du Conseil d'Administration

Groupe Stokvis est une société anonyme administrée par un Conseil d'Administration dont les membres sont nommés par l'Assemblée Générale et renouvelés ou révoqués par elle. Le Conseil d'administration définit les orientations stratégiques de la société et veille à leur mise en œuvre. Il procède également aux contrôles et vérifications qu'il juge opportuns et se saisit de toute question relative à la bonne marche de la société.

Au 31 décembre 2021, le Conseil d'administration comptait **12** membres, dont deux indépendants.

Les administrateurs peuvent être des personnes physiques ou morales. Dans ce dernier cas, lors de sa nomination, la personne morale est tenue de désigner un représentant permanent pour une durée de mandat identique au sien, qui est soumis aux mêmes conditions et obligations et qui encourt les mêmes responsabilités civiles et pénales que s'il était administrateur en son propre nom, sans préjudice de la responsabilité solidaire et de la personne morale qu'il représente.

Au 31 décembre 2021, le Conseil d'Administration du Groupe était composé des membres suivants :

## Présidente du Conseil d'Administration

- Mme Kenza ALJ

## Administrateurs

- M. Said ALJ
- M. Mehdi ALJ

## Administrateurs Indépendants

- M. Saâd HASSAR
- M. Amine AMMOR

## Représentant SAHAM ASSURANCE

- Mme Kawtar JOHRATI

## Directeur Général

- M. Tarik BENNOUNA

## Secrétaire du Conseil

- Mme Najat BOUSKRI

## Représentant SANAM HOLDING

- M. Ismail FARIH

## Commissaires aux comptes

- M. Mohamed EL JERARI
- M. Youssef SEBTI



# LE CONSEIL D'ADMINISTRATION

## Fonctionnement du Conseil d'Administration

### • **La Présidence du Conseil d'Administration**

Le Conseil élit un Président parmi ses membres. Madame Kenza ALJ occupe cette fonction depuis Septembre 2021. Le Président du Conseil organise et dirige les travaux de celui-ci, dont il rend compte à l'Assemblée Générale. Il fixe le calendrier des réunions et l'ordre du jour du Conseil dont il anime les débats. Il apporte une contribution active à la définition de la stratégie de développement de la Société et veille, par ailleurs, à favoriser et renforcer les liens de celle-ci avec les principaux acteurs de l'économie. Il veille au bon fonctionnement des organes de la Société et s'assure, en particulier, que les administrateurs sont en mesure de remplir leur mission. Il peut demander communication de tout document ou information propre à éclairer le Conseil dans le cadre de la préparation de ses réunions. Le Président du Conseil consacre ses meilleurs efforts à promouvoir en toutes circonstances les valeurs et l'image de la Société. Il dispose des moyens matériels nécessaires à l'accomplissement de ses missions.

Le Président du Conseil prend, particulièrement en cas de dissociation des fonctions, le soin de développer et d'entretenir une relation confiante et régulière entre le Conseil et la Direction Générale, afin de garantir la permanence et la continuité de la mise en œuvre des orientations définies par le Conseil.

### • **Durée des fonctions des administrateurs**

La durée des fonctions des administrateurs est de six années, chaque année étant entendue comme la période courue entre deux Assemblées Générales Ordinaires annuelles consécutives. Les administrateurs sont toujours rééligibles.

### • **Réunions du conseil d'administration**

Le Conseil d'administration se réunit, sur convocation de son Président, au moins 2 fois par an et aussi souvent que la loi ou l'intérêt de la Société l'exige. Le Président fixe l'ordre du jour du Conseil d'Administration, en tenant compte des demandes d'inscription sur ledit ordre des propositions de décisions émanant de chaque administrateur. Le Conseil d'administration se réunit au siège ou en tout autre endroit indiqué dans la lettre de convocation.

En cas de non réunion du Conseil d'Administration depuis plus de deux mois, le Directeur Général ou le tiers au moins des administrateurs peuvent demander au Président du Conseil d'Administration de convoquer le Conseil. En cas de non convocation du Conseil d'Administration par son Président dans un délai de 15 jours à compter de la date de la demande, ledit Directeur Général ou lesdits administrateurs peuvent convoquer le Conseil d'Administration à se réunir tout en établissant l'ordre du jour objet de la convocation. Les sujets de responsabilité sociétale et environnementale sont discutés entre les administrateurs lors de la présentation de l'activité du Groupe.

### • **Rémunération des administrateurs**

L'Assemblée Générale Ordinaire peut allouer au Conseil d'Administration, à titre de jetons de présence, une somme fixe annuelle, qu'elle détermine librement, et que le Conseil répartit entre ses membres dans les proportions qu'il juge convenables. Le Conseil lui-même peut allouer à certains Administrateurs pour les missions et les mandats qui leur sont confiés à titre spécial et temporaire, et aux membres des comités spécialisés, une rémunération exceptionnelle, sous réserve de respecter la procédure prescrite par la loi.

# LES COMITÉS SPÉCIALISÉS

Conformément aux dispositions de la loi sur les sociétés anonymes, la Société est dotée de plusieurs comités à savoir :

- Comité d'audit
- Comité stratégique
- Comité de Pilotage

## Comité d'Audit

Le Comité d'Audit est une **émanation du Conseil d'Administration**. Il l'assiste sur le plan de la surveillance des règles de conformité des rapports financiers, du respect des prescriptions juridiques et réglementaires, ainsi que de la qualification, de l'indépendance et de l'action des auditeurs externes.

### Mission du comité d'Audit

- Examen des résultats annuels, semestriels et du bilan.
- Analyse du résultat d'exploitation par entité.
- Examen des Rapports des Commissaires aux Comptes.
- Examen du plan d'audit 2020 des Commissaires aux Comptes et des résultats des vérifications effectuées, de leurs recommandations ainsi que des suites données, dans le cadre du contrôle légal des comptes.
- Examen des audits effectués par les Commissaires aux Comptes.
- Approbation par le Comité d'Audit des services autres que la certification des comptes.
- Suivi de l'activité de l'Audit Interne, incluant les engagements RSE.
- Contrôle Interne : examen par le Comité des dispositifs mis en œuvre visant à renforcer le Contrôle Interne.
- Examen des évolutions du Plan de vigilance et des facteurs de risques.
- Examen de la cartographie des risques du Groupe.
- Suivi du dispositif de conformité.
- Examen des risques juridiques et des éventuels contentieux et faits majeurs susceptibles d'avoir un impact significatif sur la situation financière et sur le patrimoine.

### Principe travaux menés en 2021

- Suivi du processus d'élaboration de l'information financière.
- Suivi du contrôle légal des comptes annuels et des comptes consolidés par les Commissaires aux Comptes.
- Examen des plans d'audit et du programme d'intervention des Commissaires aux Comptes, des résultats de leurs vérifications.
- Suivi de l'indépendance des Commissaires aux Comptes.
- Approbation des services autres que la certification des comptes.
- Suivi de l'efficacité des systèmes de Contrôle Interne et de gestion des risques.
- Rôle d'alerte du Président du Conseil en cas de détection d'un risque important qui ne lui paraît pas être traité de manière adéquate.
- Suivi des principales expositions et sensibilités aux risques du Groupe.
- Examen du programme et des objectifs de la Direction de l'Audit Interne, ainsi que des méthodes et procédures des systèmes de Contrôle Interne utilisées.

# LES COMITÉS SPÉCIALISÉS

## Comité stratégique

Le comité stratégique participe à la détermination de la stratégie de l'entreprise et le suivi de sa mise en œuvre et examine dès lors les projets de croissance externe et d'investissement susceptibles d'influencer l'activité. La mission du comité est centrée sur l'appui aux dirigeants et nécessite dès lors une participation active de la direction générale.

### Principales missions du comité stratégique

- Entretenir la réflexion du conseil sur la stratégie entre les séances qui y sont spécifiquement dédiées
- Maintenir un dialogue continu avec la direction générale sur les évolutions stratégiques de la société et prendre l'initiative de demander que l'ensemble du conseil soit informé lorsqu'un sujet devient majeur
- Vérifier que la direction générale suit une démarche de réflexion complète et examine toutes les options possibles
- Permettre au président du conseil de soumettre ses idées à intervalles plus rapprochés
- Réunir des experts afin d'examiner l'opportunité des choix stratégiques envisagés

## Comité de pilotage

Le comité de pilotage est un acteur clé dans la conduite de projets d'envergure. Il s'assure du bon déroulé des opérations en fonction des objectifs généraux et entretient une dynamique au sein des différents acteurs impliqués.

Les acteurs, membres de cette instance, sont des dirigeants à vocation opérationnelle impliqués dans la maîtrise d'ouvrage du projet. Les directions métiers impactées sont représentées. Ce comité est chapeauté par la direction générale, garant de la vision stratégique.

### Principales missions du comité de pilotage

- Désignation du chef de projet et de l'équipe
- Définition des moyens
- Définition / suivi des grandes étapes et échéances associées
- S'assurer du bon déroulement du planning et de l'atteinte des objectifs
- Prise de décisions et arbitrages
- Validation des étapes clés en donnant son feu vert pour passer à l'étape suivante

# DIRECTION GÉNÉRALE

## Nomination

La Direction Générale de la société est assumée, sous sa responsabilité, soit par le Président du Conseil d'Administration avec le titre de Président Directeur Général, soit par une autre personne physique nommée par le Conseil d'Administration et portant le titre de Directeur Général.

Le Conseil d'Administration choisit entre les deux modalités d'exercice de la Direction Générale susvisées. Ce choix est porté à la connaissance des actionnaires lors de l'Assemblée Générale et fait l'objet des formalités de dépôt, de publicité et d'inscription au registre du commerce dans les conditions prévues par la loi.

Lorsque la direction générale de la société est assumée par le Président du Conseil d'Administration les dispositions relatives au Directeur Général lui sont applicables.

Lorsque la Direction Générale n'est pas assumée par le Président du Conseil d'Administration, le Conseil d'Administration nomme une personne physique choisie parmi les membres du Conseil ou en dehors d'eux qui porte le titre de Directeur Général. Lorsqu'un Directeur Général est Administrateur, la durée de ses fonctions ne peut excéder celle de son mandat.

Par le Conseil d'administration du 02 Octobre 2019 et confirmé par le conseil d'administration du 11 mars 2020, M. Tarik BENNOUNA est nommé Directeur Général de Stokvis Nord Afrique. M. Tarik BENNOUNA ne dispose pas de mandat d'administrateur. La fonction de Président du Conseil d'Administration est occupée par Mme Kenza ALJ.

## Devoir et Pouvoir du Directeur Général

La Direction Générale, que cette fonction soit assumée par un Président Directeur Général ou par un Directeur Général, est investie des pouvoirs les plus étendus pour agir en toutes circonstances au nom de la Société. Elle exerce ces pouvoirs dans la limite de l'objet social et sous réserve de ceux que la loi attribue expressément aux Assemblées d'actionnaires et au Conseil. Le Conseil a la possibilité d'apporter des limitations aux pouvoirs de la Direction Générale, toutefois ces limitations sont inopposables aux tiers.

Le Directeur Général représente la société dans ses rapports avec les tiers. La société est engagée même par les actes du Directeur Général qui ne relèvent pas de l'objet social, à moins qu'elle ne prouve que le tiers savait que l'acte dépassait cet objet ou qu'il ne pouvait l'ignorer compte tenu des circonstances.

Quelle que soit la modalité d'exercice choisie (Président Directeur Général ou Directeur Général), la Direction Générale est tenue de communiquer à chaque administrateur tous les documents et informations nécessaires à l'accomplissement de sa mission. Plus particulièrement, la Direction Générale fournit l'information utile aux membres du Conseil dans le cadre de la préparation des réunions, ou à tout moment de la vie de la Société si l'importance ou l'urgence de l'information l'exigent.

Cette information permanente comprend également toute information pertinente concernant la Société, notamment les articles de presse et les rapports d'analyse financière. Le Conseil est informé, au moment de l'arrêté des comptes annuels et de l'examen des comptes semestriels ou à tout autre moment si nécessaire, de la situation financière et de la situation de trésorerie de la Société.

## Rémunération

La rémunération du Directeur Général est déterminée par le Conseil d'Administration.



[www.stokvis.ma](http://www.stokvis.ma)



05 22 65 46 00



[contact@stokvis.ma](mailto:contact@stokvis.ma)



Lot 17-11, Zone Industrielle  
Oulad Salah, Bouskoura